



PREFEITURA MUNICIPAL DE FREI ROGÉRIO /SC
PLANCON-EDU MUNICIPAL

PLANO MUNICIPAL DE CONTINGÊNCIA-EDUCAÇÃO

PARA PREVENÇÃO, MONITORAMENTO E CONTROLE DA
DISSEMINAÇÃO DA COVID-19 NOS ESTABELECIMENTOS
DOS DIVERSOS NÍVEIS DE EDUCAÇÃO/ENSINO

FREI ROGÉRIO

PLANCON-EDU/COVID-19

Novembro/2020



PREFEITURA MUNICIPAL DE FREI ROGÉRIO /SC

PLANCON-EDU MUNICIPAL

COMITÊ ESTRATÉGICO DE RETORNO AS AULAS

Entidades Participantes:

Este Modelo de Plano de Contingência foi elaborado e aprovado no âmbito do Comitê Técnico Científico da Defesa Civil de Santa Catarina e do Comitê Estratégico de Retorno as Aulas e vem acompanhado do **Caderno de Apoio ao Plancon-Covid-19**.

Governo do Estado de Santa Catarina

Carlos Moisés da Silva

Chefe da Defesa Civil de Santa Catarina

João Batista Cordeiro Junior

Secretário de Estado da Educação

Natalino Uggioni

Diretor de Gestão de Educação – Defesa Civil de Santa Catarina

Alexandre Corrêa Dutra

Equipe elaboração Modelo de Plano de Contingência Comitê Técnico Científico Defesa Civil de Santa Catarina:

Coordenação: Mário Jorge C. C. Freitas - Associação Brasileira de Pesquisa Científica, Tecnológica e Inovação em Redução de Riscos e Desastre (ABP-RRD)

Sub Coordenação:

Cleonice Maria Beppler - Instituto Federal Catarinense (IFC)

Caroline Margarida - Defesa Civil do Estado de Santa Catarina (DCSC) (relatora)

Fabiana Santos Lima - Universidade Federal de Santa Catarina (UFSC)

Francisco Silva Costa - Universidade do Minho (UMinho/Portugal)

Janete Josina de Abreu - Universidade Federal de Santa Catarina (UFSC)

Leandro Mondini – Instituto Federal Catarinense (IFC)

Pâmela do Vale Silva - Universidade Federal do Rio Grande do Sul (UFRGS)

Paulo Henrique Oliveira Porto de Amorim - Instituto Federal de Santa Catarina (IFSC)

Regina Panceri - Defesa Civil do Estado de Santa Catarina (DCSC) (relatora)

Consultores Externos:

Maria Cristina Willemann (Epidemiologista – Mestre em Saúde Pública)



PREFEITURA MUNICIPAL DE FREI ROGÉRIO /SC

PLANCON-EDU MUNICIPAL



COMISSÃO DE EDUCAÇÃO,
CULTURA E DESPORTO

COMISSÃO DE DEFESA DOS DIREITOS
DA PESSOA COM DEFICIÊNCIA

Entidades
observadoras:





PREFEITURA MUNICIPAL DE FREI ROGÉRIO /SC

PLANCON-EDU MUNICIPAL

COMITÊ ESTRATÉGICO DE RETORNO ÀS AULAS – SECRETARIA DE ESTADO DA EDUCAÇÃO

Coordenação Geral:

Carin Deichmann (SED)

Coordenação Grupos de Trabalho:

Jeane Rauh Probst Leite (FCEE) – GT Medidas Sanitárias

COMITÊ ESTRATÉGICO DE RETORNO ÀS AULAS – SECRETARIA DE ESTADO DA EDUCAÇÃO

Coordenação Geral:

Carin Deichmann (SED)

Coordenação Grupos de Trabalho:

Jeane Rauh Probst Leite (FCEE) – GT Medidas Sanitárias

Marcos Vieira (SED) – GT Gestão de Pessoas

Osmar Matiola (SED) – Gestor GT Transporte Escolar

Patrícia de Simas Pinheiro (SED) – Gestora GT Alimentação Escolar

Sônia Regina Victorino Fachini (UNDIME) – GT Medidas Pedagógicas

Colaboradores Grupos de Trabalhos Cadernos: 1- Diretrizes Sanitárias; 2- Diretrizes Sanitárias para Alimentação Escolar; 3- Diretrizes Sanitárias para o Transporte Escolar; 4- Diretrizes Pedagógicas; Diretrizes para Gestão de Pessoas.

Alex Cleidir Tardetti (UNDIME)

Alexandre Oliveira (FEETEESC) Aline Coral (FECAM)

Aline Vitali Grando (SES)

Ana Paula de Oliveira Scherer (UNCME)

Argos Gumbowsky (UNCME)

Ariane Almeida (FECAM)

Betris Clair Andrade (SED) Cali Ferri (SED)

Claúdia Siviane Favero (UNDIME)

Claudio Luiz Orço (UNCME)

Cleonice Maria Beppler (CTC/DCSC/IFC)

Cristiane Chitolina Tremea (FECAM)

Cristiano Rodolfo Tironi (UNDIME)

Danielly Samara Besen (MPSC)

Daphne de Castro Fayad (MPSC)

Darli de Amorim Zunino (UNCME)

Estela Maris Bergamini Machado (UNDIME)

Fabiana de Melo Giacomini Garcez (FCEE)

Fabricio Melo (FECAM)

Florindo do Rio Neto (SES)



PREFEITURA MUNICIPAL DE FREI ROGÉRIO /SC

PLANCON-EDU MUNICIPAL

Gilmara da Silva (FECAM)	(CTC/DCSC/IFSC)
Gláucia da Cunha (TCE-SC)	Plauto Mendes (UNDIME)
Graziela Caetano da Rosa Schwartzhaupt (FECAM)	Raimundo Zumblick (CEE)
Humberto L. Dalpizzol (FECAM)	Raphael Périco Dutra (TCE-SC)
Janice Aparecida Steidel Krasniak (ALESC/CDDPD)	Regina Panceri (DCSC)
João Luiz de Carvalho Botega (MPSC)	Rita de Cassia Maraschin da Silva (CEAE)
Joice Elizabet da Silva (FCEE)	Roberta Lima Guterres (FCEE)
Jorge Luiz Buerger (UNDIME)	Roberta Vanacor Lenhardt (SES)
Jorge Luiz de Souza (FETEESC)	Rose Maria Macowski (UNCME)
Karla Simone Martins Dias (FCEE)	Rosemari Schiessl dos Passos (FECAM)
Lidiane Ventura Fraga (FECAM)	Rosemary da Silva Santos (UNDIME)
Lineia Pezzini (FECAM)	Rosimari Koch Martins (SED)
Lizeu Mazzioni (FETRAM)	Sadi Baron (FECAM)
Locenir T. de Moura Selivan (FECAM)	Sandra Maria Galera (UNDIME)
Lucélia Scaramussa Ribas Kryckyj (SES)	Sandro Luiz Cifuentes (SINTE/SC)
Lúcia Cristina Gomes (FEETEESC)	Sandro Medeiros (SED)
Luciane Carminatti (ALESC/CECD)	Sueli Silvia Adriano (FETRAM)
Luiz Carlos Vieira (SINTE/SC)	Valci Terezinha de Souza (FECAM)
Luzia Biancato Alberton (SINTE/SC)	Vera Lucia Freitas (SINTE/SC)
Maike Cristine Kretschmar Ricci (SED)	Vicente Caropreso (ALESC/CDDPD)
Maria Nadir Araújo Souza (UNDIME)	Volmir Zolet da Silva Junior (MPSC)
Maria Regina Souza Soar (FECAM)	Wilsony Gonçalves (ALESC/CECD)
Mário Fernandes (UNDIME)	
Mario Jorge Cardoso Coelho Freitas (CTC/DCSC)	
Marta Aparecida de Lima Machado Calegari (UNCME)	
Maurício Fernandes Pereira (UNDIME)	
Maximiliano Mazera (TCE-SC)	
Michelle Fernanda De Conto El Achkar (TCE-SC)	
Michele Vieira Ebone (SES)	
Odécia Almeida de Souza da Silva (FECAM)	
Osanilda da Silva Melo Nascimento (SED)	
Paula Cabral (SED)	
Paulo Henrique Oliveira Porto de Amorim	



PREFEITURA MUNICIPAL DE FREI ROGÉRIO /SC

PLANCON-EDU MUNICIPAL

Colaboradores Grupos de Trabalhos Cadernos: 6- Informação e Comunicação; 7- Capacitação e Treinamento; 8- Finanças

manda Cristina Pires (CTC/DCSC)

Carin Deichmann (SED)

Caroline Margarida (CTC/DCSC)

Cleonice Maria Beppler (CTC/DCSC)

Elna Fátima Pires de Oliveira (CTC/DCSC)

Fabiana Santos Lima (CTC/DCSC)

Francisco Costa, Gladis Helena da Silva

Harrysson Luiz da Silva

Janete Josina de Abreu

José Luiz Gonçalves da Silveira (CTC/DCSC)

Leandro Mondini (CTC/DCSC)

Maria Hermínia Schenkel

Mario Jorge Cardoso Coelho Freitas

Noemi Janaína Gimenez Falcão (CTC/DCSC)

Pâmela do Vale Silva

Paulo Henrique Oliveira Porto de Amorim (CTC/DCSC)

Regina Panceri

Renann inácio Rita (CTC/DCSC)

Rodrigo Nery e Costa (CTC/DCSC)

Sarah Cartagena

Vanessa Scoz Oliveira (CTC/DCSC)



PREFEITURA MUNICIPAL DE FREI ROGÉRIO /SC

PLANCON-EDU MUNICIPAL

PLANO DE CONTINGÊNCIA MUNICIPAL

Plano de contingência aplicável ao município de:

Frei Rogério

Equipe responsável pela elaboração e implementação do plano:

Prefeito Municipal

Jair da Silva Ribeiro

Proteção e Defesa Civil

Andréia Paula Franz

Secretaria de Saúde

Veneranda Faquim Pilon

Secretaria de Educação

Elisangela De Lorenzi Machry

Membros da equipe:

Secretária da Educação Municipal: Elisangela De Lorenzi Machry

Representante da Secretaria de Saúde: Rita de Souza

Representante da Secretaria da Assistência Social: Mariane Carla Haag

Representante da Secretaria Municipal de Fazenda ou de Administração: Gilmar Fertig

Representante dos Profissionais e Trabalhadores de Educação: Sandra Aparecida Santiago de Souza

Representante dos estudantes da Educação Básica: Patricia Aparecida Alves

Representante do Conselho Municipal de Educação: Solange Leandro de Souza

Representante da Escola da Rede Estadual: Gumo Adriano Ribeiro

Representante do Conselho Municipal da Alimentação Escolar: Scheila Oliveira Pepes

Representante do Conselho Municipal de Controle Social: Cristiane Faquim Rinaldi

Representante dos Grupos Organizados dos Transportadores: Cleiton Wagner Cataneo e Gervásio Faquim Neto

Representante da Nutrição: Jonilce Moreira dos Santos

Representante das Comissões Escolares:

Centro Municipal de Educação Infantil Meus Primeiros Passos: Andreia Ribeiro Rossi

Centro Municipal Adolfo Soletti: Delécio Faquim Filho

Centro Municipal Irmã Florentina: Cláudia Aparecida Rinadi



PREFEITURA MUNICIPAL DE FREI ROGÉRIO /SC

PLANCON-EDU MUNICIPAL

SUMÁRIO

1.	INTRODUÇÃO	7
2.	ENQUADRAMENTO CONCEITUAL DE REFERÊNCIA	10
3.	ATORES/POPULAÇÃO ALVO	11
4.	OBJETIVOS	11
4.1	OBJETIVO GERAL	11
4.2	OBJETIVOS ESPECÍFICOS	11
5.	CENÁRIO DE RISCO	12
5.1	CARACTERIZAÇÃO DO TERRITÓRIO	12
5.2	AMEAÇA(s)	14
5.3	VULNERABILIDADES	15
5.4	CAPACIDADES INSTALADAS/ A INSTALAR	17
5.4.1	Capacidades instaladas	17
5.4.2	Capacidades a instalar	17
6.	NÍVEIS DE PRONTIDÃO/AÇÃO	18
7.	GOVERNANÇA E OPERACIONALIZAÇÃO DA RESPOSTA	20
7.1	DIRETRIZES, DINÂMICAS E AÇÕES OPERACIONAIS (DAOP)	20
7.1.1	DAOP de Medidas Sanitárias	22
7.1.2	DAOP Medidas Pedagógicas	22
7.1.3	DAOP Alimentação Escolar	22
7.1.4	DAOP Transporte Escolar	22
7.1.5	DAOP Gestão de Pessoas	22
7.1.6	DAOP Capacitação e Treinamento	22
7.1.7	DAOP Comunicação e Informação	22
7.1.8	DAOP Finanças	22
7.2	UNIDADE DE GESTÃO OPERACIONAL (SISTEMA DE COMANDO OPERACIONAL)	23
7.3	SISTEMA DE VIGILÂNCIA E COMUNICAÇÃO (SISTEMA DE ALERTA E ALARME)	23
7.3.1	Dispositivos Principais	23
7.3.2	Monitoramento e avaliação	25
	ANEXO 1 MODELO BOLETIM	26
	ANEXO 2 MODELO RELATÓRIO	27
	ANEXO 3 DADOS QUANTITATIVOS:	28
	ANEXO 4 DESTAQUES EVIDENCIADOS, ASPECTOS A MELHORAR E LIÇÕES APRENDIDAS	29



PREFEITURA MUNICIPAL DE FREI ROGÉRIO /SC

PLANCON-EDU MUNICIPAL

1. INTRODUÇÃO

A COVID-19 é uma doença infecciosa emergente, causada por um vírus da família dos Coronavírus — o SARS-CoV-2 (de forma simplificada, como faz a OMS, 2019-nCoV) identificado pela primeira vez em Wuhan, na China, em dezembro de 2019.

Em 30 de janeiro, o Comitê de Emergência da Organização Mundial de Saúde (OMS) decretou Emergência de Saúde Pública de Âmbito Internacional. Em 11 de março, tomando em consideração a amplitude de sua distribuição mundial, veio a ser classificada como pandemia. Segundo a OMS, para configurar uma pandemia são necessárias três condições:

- a) ser uma nova doença que afeta a população;
- b) o agente causador ser do tipo biológico transmissível aos seres humanos e causador de uma doença grave; e
- c) ter contágio fácil, rápido e sustentável entre os humanos.

A ocorrência da COVID-19, bem como as medidas tomadas na Política Nacional de Proteção e Defesa Civil, definida pela Lei N° 12.608, de 10 de abril de 2012. Efetivamente, estamos em estado de calamidade pública, decretada em decorrência de um desastre de natureza biológica, que se insere na rubrica “doenças infecciosas virais” (conforme o COBRADE, 1.5.1.1.0). No Brasil, o Congresso Nacional reconheceu, para fins específicos, por meio do Decreto Legislativo N° 6, de 20 de março, a ocorrência do Estado de Calamidade Pública, nos termos da solicitação do Presidente da República.

Em Santa Catarina, o acionamento do Centro Integrado de Gerenciamento de Riscos e Desastres - CIGERD ocorreu no dia 14 de março, quando foi deflagrada a “Operação COVID-19 SC”. No dia 17 de março, o governo do Estado decretou situação de emergência, através do Decreto n° 515, por conta da pandemia de Coronavírus. O Decreto n° 562, de 17 de abril de 2020, declarou estado de calamidade pública em todo o território catarinense, nos termos do COBRADE n° 1.5.1.1.0 - doenças infecciosas virais, para fins de enfrentamento à COVID-19, com vigência de 180 (cento e oitenta) dias, suspendendo as aulas presenciais nas unidades das redes de ensino pública e privada, sem prejuízo do cumprimento do calendário letivo, até 31 de maio. Este Decreto foi alterado por outro de número 587, de 30 de abril, que suspendeu as aulas nas unidades das redes de ensino pública e privada por tempo indeterminado. O Decreto n° 630, de 1º de junho, suspendeu até 2 de agosto de 2020 as aulas presenciais nas unidades das redes de ensino pública e privada, sem prejuízo do cumprimento do calendário letivo, o qual deverá ser objeto de reposição oportunamente. Em 16 de junho, o Ministério da Educação publicou a Portaria n° 544 que dispõe sobre a substituição das aulas presenciais por



PREFEITURA MUNICIPAL DE FREI ROGÉRIO /SC

PLANCON-EDU MUNICIPAL

aulas em meios digitais, enquanto durar a situação de pandemia do novo Coronavírus - COVID-19. E, em 18 de junho, a Portaria nº 1.565 que estabeleceu orientações gerais visando à prevenção, ao controle e à mitigação da transmissão da COVID-19, e à promoção da saúde física e mental da população brasileira, de forma a contribuir com as ações para a retomada segura das atividades e o convívio social seguro.

O calendário escolar deverá ser adaptado de forma a diminuir os danos causados pela suspensão das aulas. Deverão seguir, até que novas publicações sejam realizadas, a Medida Provisória 934 (Brasil, 2020d) que flexibiliza os 200 dias letivos, mantendo a obrigatoriedade das 800 horas de atividades educacionais anuais; e o parecer n. 5/2020 do Conselho Nacional de Educação (Brasil, 2020a).

O impacto potencial da COVID-19 é elevado devido a, entre outros aspectos:

- a) a propagação do vírus ser fácil e rápida;
- b) a transmissão ocorrer enquanto o paciente está assintomático ou tem sintomas leves (5 até 14 dias);
- c) a doença ter consequências agravadas, para além de idosos, em certos grupos populacionais com grande expressão no Brasil, como diabéticos, hipertensos e com problemas cardíacos;
- d) a possibilidade de gerar sobrecarga e, mesmo, ruptura, nos sistemas e serviços de saúde e assistência social (podendo gerar sua ruptura), na fase exponencial da contaminação;
- e) a taxa de mortalidade poder atingir, em certos contextos, números preocupantes.

Considerando que a transmissão do agente infeccioso se faz por contágio interpessoal, é fundamental promover a preparação das instituições, organizações e serviços para uma resposta efetiva e oportuna, que ajude a diminuir a amplitude e ritmo da infecção e a mitigar seus impactos, especialmente, o número de vítimas mortais. A estratégia a seguir deve estar alinhada com as indicações das instituições de saúde municipais, estaduais, federais e internacionais. As atividades a desenvolver devem ser, sempre, proporcionais e adaptadas ao nível de risco definido pelas instituições responsáveis.

As experiências já reconhecidas nos casos mais bem-sucedidos de controle provam que a preparação para uma epidemia começa (ou deve começar) antes dela ocorrer. Se tal não ocorreu (ou só ocorreu parcialmente), mais importante se torna que a prevenção se inicie logo aos primeiros sinais de casos provenientes de outros países (ou regiões), com reforço na fase de transmissão local e, obviamente, maior destaque na fase de transmissão comunitária ou sustentada. Entre as medidas adotadas desde cedo pelos países melhor sucedidos no controle à COVID-19, constam-se a realização massiva de testes com isolamento de casos detectados e quebra de cadeias de transmissão, medidas de reforço da higiene individual e comunitária, comunicação eficaz e adequada e conscientização efetiva, mas dando devido realce a riscos e



PREFEITURA MUNICIPAL DE FREI ROGÉRIO /SC

PLANCON-EDU MUNICIPAL

consequências em caso de negligência de medidas de distanciamento social (de vários graus e ordem), obrigatórias ou voluntárias, com proibição de aglomerações.

Um instrumento de planejamento e preparação de resposta a eventos adversos de quaisquer tipos, previstos na Codificação Brasileira de Desastres - COBRADE, é o Plano de Contingência de Proteção e Defesa Civil (PLANCON-PDC). Nele se define(m) e caracteriza(m) o(s) cenário(s) de risco, se explicitam os níveis de risco/prontidão considerados e se estabelecem as dinâmicas e ações operacionais a implementar em cada um desses níveis, quando da iminência ou ocorrência do evento adverso a que o(s) cenário(s) de risco) alude(m), incluindo questões de comunicação, protocolos operacionais, recursos humanos a mobilizar, recursos/materiais a utilizar e sistema de coordenação operacional, através da previsão e acionamento de um Sistema de Comando de Operação (SCO) para gestão de crise. Os planos de contingência deverão em princípio ser elaborados na fase de normalidade ou, quando muito, prevenção, ou seja, antes da ocorrência do evento extremo. Na presente situação estamos elaborando em plena etapa de mitigação, já na fase de resposta.

A Secretaria de Estado da Educação de Santa Catarina - SED, face à atual ameaça relacionada com a COVID-19, e tendo em conta a sua responsabilidade perante as escolas dos diversos níveis de escolaridade e respectivas comunidades escolares/acadêmicas catarinenses (alunos, professores, funcionários e familiares de todos eles), elaborou o presente PLANO MUNICIPAL DE CONTINGÊNCIA (PLANCON-EDU/COVID-19). O Plano está alinhado com as metodologias para elaboração de Planos de Contingência de Proteção e Defesa Civil de Santa Catarina e as orientações nacionais e internacionais (nomeadamente, Ministério da Saúde e Organização Mundial de Saúde, bem como Secretarias de Estado de Saúde e de Educação).

O PLANCON-EDU/COVID-19, a partir de cenários de risco identificados, define estratégias, ações e rotinas de resposta gerais, para o enfrentamento da epidemia do novo Coronavírus (COVID-19), incluindo eventual retorno das atividades presenciais, administrativas e escolares. O conjunto de medidas e ações ora apresentados deverão ser adaptados para cada situação Municipal (ou Regional) e para cada Escola e aplicadas de modo articulado, em cada fase da evolução da epidemia da COVID-19.

2. ENQUADRAMENTO CONCEITUAL DE REFERÊNCIA

A estrutura do Plano de Contingência MUNICIPAL Escolar (PLACONESC-EST) obedece ao modelo conceitual ilustrado na Figura 1.

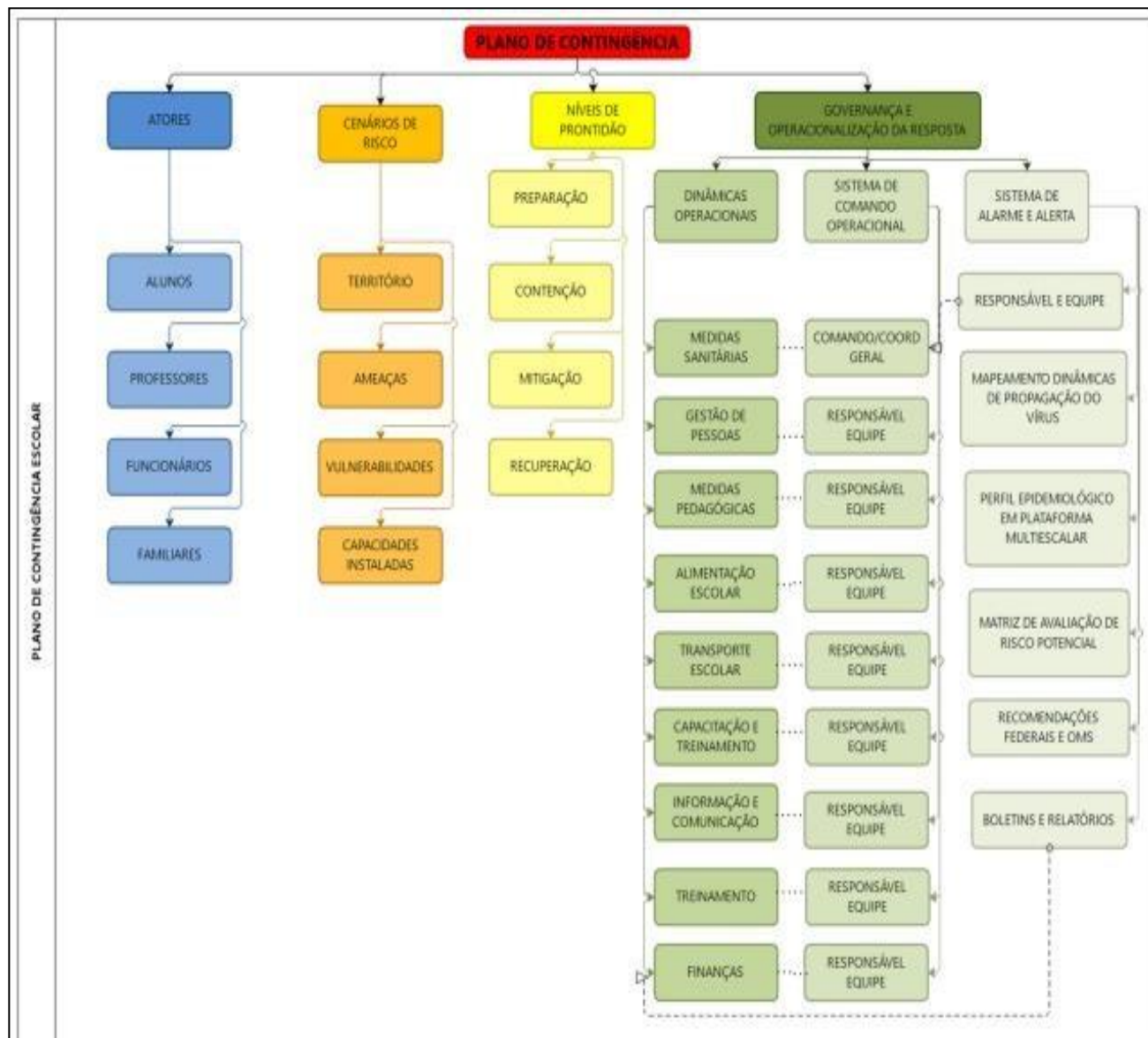


Figura 1. Mapa conceitual de estrutura do Plano.



PREFEITURA MUNICIPAL DE FREI ROGÉRIO /SC

PLANCON-EDU MUNICIPAL

3. ATORES/POPULAÇÃO ALVO

Público alvo: todos os alunos, de todos os níveis de ensino, respetivos professores, funcionários e familiares do Estado de Santa Catarina do Municípios de Frei Rogério.

Nosso município a maior parte dos seus municipes são agricultores, produtores de grãos, hortaliças e criação de gado (de corte e de leite). Temos a colonia japonesa onde há uma produção de várias variedades de fruta. Sua população conta com 1.970 habitantes (IBGE/2019). O emprego oferecido são de algumas cooperativas, trabalho informal e a Prefeitura Municipal.

Devido ser um município pequeno possuimos 3 escolas municipais e uma estadual, oferecendo no município todos os niveis da Educação Básica, com qualidade, contando com uma equipe de profissionais todos pos graduados garantindo assim, qualidade ao ensino dos nossos educandos. A prefeitura oferece transporte escolar a todos, merenda de qualidade, uniformes, material escolar, etc, bem como um atendimento especial na questão de saúde.

Como nosso municipio é na sua maioria agricola os alunos residem distante da cidade, a grande maioria no interior, sendo assim dependem do transporte escolar, são familias que na sua grande maioria não tem uma renda fixa.

4. OBJETIVOS

4.1 OBJETIVO GERAL

Fortalecer os processos de governança do sistema educativo no estado, definindo estratégias, ações e rotinas de atuação gerais para o enfrentamento da epidemia que, depois, deverão ser adaptadas a cada município/região e escola, enquanto persistirem as recomendações nacionais, estaduais e/ou regionais de prevenção ao contágio da COVID-19, buscando criar condições para a continuidade da sua missão educacional.

4.2 OBJETIVOS ESPECÍFICOS

- a) Identificar os cenários gerais de riscos dos estabelecimentos de ensino dos diversos graus de cada região/município (ameaças, nos territórios envolvidos, ameaças, vulnerabilidades e capacidades instaladas ou a instalar);
- b) Definir as dinâmicas e ações operacionais e elaborar os protocolos operacionais específicos, aplicáveis às



PREFEITURA MUNICIPAL DE FREI ROGÉRIO /SC

PLANCON-EDU MUNICIPAL

diversas atividades escolares dos diversos níveis, cumprindo todas as recomendações oficiais;

- c) Estabelecer um Sistema de Comando Operacional que oriente, acompanhe, monitor e avalie as dinâmicas e ações definidas e sua aplicação em cada município/região e/ou escola, em especial, na retomada de atividades presenciais;
- d) Assegurar informação constante de boletins atualizados e outros materiais sobre a pandemia, formas de contágio e formas de prevenção;
- e) Garantir uma eficiente comunicação interna (com regiões/municípios ou com escolas da região/município e seus alunos, professores e funcionários) e externa (com pais e população em geral);
- f) Determinar quais os recursos necessários e possíveis a serem mobilizados para dar uma resposta efetiva e competente, adequada a cada fase de risco/prontidão associada à COVID- 19;
- g) Planejar ações gerais de resposta/mitigação e recuperação, aplicáveis e adaptáveis pela generalidade dos estabelecimentos de ensino, com devidas adaptações, por eles promovidas;
- h) Monitorar e avaliar as ações/medidas implementadas, possibilitando ajustes nas estratégias frente aos resultados esperados;
- i) Ajudar a gerir as regiões/municípios/escolas a lidar com eventuais casos suspeitos de COVID-19, orientando para que, de imediato, possam usufruir de todo o apoio necessário, evitando ou restringindo situações de contágio;
- j) Criar condições para que seja possível assegurar a continuidade da missão educativa das escolas de todos os tipos e níveis no estado, estabelecendo recomendações sobre estratégias e metodologias pedagógicas adaptadas, buscando qualidade e equidade no atendimento escolar;
- k) Contribuir para garantir condições sanitárias, profissionais, tecnológicas e apoio psicológico compatíveis com o momento da pandemia e pós-pandemia, garantindo a segurança da comunidade escolar nos aspectos sanitários, de higiene, saúde física e mental/emocional.

5. CENÁRIO DE RISCO

Este plano de contingência está elaborado para o cenário de risco associado à ameaça da COVID 19, em todos os territórios educativos do estado/município/região e tomando em consideração as vulnerabilidades gerais possíveis de serem identificadas e as capacidades gerais instaladas/a instalar, a nível estadual/municipal/regional.

5.1 CARACTERIZAÇÃO DO TERRITÓRIO

Estamos considerando todos os territórios educativos dos diversos níveis e graus e suas inserções em



PREFEITURA MUNICIPAL DE FREI ROGÉRIO /SC

PLANCON-EDU MUNICIPAL

territórios próximos e com territórios relacionados com circulação e transporte associados à atividade escolar.

O território catarinense abarca 295 municípios, tendo 1.270 escolas estaduais, 3.896 escolas municipais, 39 escolas federais, 1.295 escolas privadas.

No que se refere ao número de estudantes e matrículas são 194.601 em creches, 191.697 em pré-escolas, 473.080 em séries Iniciais (de 1º ao 5º ano), 392.182 em anos finais (de 6º ao 9º ano), 312.925 ensino médio e profissional, 69.270 EJA (Educação de Jovens e Adultos), 36.734 em Educação Especial.

Os dados apontam que 22% da população catarinense é de estudantes, sem contar os estudantes das escolas e institutos federais de educação e das universidades e centros universitários.

Das escolas 90% ofertam alimentação, 80% água filtrada, 97% faz coleta de lixo periódica.

Quanto ao número de servidores são 205.268 pessoas entre professores, servidores administrativos, serviços gerais, dentre outros.

Para o Município de Frei Rogério, é importante salientar que em seu território abarca as localidades do Núcleo Tritícola, Núcleo Governador Celso Ramos, Salto Correntes (Barra do Correntes) Índio Galdino, Taquaruçú de Cima e de Baixo, Lau Mello, Sede São José, Vila Arlete, Lote 14, Passo da Raiz, Santa Luzia, Seriema, Linha Pilon, Taquaras e Linha Mazzuco. Possuindo 1 escola estadual, 2 municipais e 1 Centro de Educação Infantil com Extensão na localidade do Núcleo Tritícola.

No que se refere ao número de estudantes e matrículas, atualmente estão matriculados 152 alunos no Ensino Fundamental e 131 alunos no Ensino Médio na escola estadual EEB Urbano Salles, no Centro Municipal Adolfo Soletti estão matriculados 29 alunos na Educação Infantil e 122 no Ensino Fundamental I, no Centro Municipal Irmã Florentina estão matriculados 69 alunos no Ensino Fundamental I, na extensão de Educação Infantil 47 alunos e Centro Municipal de Educação Infantil Meus Primeiros Passos estão matriculados 56 alunos, sendo 283 da rede estadual e 323 rede municipal, totalizando 606 alunos.

Frei Rogério, situa-se a 348 km de Florianópolis, localizado na Mesorregião Serrana, fazendo limites com os municípios de: Curitiba, Fraiburgo, Monte Carlo, Brunópolis O município se estende por 157,9 km² e a densidade demográfica é de 12,8 habitantes por km² no território do município se situa a 20 km a Sul-Leste de Fraiburgo.

Situado a 972 metros de altitude, de Frei Rogério tem as seguintes coordenadas geográficas: Latitude: 27° 10' 24" Sul, Longitude: 50° 48' 16" Oeste.

Os dados apontam que 30,7% da população freirogeriense é de estudantes, sendo 14,3% da rede



PREFEITURA MUNICIPAL DE FREI ROGÉRIO /SC

PLANCON-EDU MUNICIPAL

estadual e 16,4% da rede municipal.

Das escolas 100% ofertam alimentação, 100% água tratada, 100% faz coleta de lixo.

Quanto ao número de servidores municipais são 175 pessoas entre professores, servidores administrativos, serviços gerais, dentre outros, Municipal.

5.2 AMEAÇA(S)

A **principal ameaça** a que o plano de contingência visa dar resposta é uma **ameaça biológica**, uma pandemia, mais exatamente, a **transmissão do vírus 2019-nCoV**, que tem impacto direto no sistema cardiorrespiratório¹, desencadeando no organismo humano a **COVID-19**.

A transmissão ocorre através de gotículas e micro gotículas de saliva e secreções nasais etc., projetadas por uma pessoa infectada e que atingem, diretamente, a boca, nariz e/ou olhos de outra pessoa. Essas gotículas podem atingir a boca, olhos ou nariz de pessoas próximas ou por contato: físico com pessoa contaminada, como, por exemplo, ao apertar a mão de uma pessoa contaminada e em seguida levar essa mão à boca, ao nariz ou aos olhos; e/ou contato de objetos ou superfícies contaminadas e posterior contato com a boca, nariz ou olhos. Não podendo ser descartada a possibilidade de transmissão pelo ar em locais públicos – especialmente locais cheios, fechados e mal ventilados. Depois do vírus atingir as mucosas, a maioria das pessoas desenvolve a doença com sintomas amenos. Há, contudo, pessoas que desenvolvem quadros de grande gravidade que, em certos casos, originam morte. A probabilidade de complicações graves é mais comum em pessoas de grupos etários mais idosos e/ou na presença de outras doenças crônicas. Contudo, começam a aparecer mais casos em outras faixas de idade e em pessoas sem comorbidades aparentes.

Por outro lado, segundo a Organização Pan-Americana da Saúde (Opas) e a OMS, calcula-se que a taxa de mortalidade associada à COVID-19 seja substancialmente maior que a da gripe sazonal (0,02% para 3,6% ou mais). A taxa de transmissão é elevada (cerca de 3, ou seja, 1 pessoa contamina, em média, 3 pessoas). Sem estratégias de distanciamento físico, deixando o vírus se transmitir livremente, a taxa de contaminação pode atingir, eventualmente, até 50 a 70%, o que teria por consequência a falência total de sistemas de saúde e funerários, pois teríamos milhões de mortos e um cenário extremamente crítico. Cabe ainda ressaltar que a falência dos sistemas de saúde e funerário não depende somente da taxa de contaminação, mas sobretudo da capacidade de atendimento dos casos graves da doença que podem atingir o nível de saturação mesmo em contexto de taxas menores de contágio. Não existe, ainda, nenhuma vacina disponível e provavelmente não

¹ Segundo dados da OMS, com base em análise possível de 56.000 pacientes, 80% têm ausência de sintomas ou sintomas leves (febre, tosse, alguma dificuldade em respirar, etc.), 14% sintomas mais severos (sérias dificuldades em respirar, grande falta de ar e pneumonias) e 6% doença grave (insuficiência pulmonar, choque séptico, falência de órgãos e risco de morte).



PREFEITURA MUNICIPAL DE FREI ROGÉRIO /SC

PLANCON-EDU MUNICIPAL

estarão disponíveis tão cedo. Também não existem tratamentos medicamentosos específicos, suficientemente testados, embora alguns medicamentos, tradicionalmente utilizados no tratamento de outras doenças, tenham sido utilizados com aparente sucesso, que não se sabe advir de qual ou de sua combinação com outros, e alguns novos comecem a ser testados.

Assim, a essa ameaça principal do vírus, em si, e da doença, por vezes mortal, que ele desencadeia, juntam-se, no mínimo, mais duas ameaças:

- a) a ameaça de uma profunda crise econômica e financeira;
- b) a ocorrência de contextos de perturbações emocionais pessoais e desequilíbrios sociais variados.

Nos dois últimos casos o planejamento de estratégias mais adequadas para prevenir e restringir novos contágios, quando da retomada gradual de atividades, pode contribuir significativamente para o controle da doença e dirimir os impactos colaterais, favorecendo um ambiente mais propício à recuperação econômica e dos impactos psicossociais da pandemia.

Em síntese, a ameaça é real e de natureza complexa, uma vez que:

- a) o vírus é novo, com elevada taxa de mutação (sem que saibamos, totalmente, o que isso implica);
- b) seus impactos dependem das medidas de contingenciamento tomadas em tempo;
- c) os efeitos potenciais de curvas de crescimento epidemiológico, súbito e alto, sobre os sistemas de saúde, são grandes, o que pode afetar a capacidade de resposta e a resiliência individual e comunitária e, por retroação, aumentar muito o risco;
- d) seu impacto na situação econômica global e de cada país podem gerar uma forte crise;
- e) o inevitável choque entre medidas de distanciamento social e preocupação de dinamização da atividade econômica pode criar conflitos e impasses difíceis de ultrapassar;
- f) aos períodos de distanciamento social mais extensivo têm que suceder-se períodos de maior flexibilização e tentativa de retomar a normalidade que, contudo, podem vir a gerar novas necessidades de distanciamento.
- g) em razão da necessidade de isolamento da população, algumas pessoas foram afetadas psicologicamente, ainda por não possuímos um parâmetro de como as pessoas irão se portar neste convívio social escolar e se irão obedecer às regras de distanciamento.
- h) muito alunos que precisam de transporte coletivo terão que se adequar a uma série de restrições, como: deixar as janelas abertas para a circulação do ar, visto que em nossa região em algumas estações do ano, as temperaturas podem chegar próximo ou abaixo de 0°C, isso pode acarretar doenças respiratórias e desconforto aos estudantes.



PREFEITURA MUNICIPAL DE FREI ROGÉRIO /SC

PLANCON-EDU MUNICIPAL

5.3 VULNERABILIDADES

Consideram-se como potencialmente gerais, as seguintes vulnerabilidades, às quais os municípios/regiões e escolas acrescentarão suas vulnerabilidades específicas:

- a) facilitação de condições que permitam a transmissão do vírus, através de contatos diretos (aperto de mão, beijos, atingimento por partículas de pessoa infectada que tosse ou espirra, etc.) ou mediados (toque em superfícies infectadas, etc., seguido de toque com as mãos na boca, nariz e olhos), particularmente, em sociedades com hábitos sociais de maior interatividade física interpessoal;
- b) falta de certos hábitos e cuidados de higiene pessoal e relacional, ou negligência no seu cumprimento, nomeadamente, os hábitos associados à lavagem regular e adequada das mãos, etiquetas corretas de tossir e espirrar;
- c) insuficiente educação da comunidade escolar para a gestão de riscos e para a promoção da saúde (em especial, contextos epidemiológicos) que, em certos casos, se associa a baixa educação científica e dificuldades de pensamento crítico;
- d) atitudes de negação do vírus, da COVID-19 e/ou de seu impacto, decorrente de fake news e difusão de informação não validada cientificamente;
- e) condições específicas dos estabelecimentos, tais como tipo e dimensões das instalações físicas, condições de arejamento, espaço disponível para suficiente espaçamento das pessoas etc.;
- f) baixa percepção de risco e o descumprimento de regras sociais (por exemplo, distanciamento social, isolamento social, uso de máscaras, entre outros);
- g) existência de atores pertencendo a grupos de risco;
- h) atividades essencialmente presenciais e desenvolvidas em grupos;
- i) dependência de meios de transporte coletivos urbanos, eventualmente saturados;
- j) falta de formação dos professores para usar tecnologia na educação;
- k) alunos sem espaço adequado para estudo em casa, falta de equipamentos como computadores e notebooks e problemas na conexão à internet;

5.4 CAPACIDADES INSTALADAS/ A INSTALAR

Considera-se, em geral, já instaladas as seguintes capacidades:



PREFEITURA MUNICIPAL DE FREI ROGÉRIO /SC

PLANCON-EDU MUNICIPAL

5.4.1 Capacidades instaladas :

- 5.4.1.1 Articulação intersetorial com 18 organizações representativas do estado de Santa Catarina, de diferentes segmentos (educação, saúde, proteção e defesa civil, legislativo, terceiro setor, ministério público, entre outros);
- 5.4.1.2 Criação de um Comitê Estratégico de Retorno às Aulas com as referidas instituições para planejamento e elaboração de diretrizes, plano de contingência e futuras ações;
- 5.4.1.3 Expansão do processo e regionalização das ações por meio das coordenadorias regionais de educação (36), de saúde (16), de proteção e defesa civil (20), das associações de municípios (21);
- 5.4.1.4 Utilização do espaço e da infraestrutura das coordenadorias regionais de educação, dos centros integrados de gerenciamento de riscos e desastres regionais (CIGERDs), das associações de municípios, entre outros;
- 5.4.1.5 Capacidade técnica das equipes envolvidas, em especial, quanto ao seu âmbito específico de atuação.
- 5.4.1.6 Criação da comissão de elaboração do PLANCON Municipal e Escolar.
- 5.4.1.7 Articulação com as organizações representativas do município dos segmentos de educação, saúde e defesa civil.
- 5.4.1.8 Elaboração do PLANCON escolar 2020/2021.
- 5.4.1.9 Na Escola EEB Urbano Salles rede estadual, dispenser de álcool em gel na entrada e na secretaria da escola instalados;
- 5.4.1.10 Na Escola EEB Urbano Salles rede estadual, pias para higienização das mãos instalados;
- 5.4.1.11 Na Escola EEB Urbano Salles rede estadual, dispenser de sabonete líquido nos banheiros de uso dos professores e funcionários instalados;
- 5.4.1.12 Na Escola EEB Urbano Salles rede estadual, salas de aula adequadas com o distanciamento de carteiras, conforme orientações vigentes (1,5m);
- 5.4.1.13 Na Escola EEB Urbano Salles rede estadual, disponibilidade de máscaras descartáveis(apenas para as primeiras 2 semanas) para alunos e funcionários;
- 5.4.1.14 Na Escola EEB Urbano Salles rede estadual, higienização diária dos ambientes escolares.



PREFEITURA MUNICIPAL DE FREI ROGÉRIO /SC

PLANCON-EDU MUNICIPAL

5.4.2 Capacidades a instalar

5.4.2.1 Capacitação/treinamento geral de agentes educativos em diversos aspectos respeitantes ao planeamento de retorno às aulas;

5.4.2.2 Capacitação/treinamento de agentes educativos em aspectos específicos das diretrizes constantes do planeamento de retorno às aulas;

5.4.2.3 Desenvolvimento de estratégias orientadas para que agentes educativos/alunos e pais evoluam em suas percepções de risco face ao COVID-19;

5.4.2.4 Realização de simulados de mesa (antes) com coordenadorias regionais e de campo (no início do retorno) nas unidades escolares;

5.4.2.5 Melhoria progressiva das condições infraestruturas dos estabelecimentos de ensino/educação, em tudo o que se revelar possível;

5.4.2.6 Desenvolver mecanismos de resiliência de curto, médio e longo prazo;

5.4.2.7 Desenvolver Plano de Comunicação integrado;

5.4.2.8 Disseminação e divulgação do plano de contingência de modo a contemplar todas as organizações envolvidas e em especial, as unidades escolares;

5.4.2.9 Aquisição das EPIs e disponibilização de demais materiais conforme DAOP Medidas Sanitárias para que as escolas possam retornar com segurança.

5.4.2.10 Dispor de ambiente específico para isolamento de pessoas que no meio do expediente/aula possam vir a ter algum tipo de sintomas;

5.4.2.11 Instalar em todas as escolas municipais dispenser de álcool em gel na entrada e na secretaria da escola;

5.4.2.12 Instalar em todas as escolas municipais dispenser de sabonete líquido nos banheiros de uso dos professores e funcionários ;

5.4.2.13 Adequar as salas de aula das escolas municipais com o distanciamento de carteiras, conforme orientações vigentes (1,5m);

5.4.2.14 Disponibilizar máscaras descartáveis para alunos e funcionários;

5.4.2.15 Instalar dispenser/Totens para álcool em gel nos demais ambientes escolares;

5.4.2.16 Instalar dispenser para sabonete líquido nos sanitários utilizados pelos estudantes;

5.4.2.17 Demarcação no chão para respeitar o distanciamento caso necessite;

Formação específica, de acordo com o planeamento que segue:

- Propor ações que contemplem medidas preventivas de esclarecimento para os alunos, professores, servidores, bem como todos os envolvidos no processo, medidas essas, adotadas no enfrentamento da COVID-19 em nosso estabelecimento de ensino (medidas pedagógicas, sanitárias; de distanciamento social



PREFEITURA MUNICIPAL DE FREI ROGÉRIO /SC

PLANCON-EDU MUNICIPAL

envolvendo os diferentes espaços físicos e usos do ambiente escolar).

- medidas de monitoramento, detecção e encaminhamento de casos suspeitos; dinâmica de informação e comunicação para gestão da crise sanitária, sempre em linguagem acessível para toda a comunidade escolar.
- Capacitar a comunidade escolar nos seguintes temas: ações de higiene necessárias quando da utilização do transporte público e transporte escolar; utilização da máscara de proteção, troca da máscara; tempo útil de proteção de máscara; armazenamento/descarte de máscara contaminada; higienização das mãos e objetos; etiqueta respiratória; como se alimentar com segurança, etc.
- Prover treinamento específico sobre higienização e desinfecção adequadas de materiais, superfícies e ambientes, aos servidores responsáveis pela limpeza.

5.4.2.18 Capacitar profissionais responsáveis pela triagem dos servidores e alunos da escola. Como: aferição de temperatura, higienização das mãos, uso correto da máscara e sua troca e como procederem às ações quando se depararem com indivíduos com sintomas de síndrome gripal, de forma a se protegerem e protegerem a comunidade escolar de possível contaminação.

5.4.2.19 Utilizar diferentes cenários de risco nas simulações e reunir o maior número de situações que os alunos vivenciam na escola, visualizando-na perspectiva de prevenção ao Coronavírus, por exemplo:

- Trajeto de ida e volta da escola: carro, ônibus, carona, bicicleta.
- Na escola: entrada, saída, durante as aulas, intervalo, ida e volta ao banheiro, momento do lanche.
- Ao chegar em casa: medidas de higienização e segurança.

treinamento, incluindo simulados, conforme o planejamento que segue:

- A partir do primeiro dia de aula, promover atividades práticas: apresentação de slides, simulação de casos que contemplem o entendimento de todos sobre a rotina escolar neste período que estarão na escola.
- Realizar ações juntamente com os profissionais da saúde e representante da Defesa Civil a fim de aprimorar o conhecimento sobre a doença, tirar dúvidas, mudar hábitos, prevenindo a saúde e a segurança de todos.
- Estabelecer fluxos de encaminhamento de pessoas com sintomas à rede de atenção pública ou privada;
- Estabelecer protocolos internos de testagem e rastreamento e afastamento de contatos de casos confirmados;
- Estabelecer protocolos internos de testagem e rastreamento e afastamento de contatos de casos confirmados;

5.4.2.20 Desenvolvimento de estratégias orientadas para que agentes educativos /alunos e pais evoluam em suas percepções de risco faz-se ao Covid-19.

5.4.2.21 Melhoria progressiva das condições de infraestrutura dos estabelecimentos de ensino/educação em tudo que se revelar possível.



PREFEITURA MUNICIPAL DE FREI ROGÉRIO /SC

PLANCON-EDU MUNICIPAL

5.4.2.22 Disseminação e divulgação do plano de contingência de modo a contemplar todas as organizações envolvidas, em especial a Unidade Escolar.

5.4.2.23 Aquisição dos EPIs e disponibilização de demais materiais conformes DAOP medidas sanitárias para que

a escola retorne com segurança.

5.4.2.24 Contratação e remanejamento de servidores para a limpeza com urgência (Rede Estadual e municipal).

5.4.2.25 Aquisição de roupas de cama, travesseiros e cobertas para sala reservada e para sala de uso diário (Educação Infantil).

5.4.2.26 Aquisição de móveis (cadeiras e mesas individuais).

5.4.2.27 Estabelecer fluxos de encaminhamento de pessoas com sintomas à rede de atenção pública ou privada;

5.4.2.28 Estabelecer protocolos internos de testagem e rastreamento e afastamento de contatos de casos confirmados.

6. NÍVEIS DE PRONTIDÃO/AÇÃO

Este plano de contingência vincula-se aos níveis de prontidão/ação definidos no Quadro 1, que estão baseados em indicações da OMS e correspondem à terminologia que vem sendo utilizada pelo Ministério da Saúde em suas análises. Tal terminologia parece-nos a mais adequada tanto à natureza da pandemia, como para os estabelecimentos a que se destina: Preparação; Resposta (subdividida em Contenção e Mitigação); e Recuperação



PREFEITURA MUNICIPAL DE FREI ROGÉRIO /SC

PLANCON-EDU MUNICIPAL

FASES	SUBFASES	CARACTERÍSTICAS	PLANCON ESTADUAL
PREPARAÇÃO		Não existe epidemia ou existe em outros países de forma ainda não ameaçadora	
RESPOSTA	<p>Contenção</p> <p>(por vezes, subdividida em simples no início e alargada quando já há casos no país/estado)</p>	<p>Pode ir desde quando há transmissão internacional em outros países ou casos importados em outros estados (contenção inicial) até à situação da existência de cadeias secundárias de transmissão em outros estados e/ou casos importados no estado, mas sem cadeias de transmissão secundária (contenção alargada).</p> <p>Inclui medidas como o rastreamento (por meio de testes), isolamentos específicos (para evitar o contágio da população a partir de casos importados) e vigilância de entradas, saídas e deslocamentos de pessoas, buscando erradicar o vírus. O limite da contenção é quando as autoridades perdem o controle do rastreamento, o vírus se propaga e entra em transmissão local. Considera-se na fase de Contenção duas subfases Contenção Inicial e Contenção Alargada.</p>	<p>Alerta (quando somente há ocorrências em outros estados)</p> <p>e</p> <p>Perigo Iminente (quando há casos importados no estado, mas sem cadeias de transmissão secundária)</p>
	<p>Mitigação</p> <p>(podendo, se houver medidas muito firmes como testagem generalizada, isolamento de casos e impedimento de entradas chegar até à Supressão)</p>	<p>A mitigação deve começar logo quando há transmissão local e intensificar-se quando há transmissão sustentada ou comunitária.</p> <p>Sabendo-se que não será possível evitar todos os contágios, tenta-se diminuir o avanço da pandemia, com ações como suspensão de aulas, fechamento de comércio, bares e restaurantes, cancelamento de eventos esportivos, congressos, shows e espetáculos, suspensão ou limitação de transportes etc.</p> <p>Quando a situação de contágio está sob maior controle e caminha para uma fase de recuperação estas medidas restritivas podem ser flexibilizadas.</p>	<p>Emergência de Saúde Pública</p>
RECUPERAÇÃO		<p>Caracteriza-se inicialmente pela redução do contágio e óbitos e controle parcial da epidemia, sustentada em indicadores oficiais de evolução de taxas de contágio e de ocupação de atendimento hospitalar. Posteriormente, pela superação do surto epidêmico e/ou surgimento de vacina e/ou descoberta de medicamentos adequados para o tratamento da COVID-19, comprovados cientificamente pelas autoridades competentes podendo considerar-se consolidada (recuperação plena). Até que isso aconteça, deve-se manter medidas preventivas adequadas para evitar o surgimento de novos focos de infecção e reversão do achatamento da curva de contágio. Na ocorrência de reversão da redução do contágio as medidas adequadas de prevenção e controle deverão ser retomadas, em partes similares às previstas para a fase de Contenção.</p>	



PREFEITURA MUNICIPAL DE FREI ROGÉRIO /SC

PLANCON-EDU MUNICIPAL

7. GOVERNANÇA E OPERACIONALIZAÇÃO DA RESPOSTA

A gestão de uma situação de crise, tão grave como a que nos confrontamos e temos que lidar, exige um ajuste na governança, ou seja, nos processos de governar neste tempo de crise. Referimo-nos, em especial, à interação e tomada de decisão entre os atores envolvidos neste problema coletivo, acompanhada da criação, reforço e/ou remodelação de diretrizes e normas e implementação de ações adequadas.

Na governança, diretamente, relacionada com a operacionalização das dinâmicas e ações operacionais de resposta, salientam-se três domínios fundamentais:

- a) o das diretrizes, dinâmicas e ações operacionais (e respectivos protocolos) a implementar;
- b) o do Sistema de Comando Operacional, propriamente dito, diferenciado do “normal” sistema e processo de governo, mas com ele interligado, e que se torna necessário constituir para coordenar toda a implementação a eventuais ajustes do plano, indicando equipe e responsável em cada domínio;
- c) o do Sistema de Alerta e Alarme, incluindo as dinâmicas de comunicação e os processos de monitoramento e avaliação, que permite, identificar os eventuais ajustes que se torna necessário implementar.

7.1 DIRETRIZES, DINÂMICAS E AÇÕES OPERACIONAIS (DAOP)

As diretrizes, dinâmicas e ações operacionais a serem implementadas encontram-se, em seguida, indicadas.

No planejamento da implementação das diretrizes, dinâmicas e ações sugere-se seja usada, como referência, a ferramenta de qualidade 5W2H.

Os 5 W (das iniciais do nome em inglês) são: W1) porque será feito; W2) o que será feito; W3) onde será feito; W4) quando será feito; W5) quem o fará. Os dois H: H1) como será feito; H2) quanto custará.

Os quadros a seguir são sínteses que seguem resumidamente as principais dinâmicas e sugestões de ações que devem ser realizadas, sendo que as diretrizes/protocolos com mais detalhes estão disponíveis nos links de acesso. Observação: o H2 (quanto custa), nas ações que exigem recursos financeiros os custos serão definidos pela mantenedora.



PREFEITURA MUNICIPAL DE FREI ROGÉRIO /SC

PLANCON-EDU MUNICIPAL

7.1.1 DAOP de Medidas Sanitárias

Diretriz do Estado: [Acesse ao documento na íntegra.](#)

Protocolo Municipal: [Acesse o Protocolo de Medidas Sanitárias](#)

Observação: o H2 (quanto custa), nas ações que exigem recursos financeiros os custos serão definidos pela mantenedora.

PORQUE	O QUÊ	ONDE	QUANDO	QUEM	COMO	PROTOCOLO
Para dar subsídios às instituições de ensino, da Educação básica e profissional, quanto ao retorno às aulas.	Divulgar amplamente, no território de São Bento do Sul, o Plano de Contingência Municipal, para que todas as instituições de ensino da Educação Básica e Profissional.	No território de São Bento do Sul, para todas as Instituições de ensino, da Educação Básica e Profissional.	Antes do retorno às aulas.	Comitê Municipal	Formação; Estudos e reunião pormembros do Comitê Municipal, bem como, de Grupos de Trabalhos e convidados, para elaboração do Plano de Contingência Municipal; Divulgação ampla do Plano de Contingência Municipal.	Abrangência
Para prevenção a disseminação da COVID-19 e promoção da saúde da comunidade escolar.	Avaliar a possibilidade de retorno gradativo das atividades educacionais, com intervalos mínimos de 7 (sete) dias consecutivos entre os grupos regressantes, em cada estabelecimento (para os diferentes níveis educacionais), com o monitoramento da evolução do contágio, tanto na comunidade escolar quanto na comunidade geral da localidade, contemplando novos alinhamentos, se necessário.	Todas as Instituições de ensino, da Educação Básica.	Antes do retorno às aulas, bem como, durante a pandemia.	Instituições de ensino.	Aplicação de formulário para organização de grupo de alunos e profissionais; Organização de cronograma para o retorno de cada instituição de ensino; Monitoramento contínuo; Divulgação e orientação quanto a organização da escala de retorno.	Medidas Administrativas
Para controle e prevenção da Covid-19 na comunidade escolar.	Avaliar inicialmente a possibilidade de retorno das atividades em dias alternados, e de forma escalonada, de forma a ampliar a possibilidade do distanciamento, considerando que esta ação disponibilizará maiores espaços e salas de aulas.	Em todas as Instituições de ensino, da Educação Básica.	Antes do retorno às aulas e durante a pandemia.	Instituições de Ensino.	Aplicação de formulário para organização de grupo de alunos e profissionais; Organização de cronograma para o retorno de cada instituição de ensino; Monitoramento contínuo; Divulgação e orientação quanto	Medidas Administrativas



PREFEITURA MUNICIPAL DE FREI ROGÉRIO /SC

PLANCON-EDU MUNICIPAL

					a organização da escala de retorno.	
Para controle e prevenção da Covid-19 na comunidade escolar.	Definir, se possível, um “espelho” para cada sala de aula, de forma que cada estudante utilize todos os dias a mesma mesa e a mesma cadeira.	Todas as Instituições de ensino, da Educação Básica.	Antes do retorno às aulas e durante a pandemia.	Instituições de ensino.	Identificar as mesas e cadeiras de cada estudante; Utilizar marcações visuais.	Medidas Administrativas
Para controle e prevenção da Covid-19 na comunidade escolar.	Reenquadrar, dentro do possível, as grades de horários de cada turma, de forma a condensar em menores quantidades de dias possíveis as aulas do mesmo professor, de forma que cada professor mude o mínimo possível de sala ou de unidade educacional;	Todas as Instituições de ensino, da Educação Básica.	Antes do retorno às aulas e durante a pandemia.	Instituições de ensino.	Organização de grades de horários para cada Instituição de Ensino.	Medidas Administrativas
Para controle e prevenção da Covid-19 na comunidade escolar.	Providenciar a atualização dos contatos de emergência dos estudantes (também dos responsáveis quando aplicável), e dos profissionais, antes do retorno das aulas, assim como mantê-los permanentemente atualizados.	Todas as Instituições de ensino, da Educação Básica	Antes do retorno às aulas e durante a pandemia.	Instituições de ensino.	Atualizar contatos telefônicos dos estudantes (quando aplicável) ou dos pais/responsáveis, bem como dos profissionais.	Medidas Administrativas
Para controle e prevenção da Covid-19 na comunidade escolar.	Estimular a priorização de realização de reuniões por videoconferência, evitando a forma presencial, quer seja por estudantes, docentes, profissionais ou fornecedores e, em especial, quando não for possível, reduzirão máximo o número de participantes e sua duração.	Todas as Instituições de ensino, da Educação Básica	Antes do retorno às aulas e durante a pandemia.	Instituições de ensino.	Priorizar a realização de reuniões on-line.	Medidas Administrativas



PREFEITURA MUNICIPAL DE FREI ROGÉRIO /SC

PLANCON-EDU MUNICIPAL

Para controle e prevenção da Covid-19 na comunidade escolar.	Suspender as atividades do tipo excursões e passeios externos.	Todas as Instituições de ensino, da Educação Básica	Durante a pandemia.	Instituições de ensino.	Suspender as atividades do tipo excursões e passeios externos que envolvam os grupos de estudantes das instituições.	Medidas Administrativas
Para controle e prevenção da Covid-19 na comunidade escolar.	Suspender todas as atividades que envolvam aglomerações, tais como festas de comemorações, reuniões para entrega de avaliações, formaturas ou conclusões do ensino fundamental, feiras de ciências, apresentações teatrais, entre outras.	Todas as Instituições de ensino, da Educação Básica	Durante a pandemia.	Instituições de ensino.	Não realizar atividades que envolvam aglomerações.	Medidas Administrativas
Para controle e prevenção da Covid-19 na comunidade escolar.	Suspender as atividades esportivas coletivas presenciais e de contato, tais como: lutas (artes marciais), futebol, voleibol, ginástica, balé e outras, devido à propagação de partículas potencialmente infectantes, priorizando e incentivando atividades individuais ao ar livre.	Todas as Instituições de ensino, da Educação Básica .	Antes do retorno às aulas e durante a pandemia.	Instituições de ensino.	Suspender as atividades esportivas coletivas presenciais e de contato.	Medidas Administrativas
Para controle e prevenção da Covid-19 na comunidade escolar.	Avaliar a possibilidade pedagógica de que as aulas de educação física sejam temporariamente teóricas, na primeira etapa do retorno. E após sejam planejadas para serem executadas individualmente, sem contato físico, mantendo a distância de 2m entre os participantes e em espaços abertos (ar livre). Proibir a prática de esportes que envolvam superfícies que não possam ser limpas e atividades que envolvam troca de objetos entre os estudantes;	Todas as Instituições de ensino, da Educação Básica	Antes do retorno às aulas e durante a pandemia.	Instituições de ensino.	Formação aos profissionais; Orientação aos estudantes e familiares; Realizar planejamento para as aulas práticas, na primeira etapa do retorno às aulas, após, realizar planejamento para ser executada individualmente.	Medidas Administrativas



PREFEITURA MUNICIPAL DE FREI ROGÉRIO /SC

PLANCON-EDU MUNICIPAL

Para controle e prevenção da Covid-19 na comunidade escolar.	Adotar rotinas regulares de orientação de estudantes e profissionais sobre as medidas de prevenção, monitoramento e controle da transmissão da COVID-19, com ênfase na correta utilização, troca, higienização e descarte de máscaras, bem como na adequada higienização das mãos e de objetos, na manutenção da etiqueta respiratória e no respeito ao distanciamento social seguro, sempre em linguagem acessível para toda a comunidade escolar.	Todas as Instituições de ensino, da Educação Básica	Antes do retorno às aulas e durante a pandemia.	Instituições de ensino.	Uso de material informativo e visual com linguagem acessível; Utilizar insumos para higienização das mãos e objetos; Orientar e utilizar a etiqueta respiratória; Respeitar o distanciamento social;	Medidas Administrativas
Para controle e prevenção da Covid-19 na comunidade escolar.	Comunicar as normas de condutas relativas ao uso dos espaços físicos e à prevenção e ao controle da COVID-19, em linguagem acessível à comunidade escolar, e quando aplicável, afixar cartazes com as mesmas normas em locais visíveis e de circulação, tais como: acessos aos estabelecimentos, salas de aula, banheiros, refeitórios, corredores, dentre outros.	Todas as Instituições de ensino, da Educação Básica.	Antes do retorno às aulas e durante a pandemia.	Instituições de ensino.	Formação; Reuniões; Material informativo com linguagem acessível; Orientação e monitoramento; Simulados e adequações quando necessário.	Medidas Administrativas
Para controle e prevenção da Covid-19 na comunidade escolar.	Recomendar aos Diretores Escolares a acompanharem os casos suspeitos ou confirmados, na comunidade escolar, e com as autoridades locais, a evolução de casos positivos, nos seus municípios e nos adjacentes, de forma a gerenciar o funcionamento do estabelecimento, avaliando a adequação da continuidade das aulas, cancelando-as, se necessário, e quando aplicável, contemplar o possível fechamento	Todas as Instituições de ensino, da Educação Básica	Antes do retorno às aulas e durante a pandemia.	Instituições de ensino.	Formação; Acompanhamento de casos suspeitos ou confirmados; Gerenciar o funcionamento da instituição;	Medidas Administrativas



PREFEITURA MUNICIPAL DE FREI ROGÉRIO /SC

PLANCON-EDU MUNICIPAL

	temporário do estabelecimento, de forma total ou parcial (apenas alguma sala, edifício ou instalação).					
Para controle e prevenção da Covid-19 na comunidade escolar.	Para retorno às aulas no Regime Escolar Escalonado/Híbrido, é obrigatório o preenchimento de formulário de pesquisa a ser adotado pela Instituição de Ensino, conforme consta nas Diretrizes Pedagógicas.	Todas as Instituições de ensino, da Educação Básica	Antes do retorno às aulas e durante a pandemia.	Instituições de ensino.	Conforme consta no Protocolo Pedagógico.	Medidas Administrativas
Para controle e prevenção da Covid-19 na comunidade escolar.	Organizar os móveis de cada sala de aula, que estiverem sem uso, preferencialmente em ambiente específico, sem uso pelos estudantes. Se a instituição de ensino, não possuir espaço, poderá acomodar os móveis dentro das salas de aula, com isolamento e garantia de higienização e limpeza das mesmas.	Todas as Instituições de ensino, da Educação Básica	Antes do retorno às aulas e durante a pandemia.	Instituições de ensino.	Organização das salas de aula garantindo 1,5m de raio entre os estudantes; Higienização dos móveis.	Medidas Administrativas
Para controle e prevenção da Covid-19 na comunidade escolar.	Orientar estudantes e profissionais sobre a necessidade e importância de evitar tocar os olhos, nariz e boca, além de higienizar sistematicamente as mãos.	Todas as Instituições de ensino, da Educação Básica	Antes do retorno às aulas e durante a pandemia.	Instituições de ensino.	Formações; Material visual; Orientação e monitoramento;	Medidas De Higiene Pessoal
Para controle e prevenção da Covid-19 na comunidade escolar.	Estimular a comunidade escolar a utilizar frequentemente as preparações alcoólicas antissépticas 70% (setenta por cento) em formato de gel, espuma ou spray, para higienização das mãos, disponíveis em diversos ambientes da unidade educacional.	Todas as Instituições de ensino, da Educação Básica .	Antes do retorno às aulas e durante a pandemia.	Instituições de ensino.	Formações; Material visual; Orientação e monitoramento; Disponibilização de preparações antissépticas 70%.	Medidas De Higiene Pessoal



PREFEITURA MUNICIPAL DE FREI ROGÉRIO /SC

PLANCON-EDU MUNICIPAL

Para controle e prevenção da Covid-19 na comunidade escolar.	Manter disponível nas Instituições de Ensino, frascos ou dispensador de álcool gel 70% para uso pelos professores e demais profissionais, para sistematicamente higienizar as mãos.	Todas as Instituições de ensino, da Educação Básica	Antes do retorno às aulas e durante a pandemia.	Instituições de ensino.	Orientação e formação; Disponibilizar frascos ou dispenser de álcool gel 70%.	Medidas De Higiene Pessoal
Para controle e prevenção da Covid-19 na comunidade escolar.	Orientar cada professor a higienizar as mãos e substituir a máscara ao final de cada aula (a cada mudança de sala) e ao final do seu turno.	Todas as Instituições de ensino, da Educação Básica	Antes do retorno às aulas e durante a pandemia.	Instituições de ensino.	Orientação e formação; Disponibilização do EPI (máscara); Uso de álcool gel 70%.	Medidas De Higiene Pessoal
Para controle e prevenção da Covid-19 na comunidade escolar.	Orientar aos estudantes, profissionais e visitantes, que adentrarem ao estabelecimento, que deverão usar máscaras descartáveis, ou de tecido não tecido (TNT), ou de tecido de algodão, impedindo o acesso sem o uso da mesma, recomendando que as elas devem ser trocadas a cada 2 (duas) horas ou quando tornar-se úmida (se antes deste tempo).	Todas as Instituições de ensino, da Educação Básica	Antes do retorno às aulas e durante a pandemia.	Instituições de ensino.	Orientação e formação; Disponibilização do EPI (máscara);	Medidas De Higiene Pessoal
Para controle e prevenção da Covid-19 na comunidade escolar.	Orientar a comunidade escolar sobre os cuidados necessários a serem adotados em casa e no caminho entre o domicílio e o estabelecimento de ensino, seguindo a legislação	Todas as Instituições de ensino, da Educação Básica	Antes do retorno às aulas e durante a pandemia.	Instituições de ensino.	Orientação e formação;	Medidas De Higiene Pessoal
Para controle e prevenção da Covid-19 na comunidade escolar.	Orientar e estimular os estudantes, profissionais e visitantes à aplicação da “etiqueta da tosse”	Todas as Instituições de ensino, da Educação Básica	Antes do retorno às aulas e durante a pandemia.	Instituições de ensino.	Orientação e formação; Material visual da etiqueta respiratória.	Medidas De Higiene Pessoal



PREFEITURA MUNICIPAL DE FREI ROGÉRIO /SC

PLANCON-EDU MUNICIPAL

Para controle e prevenção da Covid-19 na comunidade escolar.	Orientar estudantes e profissionais a usar lenços descartáveis para higiene nasal e bucal e a descartá-los imediatamente em lixeira .	Todas as Instituições de ensino, da Educação Básica	Antes do retorno às aulas e durante a pandemia.	Instituições de ensino.	Formação; Orientação; Monitoramento;	Medidas De Higiene Pessoal
Para controle e prevenção da Covid-19 na comunidade escolar.	Readequar os espaços físicos, respeitando o distanciamento mínimo de 1,5m (um metro e meio) em sala de aula. Nas atividades de educação física em espaços abertos, quadras e ginásios esportivos, recomenda-se à distância de 2m (dois metros) entre pessoas, quer seja entre estudantes, professores, outros profissionais ou visitantes.	Todas as Instituições de ensino, da Educação Básica	Antes do retorno às aulas e durante a pandemia.	Instituições de ensino.	Orientação e formação; Estudo para readequação dos espaços; Cronograma para uso dos espaços, quando necessário.	Medidas Para A Readequação Dos Espaços Físicos Para Circulação Social
Para controle e prevenção da Covid-19 na comunidade escolar.	Estabelecer, afixar em cartaz e respeitar o teto de ocupação, compreendido como o número máximo permitido de pessoas presentes, simultaneamente, no interior de um mesmo ambiente, respeitando o distanciamento mínimo obrigatório	Todas as Instituições de ensino, da Educação Básica	Antes do retorno às aulas e durante a pandemia.	Instituições de ensino.	Material visual no interior dos ambientes da instituição de ensino; Monitoramento constante.	Medidas Para A Readequação Dos Espaços Físicos Para Circulação Social
Para controle e prevenção da Covid-19 na comunidade escolar.	Organizar as salas de aula de forma que os estudantes se acomodem individualmente, respeitando o distanciamento mínimo recomendado.	Todas as Instituições de ensino, da Educação Básica	Antes do retorno às aulas e durante a pandemia.	Instituições de ensino.	Formação; Orientação; Monitoramento; Demarcações visuais.	Medidas Para A Readequação Dos Espaços Físicos Para Circulação Social
Para controle e prevenção da Covid-19 na comunidade escolar.	Demarcar o piso dos espaços físicos, de forma a facilitar o cumprimento das medidas de distanciamento social, especialmente nas salas de aula, nas bibliotecas, nos refeitórios e em outros ambientes coletivos.	Todas as Instituições de ensino, da Educação Básica	Antes do retorno às aulas e durante a pandemia.	Instituições de ensino.	Formação; Orientação; Monitoramento; Demarcações visuais.	Medidas Para A Readequação Dos Espaços Físicos Para Circulação Social



PREFEITURA MUNICIPAL DE FREI ROGÉRIO /SC

PLANCON-EDU MUNICIPAL

Para controle e prevenção da Covid-19 na comunidade escolar.	Registro de presença devem ocorrer mediante biometria, especialmente na forma Digital dos profissionais;	Todas as Instituições de ensino, da Educação Básica	Antes do retorno às aulas e durante a pandemia.	Instituições de ensino.	Acesso ao sistema de registro de ponto por biometria.	Medidas Para A Readequação Dos Espaços Físicos Para Circulação Social
Para controle e prevenção da Covid-19 na comunidade escolar Coordenar fluxos internos e externos evitando cruzamento de pessoas.	Definir pontos exclusivos para entradas e para saídas para os estabelecimentos que disponham de mais de um acesso. Para estabelecimentos que disponham de um único acesso, definir e identificar áreas para acessos e saídas, de forma a proporcionar condições que evitem ou minimizem o cruzamento das pessoas na mesma linha de condução.	Todas as Instituições de ensino, da Educação Básica	Antes do retorno às aulas e durante a pandemia.	Instituições de ensino.	Demarcações visuais; Formações; Simulados; Monitoramento e orientação.	Medidas Para A Readequação Dos Espaços Físicos Para Circulação Social
Para controle e prevenção da Covid-19 na comunidade escolar; Evitar aglomerações nos espaços.	Organizar as entradas dos estudantes, de forma que não ocorram aglomerações, bem como escalonar os horários de saída de estudantes, de modo a evitar congestionamentos e aglomerações, ressalvadas excepcionalidades.	Todas as Instituições de ensino, da Educação Básica	Antes do retorno às aulas e durante a pandemia.	Instituições de ensino.	Escalonar horários de entradas e saída dos estudantes. Ressalvadas excepcionalidades.	Medidas Para A Readequação Dos Espaços Físicos Para Circulação Social
Para controle e prevenção da Covid-19 na comunidade escolar; Evitar aglomerações nos espaços.	Organizar o uso dos espaços comuns evitando a aglomeração de pessoas, como pátios, refeitórios, ginásios, bibliotecas, auditórios, entre outros.	Todas as Instituições de ensino, da Educação Básica	Antes do retorno às aulas e durante a pandemia.	Instituições de ensino.	Escalonar horários para utilização dos espaços pelos estudantes. Orientação.	Medidas Para A Readequação Dos Espaços Físicos Para Circulação Social



PREFEITURA MUNICIPAL DE FREI ROGÉRIO /SC

PLANCON-EDU MUNICIPAL

Para controle e prevenção da Covid-19 na comunidade escolar. Evitar aglomerações nos espaços.	Escalonar os horários de intervalo, refeições, bem como horários de utilização de ginásios, bibliotecas, pátios entre outros, quando estes se fizerem necessários, com o objetivo de preservar o distanciamento mínimo obrigatório entre pessoas e evitar a aglomeração de estudantes e profissionais nas áreas comuns.	Todas as Instituições de ensino, da Educação Básica	Antes do retorno às aulas durante a pandemia	Instituições de ensino.	Escalonar horários para utilização dos espaços pelos estudantes. Orientação e monitoramento.	Medidas Para A Readequação Dos Espaços Físicos Para Circulação Social
Para controle e prevenção da Covid-19 na comunidade escolar.	Evitar o acesso de pais, responsáveis, cuidadores e/ou visitantes nas dependências das unidades educacionais, porém nos casos em que o acesso ocorrer, devem ser preservadas as regras de distanciamento mínimo obrigatório e o uso de máscara.	Todas as Instituições de ensino, da Educação Básica	Antes do retorno às aulas e durante a pandemia.	Instituições de ensino.	Formação; Orientação; Divulgação.	Medidas Para A Readequação Dos Espaços Físicos Para Circulação Social
Para controle e prevenção da Covid-19 na comunidade escolar.	Assegurar o respeito dos pais, responsáveis e/ou cuidadores às regras de uso de máscara e de distanciamento mínimo obrigatório nas dependências externas das unidades educacionais, quando da entrada ou da saída de alunos, e, quando aplicável, sinalizar no chão a posição a ser ocupada por cada pessoa.	Todas as Instituições de ensino, da Educação Básica.	Antes do retorno às aulas e durante a pandemia.	Instituições de ensino.	Formação; Orientação; Demarcações visuais; Cumprimento das regras.	Medidas Para A Readequação Dos Espaços Físicos Para Circulação Social
Para controle e prevenção da Covid-19 na comunidade escolar.	Assegurar que profissionais do Grupo de Risco permaneçam em casa, sem prejuízo de remuneração.	Todas as Instituições de ensino, da Educação Básica.	Antes do retorno às aulas e durante a pandemia.	Instituições de ensino.	Identificar profissionais pertencentes ao grupo de risco. Oportunizar regime de trabalho remoto aos profissionais pertencentes ao grupo de risco, devidamente identificados, conforme legislação trabalhista vigente.	Medidas Para A Readequação Dos Espaços Físicos Para Circulação Social



PREFEITURA MUNICIPAL DE FREI ROGÉRIO /SC

PLANCON-EDU MUNICIPAL

Para controle e prevenção da Covid-19 na comunidade escolar.	Assegurar que os estudantes do Grupo de Risco permaneçam em casa, sem prejuízo ao acompanhamento das atividades	Todas as Instituições de ensino, da Educação Básica.	Antes do retorno às aulas e durante a pandemia.	Instituições de ensino.	Realização de pesquisa para conhecer o grupo de alunos que se enquadram neste grupo; Garantir a realização das atividades.	Medidas Para A Readequação Dos Espaços Físicos Para Circulação Social
Para controle e prevenção da Covid-19 na comunidade escolar.	Desativar ou lacrar as torneiras a jato dos bebedouros que permitam a ingestão de água diretamente, de forma que se evite o contato da boca do usuário com o equipamento. Caso não seja possível lacrar ou remover o sistema de torneiras com jato de água, o bebedouro deverá ser substituído por equipamento que possibilite a retirada de água apenas recipientes de uso individual (garrafinhas), mantendo disponível álcool gel ao lado do bebedouro, com recomendação de higienização das mãos antes e após a retirada da água.	Todas as Instituições de ensino, da Educação Básica.	Antes do retorno às aulas e durante a pandemia.	Instituições de ensino.	Orientação aos estudantes. Identificar bebedouros lacrados; Organizar o uso de garrafinhas de água individual.	Medidas Para A Readequação Dos Espaços Físicos Para Circulação Social
Para controle e prevenção da Covid-19 na comunidade escolar.	Aferir a temperatura de todas as pessoas previamente a seu ingresso nas dependências do estabelecimento de ensino, preferencialmente por meio de termômetro digital infravermelho, vedando a entrada daquela cuja temperatura registrada seja igual ou superior a 37,5 (trinta e sete vírgula cinco) graus Celsius.	Todas as Instituições de ensino, da Educação Básica.	Antes do retorno às aulas e durante a pandemia.	Instituições de ensino.	Formação; Monitoramento de temperatura;	Medidas Para A Readequação Dos Espaços Físicos Para Circulação Social



PREFEITURA MUNICIPAL DE FREI ROGÉRIO /SC

PLANCON-EDU MUNICIPAL

Para controle e prevenção da Covid-19 na comunidade escolar é necessário respeitar a capacidade de lotação nos ambientes	Respeitar o limite definido para capacidade máxima de pessoas em cada ambiente, em especial, em salas de aulas, bibliotecas, ambientes compartilhados, afixando cartazes informativos nos locais.	Todas as Instituições de ensino, da Educação Básica .	No retorno às aulas presenciais, durante a pandemia e vigência do plano.	Instituições de ensino.	Reuniões Materiais com orientações virtuais e impressas e outras estratégias a serem definidas pelas Instituições de ensino.	Medidas de distanciamento social
Para controle e prevenção da Covid-19 na comunidade escolar é preciso manter o distanciamento social como segurança.	Orientar estudantes, professores, profissionais e visitantes a manter o distanciamento recomendável em todos os momentos, que é de 1,5m (um metro e meio) entre as pessoas.	Todas as Instituições de ensino, da Educação Básica.	No retorno às atividades e aulas presenciais, durante a pandemia e vigência do plano.	Instituições de ensino	Reuniões Materiais com orientações virtuais e impressas e outras estratégias a serem definidas pelas Instituições de ensino.	Medidas de distanciamento social
Para controle e prevenção da Covid-19 na comunidade escolar é necessário realizar comportamentos sociais orientados para segurança durante a pandemia.	Orientar estudantes e profissionais a não realizar comportamentos sociais tais como aperto de mãos, abraços e beijos.	Todas as Instituições de ensino, da Educação Básica.	No retorno às atividades e aulas presenciais, durante a pandemia e vigência do plano.	Instituições de ensino	Reuniões Materiais com orientações virtuais e impressas e outras estratégias a serem definidas pelas Instituições de ensino.	Medidas de distanciamento social
É necessário realizar comportamentos sociais orientados para segurança durante a pandemia.	Orientar estudantes e profissionais a não compartilhar material escolar, como canetas, cadernos, réguas, borrachas entre outros; porém, caso se faça necessário, recomendar que sejam previamente higienizados.	Todas as Instituições de ensino, da Educação Básica .	No retorno às atividades e aulas presenciais, durante a pandemia e vigência do plano.	Instituições de ensino	Reuniões Materiais com orientações virtuais e impressas e outras estratégias a serem definidas pelas Instituições de ensino.	Medidas de distanciamento social
Para controle e prevenção da Covid-19 na comunidade escolar não deve ser compartilhado objetos pessoais.	Orientar estudantes e profissionais a não compartilhar objetos pessoais, como garrafas de água, roupas, escova de cabelo, maquiagens, brinquedos e semelhantes;	Todas as Instituições de ensino, da Educação Básica.	No retorno às atividades e aulas presenciais, durante a pandemia e vigência do	Instituições de ensino	Reuniões Materiais com orientações virtuais e impressas e outras estratégias a serem definidas pelas Instituições de ensino.	Medidas de distanciamento social



PREFEITURA MUNICIPAL DE FREI ROGÉRIO /SC

PLANCON-EDU MUNICIPAL

			plano.			
Para controle e prevenção da Covid-19 na comunidade escolar é necessário os estudantes permanecerem em suas salas de aulas como segurança.	Orientar estudantes a restringirem-se as suas salas de aula, e evitando espaços comuns e outras salas que não as suas.	Todas as Instituições de ensino, da Educação Básica.	No retorno às aulas presenciais, durante a pandemia e vigência do plano.	Instituições de ensino	Reuniões Materiais com orientações virtuais e impressas e outras estratégias a serem definidas pelas Instituições de ensino.	Medidas de distanciamento social
Para controle e prevenção da Covid-19 na comunidade escolar.	Higienizar todas as unidades educacionais, antes da retomada das atividades.	Todas as Instituições de ensino, da Educação Básica.	Antes o retorno às aulas e durante a pandemia.	Instituições de ensino	Formação; Higienização das instituições; Uso de insumos para higienização.	Medidas de Higienização e Sanitização de Ambientes
Para controle e prevenção da Covid-19 na comunidade escolar.	Garantir equipamentos de higiene, como dispensadores de álcool em gel, lixeiras com tampa com dispositivo que permita a abertura e fechamento sem o uso das mãos (como lixeira com pedal).	Todas as Instituições de ensino, da Educação Básica	Antes o retorno às aulas e durante a pandemia	Instituições de ensino	Formação; Fornecimento de lixeiras com tampa sem acionamento manual; uso de insumos para higienização	Medidas de Higienização e Sanitização de Ambientes
Para controle e prevenção da Covid-19 na comunidade escolar. Capacitar profissionais para higienização e desinfecção de ambientes.	Prover treinamento específico sobre higienização e desinfecção adequadas de materiais, superfícies e ambientes, aos profissionais responsáveis pela limpeza.	Todas as Instituições de ensino, da Educação Básica.	Antes o retorno às aulas e durante a pandemia.	Instituições de ensino	Formação; Fornecimento e uso de EPIs e EPCs, bem como de insumo para higienização e desinfecção de ambientes.	Medidas de Higienização e Sanitização de Ambientes
Para controle e prevenção da Covid-19 na comunidade escolar.	Utilizar exclusivamente produtos de limpeza e higienização regularizados pela ANVISA e ao fim que se destinam.	Todas as Instituições de ensino, da Educação Básica.	Antes o retorno às aulas e durante a pandemia.	Instituições de ensino	Fornecimento e uso de insumos para higienização e desinfecção de ambientes regularizados pela ANVISA.	Medidas de Higienização e Sanitização de Ambientes



PREFEITURA MUNICIPAL DE FREI ROGÉRIO /SC

PLANCON-EDU MUNICIPAL

Para controle e prevenção da Covid-19 na comunidade escolar.	Higienizar o piso das áreas comuns a cada troca de turno, com soluções de hipoclorito de sódio 0,1% (água sanitária) ou outro desinfetante indicado para este fim.	Todas as Instituições de ensino, da Educação Básica .	Antes do retorno às aulas e durante a pandemia.	Instituições de ensino	Formação e uso de insumos.	Medidas de Higienização e Sanitização de Ambientes
Para controle e prevenção da Covid-19 na comunidade escolar.	Higienizar, uma vez a cada turno, as superfícies de uso comum, tais como maçanetas das portas, corrimãos, botões de elevadores, interruptores, puxadores, bancos, mesas, acessórios em instalações sanitárias, com álcool 70% ou preparações antissépticas ou sanitizantes de efeito similar.	Todas as Instituições de ensino, da Educação Básica.	Antes do retorno às aulas e durante a pandemia.	Instituições de ensino	Frequentemente, realizar a higienização com o uso de insumos.	Medidas de Higienização e Sanitização de Ambientes
Para controle e prevenção da Covid-19 na comunidade escolar	Realizar a higienização das instalações sanitárias, no mínimo duas vezes por turno, com registro de controle.	Todas as Instituições de ensino, da Educação Básica.	Antes o retorno às aulas e durante a pandemia.	Instituições de ensino	Formação; No mínimo, duas vezes por turno, realizar a higienização com o uso de insumos; Registro de planilha de controle de limpeza dos espaços.	Medidas de Higienização e Sanitização de Ambientes
Para controle e prevenção da Covid-19 na comunidade escolar.	Manter disponível nos banheiros sabonete líquido, toalhas de papel e preparações alcoólicas antissépticas 70% (setenta por cento), em formato de gel, espuma ou spray.	Todas as Instituições de ensino, da Educação Básica .	Antes do retorno às aulas e durante a pandemia.	Instituições de ensino	Disponibilização dos insumos nos espaços.	Medidas de Higienização e Sanitização de Ambientes
Para controle e prevenção da Covid-19 na comunidade escolar.	Manter disponível preparações alcoólicas antissépticas 70% (setenta por cento) em formato de gel, espuma ou spray, para higienização das mãos, em todos os ambientes da instituição de ensino e em locais estratégicos e de fácil acesso, como entradas, saídas, corredores, elevadores, banheiros, entre outros.	Todas as Instituições de ensino, da Educação Básica .	Antes do retorno às aulas e durante a pandemia.	Instituições de ensino	Disponibilização dos insumos nos ambientes da instituição de ensino. Material visual orientativo para higienização das mãos.	Medidas de Higienização e Sanitização de Ambientes



PREFEITURA MUNICIPAL DE FREI ROGÉRIO /SC

PLANCON-EDU MUNICIPAL

Para controle e prevenção da Covid-19 na comunidade escolar.	Higienizar, a cada uso, materiais e utensílios de uso comum, como colchonetes, tatames, computadores, entre outros.	Todas as Instituições de ensino, da Educação Básica.	Antes o retorno às aulas e durante a pandemia.	Instituições de ensino	Realizar a higienização de objetos com frequência, a cada uso.	Medidas de Higienização e Sanitização de Ambientes
Para controle e prevenção da Covid-19 na comunidade escolar.	Ofertar, sempre que possível, material individual e higienizado para o desenvolvimento das atividades pedagógicas.	Todas as Instituições de ensino, da Educação Básica.	Antes do retorno às aulas e durante a pandemia.	Instituições de ensino	Cada estudante deve fazer uso de material individual, durante as atividades pedagógicas.	Medidas de Higienização e Sanitização de Ambientes
Para controle e prevenção da Covid-19 na comunidade escolar.	Intensificar, quando possível, a utilização de iluminação natural (entrada de sol) e a manutenção de portas e janelas abertas para a ventilação natural do ambiente, tanto para salas de aulas, ambientes comuns e de deslocamento. Quando existir sistemas de climatização artificial e forem aplicáveis os Planos de Manutenção, Operação e Controle (PMOC), estes devem estar implementados e atualizados.	Todas as Instituições de ensino, da Educação Básica.	Antes o retorno às aulas e durante a pandemia.	Instituições de ensino	Manter todos os espaços ventilados; Para climatização artificial, aplicar Plano de Manutenção, Operação e Controle (PMOC).	Medidas de Higienização e Sanitização de Ambientes
Para prevenção a disseminação da COVID-19 e promoção da saúde da comunidade escolar.	Orientar estudantes e profissionais a higienizarem regularmente os aparelhos celulares com álcool 70% (setenta por cento) ou solução sanitizante, compatíveis com os respectivos aparelhos	Em todas as Instituições de Ensino da Educação Básica.	Durante a pandemia.	Instituições de Ensino.	Divulgar orientações quanto a correta higienização de aparelhos celulares. Disponibilizar, no ambiente escolar, álcool 70% ou solução sanitizante de efeito similar	Medidas De Higienização De Materiais E Instrumentos Didáticos E Pessoais
Para prevenção a disseminação da COVID-19 e promoção da saúde da comunidade escolar.	Estabelecer metodologia e orientar estudantes e profissionais a higienizarem, a cada troca de usuário, os computadores, tablets, equipamentos, instrumentos e	Em todas as Instituições de Ensino da Educação Básica.	Durante a pandemia.	Instituições de Ensino.	Regulamentar em Regimento Interno os procedimentos que devem ser seguidos para a utilização, cuidado e higienização de equipamentos e	Medidas De Higienização De Materiais E Instrumentos Didáticos E Pessoais



PREFEITURA MUNICIPAL DE FREI ROGÉRIO /SC

PLANCON-EDU MUNICIPAL

	materiais didáticos empregados em aulas práticas, de estudo ou pesquisa, com álcool 70% (setenta por cento) ou com soluções sanitizantes, compatíveis com os respectivos aparelhos,				materiais de uso comum na Instituição de Ensino. Divulgar e afixar em local visível as regras de utilização, manutenção e higienização de materiais e equipamentos de	
	Equipamentos ou instrumentos				Uso comum na instituição de Ensino. Disponibilizar, no ambiente escolar, álcool 70% ou solução sanitizante de efeito similar.	
Para prevenção a disseminação da COVID-19 e promoção da saúde da comunidade escolar	Orientar estudantes e profissionais a evitarem, sempre que possível, o compartilhamento de equipamentos, entre estes os celulares e materiais didáticos	Em todas as Instituições de Ensino da Educação Básica	Durante a pandemia.	Instituições de Ensino.	Regulamentar em Regimento Interno os procedimentos que devem ser seguidos para a utilização, cuidado e higienização de equipamentos e materiais individuais na instituição de ensino. Divulgar e afixar em local visível as regras de utilização, manutenção e higienização de materiais e equipamentos de uso individual na instituição de ensino. Disponibilizar, no ambiente escolar, álcool 70% ou solução sanitizante de efeito similar.	Medidas De Higienização De Materiais e Instrumentos Didático e Pessoais
Para prevenção a Disseminação da COVID-19 e promoção da saúde da comunidade escolar	Reduzir a quantidade de materiais disponíveis nas salas, como livros e outros materiais didáticos, isolando-os na medida do possível e mantendo apenas o que for estritamente necessário para as atividades didático- pedagógicas	Em todas as instituições de Ensino da Educação Básica	Durante a pandemia	Instituições de ensino	Planejar e organizar, na medida do possível, conforme a estrutura existente, local adequando e supervisionando para armazenamento de livros e demais materiais didáticos, realizando-se o controle da utilização	Medidas de Higienização de Materiais e Instrumentos Didático e Pessoais
Para prevenção a Disseminação da COVID-19 e promoção da saúde da comunidade escolar	Manter os livros após sua utilização ou devolução por estudantes em local arejado e somente retornar a sua estante e disponibilidade para nova utilização após três dias	Em todas as instituições de Ensino da Educação Básica	Durante a pandemia	Instituições de Ensino	Definir um profissional responsável, pelo cuidado e manutenção dos livros e demais materiais didáticos, na biblioteca escolar ou sala de leitura, conforme definição. Orientar o profissional responsável para planejar/organizar	Medidas de Higienização de Materiais e Instrumentos Didático e Pessoais



PREFEITURA MUNICIPAL DE FREI ROGÉRIO /SC

PLANCON-EDU MUNICIPAL

					espaço adequado para manter o material devolvido em espera	
Para prevenção a Disseminação da COVID-19 e promoção da saúde da comunidade escolar	Realizar a aferição de temperatura dos profissionais na entrada das unidades educacionais	Em todas as instituições de Ensino da Educação Básica	Durante a pandemia	Instituições de ensino	Definir profissionais responsáveis pela aferição da temperatura; Formação e orientação; Disponibilização do termômetro	Orientações sobre a implementação de medidas de proteção contra
						A infecção da Covid-19 em profissionais
Para controle e prevenção da COVID-19 na comunidade escolar	Capacitar os profissionais, disponibilizar e exigir o uso dos EPIs e EPCs apropriados, diante do risco de infecção pela COVID-19, para a realização das atividades, dentre eles mascaras e luvas	Em todas as instituições de ensino da Educação Básica	Antes ao retorno às aulas e durante a pandemia	Instituições de Ensino	Formação aos profissionais; Exigir uso de EPIs e EPCs;	Orientações sobre a implementação de Medidas de proteção contra a infecção da COVID-19 em profissionais
Para controle e prevenção da Covid -19 comunidade escolar	Disponibilizar e exigir que todos os profissionais utilizem mascaras durante todo o período de permanência na unidade educacional, sendo estas substituídas conforme recomendação de uso, sem prejuízo da utilização de outros equipamentos de proteção individual (EPIs) necessários ao desenvolvimento das atividades	Em todas as instituições de ensino da Educação Básica	Antes o retorno às aulas e durante a pandemia	Instituições de ensino	Formação aos profissionais; Disponibilização de insumos; Exigir e monitorar o uso de EPIs e EPCs;	Orientações Sobre a Implementação de Medidas de Proteção Contra a Infecção da Covid - 19 em Profissionais



PREFEITURA MUNICIPAL DE FREI ROGÉRIO /SC

PLANCON-EDU MUNICIPAL

Para controle e prevenção da Covid-19 na comunidade escolar.	Manter uma distância de, no mínimo, 1,5m (um metro e meio) de raio entre os profissionais. Se não houver como atender a esta distância, colocar barreiras físicas nas instalações de trabalho e proteção com protetor facial (face shield), além do uso da máscara	Em todas as Instituições de Ensino da Educação Básica.	Antes o retorno às aulas e durante a pandemia.	Instituições de Ensino.	Distanciamento social; Demarcações visuais; Uso de EPIs;	Orientações Sobre a Implementação de Medidas de Proteção Contra a Infecção da Covid - 19 em Profissionais
Para controle e prevenção da Covid-19 na comunidade escolar.	Programar a utilização de espaços ou vestiários a fim de evitar agrupamento e cruzamento entre profissionais (definir fluxos internos e de entrada e saída), mantendo o distanciamento de 1,5 m (um metro e meio) de raio entre os profissionais. Caso a atividade necessite da utilização de uniformes, é importante orientar aos profissionais a ordem de desparamentação, e o último EPI a ser descartado ou retirado deve ser a máscara.	Em todas as Instituições de Ensino da Educação Básica. Ginásio deEsporte	Antes o retorno às aulas e durante a pandemia.	Instituições de Ensino.	Organização dos espaços para troca de vestimentas; Disponibilização de insumo; Uso de EPIs e orientação para descarte correto;	Orientações Sobre a Implementação de Medidas de Proteção Contra a Infecção da Covid - 19 em Profissionais
Para controle e prevenção da Covid-19 na comunidade escolar.	Recomendar que os profissionais não retornem às suas casas diariamente com suas roupas de trabalho quando estes utilizarem uniforme.	Em todas as Instituições de Ensino da Educação Básica .	Antes o retorno às aulas e durante a pandemia.	Instituições de Ensino.	Orientação aos profissionais;	Orientações Sobre a Implementação de Medidas de Proteção Contra A Infecção da Covid - 19 em Profissionais



PREFEITURA MUNICIPAL DE FREI ROGÉRIO /SC

PLANCON-EDU MUNICIPAL

Para controle e prevenção da Covid-19 na comunidade escolar.	Disponibilizar, em pontos estratégicos da unidade educacional, local para a adequada higienização das mãos e, na ausência ou distância do local, disponibilizar álcool 70% (setenta por cento) ou preparações antissépticas, devendo ser orientada e estimulada a constante higienização das mãos por todos os profissionais.	Em todas as Instituições de Ensino da Educação Básica	Antes o retorno às aulas e durante a pandemia	Instituições de Ensino.	Disponibilização de insumos.	Orientações Sobre a Implementação de Medidas de Proteção Contra A Infecção da Covid - 19 em Profissionais
--	---	---	---	-------------------------	------------------------------	---



PREFEITURA MUNICIPAL DE FREI ROGÉRIO /SC

PLANCON-EDU MUNICIPAL

Para controle e prevenção da Covid-19 na comunidade escolar.	Programar a utilização dos refeitórios e/ou sala dos professores com distanciamento mínimo de 1,5m (um metro e meio) de raio. Organizar cronograma para sua utilização, de forma a evitar agrupamento e cruzamento entre os profissionais (fluxos internos e de entradas e saídas)	Em todas as Instituições de Ensino da Educação Básica.	Antes o retorno às aulas e durante a pandemia.	Instituições de Ensino.	Organizar cronograma para utilização do espaço; Demarcações visuais.	Orientações Sobre a Implementação de Medidas de Proteção Contra A Infecção da Covid - 19 em Profissionais
Para controle e prevenção da Covid-19 na comunidade escolar.	Realizar diariamente procedimentos que garantam a higienização do ambiente de trabalho, intensificando a limpeza com desinfetantes próprios para esta finalidade.	Em todas as Instituições de Ensino da Educação Básica .	Antes o retorno às aulas e durante a pandemia.	Instituições de Ensino.	Planilha para controle de higienização dos espaços.	Orientações Sobre a Implementação de Medidas de Proteção Contra A Infecção da Covid-19 Em Profissionais
Para controle e prevenção da Covid-19 na comunidade escolar.	Intensificar a higienização com álcool 70% (setenta por cento), preparações antissépticas ou sanitizantes nos utensílios, superfícies e equipamentos, maçanetas, mesas, corrimãos, interruptores, sanitários, elevadores, vestiários e armários entre outros, respeitando a característica do material quanto à escolha do produto.	Em todas as Instituições de Ensino da Educação Básica .	Antes o retorno às aulas e durante a pandemia.	Instituições de Ensino.	Planilha para controle de higienização dos espaços. Disponibilização e uso de insumos;	Orientações Sobre a Implementação de Medidas de Proteção Contra A Infecção da Covid - 19 em Profissionais



PREFEITURA MUNICIPAL DE FREI ROGÉRIO /SC

PLANCON-EDU MUNICIPAL

Para controle e prevenção da Covid-19 na comunidade escolar.	Manter os lavatórios dos refeitórios e sanitários providos de sabonete líquido, toalha descartável, álcool 70% (setenta por cento) ou preparações antissépticas e lixeiras com tampa de acionamento sem o uso das mãos.	Em todas as Instituições de Ensino da Educação Básica.	Antes o retorno às aulas e durante a pandemia.	Mantenedora e Instituições de Ensino.	Disponibilização de insumos;	Orientações Sobre a Implementação de Medidas de Proteção Contra A Infecção da Covid - 19 em Profissionais
Para controle e prevenção da Covid-19 na comunidade escolar.	Manter ventilados, dentro do possível, todos os postos de trabalho.	Em todas as Instituições de Ensino da Educação Básica .	Antes o retorno às aulas e durante a pandemia.	Instituições de Ensino.	Manter todos os espaços ventilados;	Orientações Sobre a Implementação de Medidas de Proteção Contra A Infecção da Covid - 19 em Profissionais
Para controle e prevenção da Covid-19 na comunidade escolar.	Monitorar os profissionais com vistas à identificação precoce de sintomas compatíveis com a COVID-19 (febre aferida ou referida, calafrios, dor de garganta, dor de cabeça, tosse, coriza, distúrbios olfativos ou gustativos).	Em todas as Instituições de Ensino da Educação Básica.	Antes o retorno às aulas e durante a pandemia.	Instituições de Ensino.	Monitoramento, orientação e encaminhamento para Unidade de Saúde.	Orientações Sobre a Implementação de Medidas de Proteção Contra A Infecção da Covid - 19 em Profissionais
Para controle e prevenção da Covid-19 na comunidade escolar.	Orientar os profissionais e estudantes a informar imediatamente ao responsável pela unidade educacional, caso apresentem sintomas de síndrome gripal e/ou convivam com pessoas sintomáticas, suspeitas ou confirmadas com COVID-19.	Em todas as Instituições de Ensino da Educação Básica .	Antes o retorno às aulas e durante a pandemia.	Instituições de Ensino e comunidade escolar.	Orientação e comunicação efetiva.	Medidas Para Identificação E Condução De Casos Suspeitos Ou Confirmados Para Covid-19



PREFEITURA MUNICIPAL DE FREI ROGÉRIO /SC

PLANCON-EDU MUNICIPAL

Para controle e prevenção da Covid-19 na comunidade escolar.	Realizar observação/monitoramento diário dos profissionais e estudantes com sintomas de síndrome gripal, em todos os turnos.	Em todas as Instituições de Ensino da Educação Básica .	Antes o retorno às aulas e durante a pandemia.	Instituições de Ensino.	Monitoramento frequente.	Medidas Para Identificação E Condução De Casos Suspeitos Ou Confirmados Para Covid-19
Para controle e prevenção da Covid-19 na comunidade escolar.	Selecionar e treinar profissionais para conduzirem as ações quando se depararem com indivíduo com síndrome gripal, de forma a se protegerem e protegerem a comunidade escolar de possível contaminação.	Em todas as Instituições de Ensino da Educação Básica.	Antes o retorno às aulas e durante a pandemia.	Instituições de Ensino.	Formação aos responsáveis; Uso de EPIs e EPCs.	Medidas Para Identificação E Condução De Casos Suspeitos Ou Confirmados Para Covid-19
Para controle e prevenção da Covid-19 na comunidade escolar.	Organizar a Instituição de Ensino de forma a disponibilizar uma sala de isolamento para casos que apresentem sintomas de síndrome gripal.	Em todas as Instituições de Ensino da Educação Básica.	Antes o retorno às aulas e durante a pandemia.	Instituições de Ensino.	Organização de espaço(s); Identificação visual do espaço.	Medidas Para Identificação E Condução De Casos Suspeitos Ou Confirmados Para Covid-19
Para controle e prevenção da Covid-19 na comunidade escolar.	Promover o isolamento imediato de qualquer pessoa que apresente os sintomas gripais.	Em todas as Instituições de Ensino da Educação Básica.	Antes o retorno às aulas e durante a pandemia.	Instituições de Ensino.	Observar ações dispostas no item 11 - número V, do Plano de Contingência.	Medidas Para Identificação E Condução De Casos Suspeitos Ou Confirmados Para Covid-19
Para controle e prevenção da Covid-19 na comunidade escolar.	Definir fluxos claros de condução e saída dos casos suspeitos da sala de isolamento e da unidade educacional.	Em todas as Instituições de Ensino da Educação Básica.	Antes o retorno às aulas e durante a pandemia.	Instituições de Ensino.	Demarcações visuais.	Medidas Para Identificação E Condução De Casos Suspeitos Ou Confirmados Para



PREFEITURA MUNICIPAL DE FREI ROGÉRIO /SC
PLANCON-EDU MUNICIPAL

						Covid-19
Para controle e prevenção da Covid-19 na comunidade escolar.	Notificar imediatamente casos suspeitos para a Vigilância Epidemiológica local, para orientações e encaminhamentos.	Em todas as Instituições de Ensino da Educação Básica.	Após o retorno às aulas e durante a pandemia.	Instituições de Ensino.	Informar casos suspeitos ou confirmados ao Departamento de Vigilância Epidemiológica, da Secretaria Municipal de Saúde, imediatamente após a constatação de sintomas.	Medidas Para Identificação E Condução De Casos Suspeitos Ou Confirmados Para Covid-19
Para controle e prevenção da Covid-19 na comunidade escolar.	Reforçar a limpeza dos objetos e das superfícies utilizadas pelo caso suspeito, bem como da área de isolamento.	Em todas as Instituições de Ensino da Educação Básica.	Antes o retorno às aulas e durante a pandemia.	Instituições de Ensino.	Higienização do espaço e objetos.	Medidas Para Identificação E Condução De Casos Suspeitos Ou Confirmados
Para controle e prevenção da Covid-19 na comunidade escolar.	Para os casos confirmados para COVID-19, tanto de estudantes quanto profissionais, é recomendável afastamento ou atestado médico por 14 (quatorze) dias a contar do início dos sintomas, podendo retornar às atividades após este período, desde que estejam assintomáticos por no mínimo 72 (setenta e duas) horas. Os casos negativos para COVID-19 poderão retornar às atividades educacionais e laborais após 72 (setenta e duas) horas da remissão dos sintomas, de acordo com o período do atestado.	Em todas as Instituições de Ensino da Educação Básica.	Antes o retorno às aulas e durante a pandemia.	Instituições de Ensino.	Observar o período do atestado médico dos profissionais.	Medidas Para Identificação E Condução De Casos Suspeitos Ou Confirmados Para Covid-19



PREFEITURA MUNICIPAL DE FREI ROGÉRIO /SC

PLANCON-EDU MUNICIPAL

Para controle e prevenção da Covid-19 na comunidade escolar.	Para a(s) turma(s) do(s) professor(res) ou estudante(s) suspeitos recomenda-se suspender as aulas presenciais por 7 (sete) dias ou até resultado negativo, ou por 14 (quatorze) se positivo para COVID-19, como também os demais estudantes e seus responsáveis, quando aplicável, deverão ser cientificados dos fatos.	Em todas as Instituições de Ensino da Educação Básica.	Antes o retorno às aulas e durante a pandemia.	Instituições de Ensino.	Recomendar suspensão da(s) turma(s); Comunicar a comunidade escolar, mantenedora e a Vigilância Sanitária.	Medidas Para Identificação E Condução De Casos Suspeitos Ou Confirmados Para Covid-19
Para controle e prevenção da Covid-19 na comunidade escolar.	Para as turmas dos estudantes que coabitam ou tiveram outras formas de contatos com pessoas com diagnóstico de infecção pela COVID-19, recomenda-se suspender as aulas presenciais por 14 (quatorze) dias, bem como os demais estudantes e seus responsáveis, quando aplicável, deverão ser cientificados dos fatos.	Em todas as Instituições de Ensino da Educação Básica .	Antes o retorno às aulas e durante a pandemia.	Instituições de Ensino.	Recomendar suspensão da(s) turma(s); Comunicar a comunidade escolar, mantenedora e a Vigilância Sanitária.	Medidas Para Identificação E Condução De Casos Suspeitos Ou Confirmados Para Covid-19



PREFEITURA MUNICIPAL DE FREI ROGÉRIO /SC

PLANCON-EDU MUNICIPAL

Para controle e prevenção da Covid-19 na comunidade escolar.	Questionar aos profissionais e estudantes dos estabelecimentos escolares se coabitam ou têm outras formas de contatos com pessoas suspeitas ou sabidamente com diagnóstico de infecção pela COVID-19. Caso a resposta seja positiva, é aconselhável que esta pessoa procure uma unidade de saúde.	Em todas as Instituições de Ensino da Educação Básica.	Antes o retorno às aulas e durante a pandemia.	Instituições de Ensino.	Orientação e encaminhamento para Unidade de Saúde.	Medidas Para Identificação E Condução De Casos Suspeitos Ou Confirmados Para Covid-19
Para controle e prevenção da Covid-19 na comunidade escolar.	Monitorar o retorno dos estudantes após a alta e a autorização da área da saúde, evitando evasão e abandono escolar.	Em todas as Instituições de Ensino da Educação Básica.	Antes o retorno às aulas e durante a pandemia.	Instituições de Ensino.	Observar o período do atestado médico.	Medidas Para Identificação E Condução De Casos Suspeitos Ou Confirmados Para Covid-19
Para controle de acesso aos ambientes escolares, prevenção a disseminação da COVID-19 e promoção da saúde da comunidade escolar.	No horário de chegada e saída dos alunos, um ou mais profissionais escolares devem estar na entrada para receber os alunos evitando a entrada de pais e responsáveis.	Todas as Instituições de Ensino, da Educação Básica.	A partir do retorno das atividades presenciais, durante o período de pandemia.	Instituições de Ensino.	Disponibilizar um ou mais profissionais, conforme quantidade de alunos, para controle de acesso ao ambiente escolar.	Medidas Específicas De Prevenção E Controle Relacionadas Ao Ensino Fundamental
Para controle de acesso aos ambientes escolares, prevenção a disseminação da COVID-19 e promoção da saúde da comunidade escolar.	Além de escalonar a entrada das turmas, diferenciar os horários de outros níveis (se ofertados pela Instituição de Ensino) e se possível estabelecer diferentes entradas para receber e dispensar os alunos.	Todas as Instituições de Ensino, da Educação Básica.	A partir do retorno das atividades presenciais, durante o período de pandemia.	Instituições de Ensino.	Avaliar as etapas e turmas ofertadas na Instituição de Ensino. Planejar/organizar escalonamento de horários de entrada e saída dos estudantes. Avaliar possibilidades da estrutura do prédio de estabelecer diferentes rotas de entrada e saída.	Medidas Específicas De Prevenção E Controle Relacionadas Ao Ensino Fundamental



PREFEITURA MUNICIPAL DE FREI ROGÉRIO /SC

PLANCON-EDU MUNICIPAL

Para controle de acesso aos ambientes escolares, prevenção a disseminação da COVID-19 e promoção da saúde da comunidade escolar.	É recomendável que os alunos de cada turma fiquem sempre na mesma sala, para evitar troca de espaços e maior movimentação nos corredores.	Todas as Instituições de Ensino, da Educação Básica.	A partir do retorno das atividades presenciais, durante o período de pandemia.	Instituições de Ensino.	Planejar/organizar espaços físicos, grades de horários das turmas de forma a evitar troca de espaços e movimentação excessiva nos corredores.	Medidas Específicas De Prevenção E Controle Relacionadas Ao Ensino Fundamental
Para controle de acesso aos ambientes escolares, prevenção a disseminação da COVID-19 e promoção da saúde da comunidade escolar.	Estabelecer sinalização nos corredores para que haja fila única, definição prioritária de tráfego, sinalização nos corredores que ajudem os alunos a seguir as normas e lembrar de manter a distância mínima entre si durante a movimentação.	Todas as Instituições de Ensino, da Educação Básica.	A partir do retorno das atividades presenciais, durante o período de pandemia.	Instituições de Ensino.	Realizar demarcações de espaços para cumprimento de distanciamento.	Medidas Específicas De Prevenção E Controle Relacionadas Ao Ensino Fundamental
Para controle de acesso aos ambientes escolares, prevenção a disseminação da COVID-19 e promoção da saúde da comunidade escolar.	Restringir a interação dos alunos apenas para as pessoas que estejam na mesma sala (sendo recomendado reduzir a interação de estudantes de diferentes turmas e ou com professores de outras classes).	Todas as Instituições de Ensino, da Educação Básica.	A partir do retorno das atividades presenciais, durante o período de pandemia	Instituições de Ensino.	Orientar estudantes e profissionais.	Medidas Específicas De Prevenção E Controle Relacionadas Ao Ensino Fundamental
Para controle de acesso aos ambientes escolares, prevenção a disseminação da COVID-19 e promoção da saúde da comunidade escolar.	É recomendável restringir a implementação dos programas e projetos intersetoriais, que são desenvolvidos por profissionais que não fazem parte do corpo docente da Instituição de Ensino.	Todas as Instituições de Ensino, da Educação Básica.	A partir do retorno das atividades presenciais, durante o período de pandemia.	Instituições de Ensino.	Comunicar e restringir ações desenvolvidas por profissionais que não fazem parte do corpo docente, especialmente as que não condizem com a finalidade pedagógica ou de promoção à saúde.	Medidas Específicas De Prevenção E Controle Relacionadas Ao Ensino Fundamental
Para controle de acesso aos ambientes escolares, prevenção a disseminação da COVID-19 e promoção da saúde da comunidade escolar.	Estabelecer escalonamento dos intervalos para as classes, evitando aglomerações em corredores e outros espaços.	Todas as Instituições de Ensino, da Educação Básica.	A partir do retorno das atividades presenciais, durante o período de pandemia.	Instituições de Ensino.	Planejar/organizar escalonamento de horários de intervalos.	Medidas Específicas De Prevenção E Controle Relacionadas Ao Ensino Fundamental



PREFEITURA MUNICIPAL DE FREI ROGÉRIO /SC

PLANCON-EDU MUNICIPAL

Para controle de acesso aos ambientes escolares, prevenção a disseminação da COVID-19 e promoção da saúde da comunidade escolar.	Realizar lanches e refeições, preferencialmente, na própria sala de aula.	Todas as Instituições de Ensino, da Educação Básica.	A partir do retorno das atividades presenciais, durante o período de pandemia.	Instituições de Ensino.	Capacitação dos profissionais. Orientações aos profissionais e estudantes. Organização de quadro com horários de alimentação e espaços a serem utilizados.	Medidas Específicas De Prevenção E Controle Relacionadas Ao Ensino Fundamental
Para prevenção a disseminação da COVID-19 e promoção da saúde da comunidade escolar.	Proibir materiais didáticos que sejam manuseados por vários alunos ao mesmo tempo ou sequencialmente, a não ser que eles possam ser limpos e desinfetados ao serem passados de um aluno para o outro.	Todas as Instituições de Ensino, da Educação Básica.	A partir do retorno das atividades presenciais, durante o período de pandemia.	Instituições de Ensino.	Orientar profissionais e estudantes.	Medidas Específicas De Prevenção E Controle Relacionadas Ao Ensino Fundamental
Para prevenção a disseminação da COVID-19 e promoção da saúde da comunidade escolar.	Priorizar atividades com material audiovisual, para evitar manuseio de objetos pelos alunos.	Todas as Instituições de Ensino, da Educação Básica.	A partir do retorno das atividades presenciais, durante o período de pandemia.	Instituições de Ensino.	Orientar professores para os planos de ensino.	Medidas Específicas De Prevenção E Controle Relacionadas Ao Ensino Fundamental
Para prevenção a disseminação da COVID-19 e promoção da saúde da comunidade escolar.	Higienizar diariamente após cada turno brinquedos e materiais utilizados pelas crianças dos anos Iniciais do Ensino Fundamental, e higienizar imediatamente após o uso, brinquedos e materiais que forem levados à boca pelos alunos.	Todas as Instituições de Ensino, da Educação Básica.	A partir do retorno das atividades presenciais, durante o período de pandemia.	Instituições de Ensino.	Orientar os profissionais a realizarem a higienização de materiais. Disponibilizar álcool 70% ou solução sanitizante de efeito similar.	Medidas Específicas De Prevenção E Controle Relacionadas Ao Ensino Fundamental
Para controle de acesso aos ambientes escolares, prevenção a disseminação da COVID-19 e promoção da saúde da comunidade escolar.	Recomendar aos estabelecimentos que dispuserem de infraestrutura compatível (diversos sanitários) para definir sanitários para uso exclusivo deste público (não compartilhar com os alunos de outros níveis).	Todas as Instituições de Ensino, da Educação Básica.	A partir do retorno das atividades presenciais, durante o período de pandemia.	Instituições de Ensino.	Planejar/Organizar, quando possível, a separação de sanitários por etapa de ensino.	Medidas Específicas De Prevenção E Controle Relacionadas Ao Ensino Fundamental



PREFEITURA MUNICIPAL DE FREI ROGÉRIO /SC

PLANCON-EDU MUNICIPAL

Para prevenção a disseminação da COVID-19 e promoção da saúde da comunidade escolar.	Orientar os alunos a manter o uso da máscara e realizarem a higienização, armazenamento e descarte conforme o estabelecido na Portaria SES nº 224/2020 e Decreto Municipal nº 1.746, de 13 de abril de 2020.	Todas as Instituições de Ensino, da Educação Básica.	A partir do retorno das atividades presenciais, durante o período de pandemia.	Instituições de Ensino.	Orientar continuamente os estudantes. Manter afixadas em local visível, material orientativo.	Medidas Específicas De Prevenção E Controle Relacionadas Ao Ensino Fundamental
Para prevenção a disseminação da COVID-19 e promoção da saúde da comunidade escolar.	Os estabelecimentos de ensino que possuam em suas dependências crianças menores de seis anos, ou com algum grau de dependência, deverão adotar medidas para que estas recebam auxílio para adequada higiene de mãos, com a regularidade necessária.	Todas as Instituições de Ensino, da Educação Básica.	A partir do retorno das atividades presenciais, durante o período de pandemia.	Instituições de Ensino.	Auxiliar o ato de higienização das mãos das crianças. Fazer uso de insumos.	Medidas Específicas De Prevenção E Controle Relacionadas Ao Público Infantil
Para prevenção a disseminação da COVID-19 e promoção da saúde da comunidade escolar.	Recomenda-se dividir as turmas em grupos menores, sendo vedada a interação de crianças de diferentes turmas e ou com professores de outras classes; A proporção crianças por turma será definida em Portaria da Secretaria de Estado da Saúde quando estabelecer o momento do retorno, conforme Matriz de Risco Potencial.	Todas as Instituições de Ensino, da Educação Básica.	A partir do retorno das atividades presenciais, durante o período de pandemia.	Instituições de Ensino.	Organizar a divisão de turmas; Vedar interação entre as turmas;	Medidas Específicas De Prevenção E Controle Relacionadas Ao Público Infantil
Para prevenção a disseminação da Covid-19 e promoção da Saúde da Comunidade escolar	Reduzir e controlar a circulação de profissionais entre diferentes turmas na rotina diária de atividades	Todas as instituições de ensino, da Educação Básica	A partir do retorno das atividades presenciais, durante o período de pandemia	Instituições de Ensino	Organização de horários de aula, de forma a reduzir e controlar a circulação entre os profissionais nas turmas	Medidas Específicas De Prevenção E Controle Relacionadas Ao Público Infantil
Para prevenção a disseminação da Covid-19 e promoção da Saúde da Comunidade escolar	Os estabelecimentos educacionais que dispuserem de local destinado à amamentação, devem mantê-lo ventilado, com assentos	Os estabelecimentos que dispuserem de Ensino, da Educação Básica	A partir do retorno das atividades presenciais,	Instituições de Ensino	Manter os espaços ventilados; Distanciamento mínimo de 1,5 m; Disponibilização de insumos para higienização das mãos;	Medidas Específicas De Prevenção E Controle



PREFEITURA MUNICIPAL DE FREI ROGÉRIO /SC

PLANCON-EDU MUNICIPAL

	adequados e distantes 1,5 m (um metro e meio) de raio, e disponibilizar em pontos estratégicos, local para a adequada higienização das mãos e, na ausência ou distância do local, disponibilizar álcool 70% (setenta por cento) ou preparações antissépticas de efeito similar. Deverá haver higienização do local após utilização.		durante o período de pandemia.		Higienização após utilização do local.	Relacionadas Ao Público Infantil
Para prevenção a disseminação da COVID-19 e promoção da saúde da comunidade escolar.	Em relação a permanência na escola de crianças matriculadas em período integral, estas deverão permanecer preferencialmente no mesmo grupamento e educador, durante o período de permanência na escola.	Todas as Instituições de Ensino, da Educação Básica.	A partir do retorno das atividades presenciais, durante o período de pandemia.	Instituições de Ensino.	Organizar espaço para que, preferencialmente, crianças matriculadas em período integral, permaneçam no mesmo grupo, durante a permanência na instituição.	Medidas Específicas De Prevenção E Controle Relacionadas Ao Público Infantil
Para prevenção a disseminação da COVID-19 e promoção da saúde da comunidade escolar.	Recomenda-se que os pais/responsáveis realizem aferição da temperatura antes de levar a criança a instituição escolar, não levando para escola os que se apresentarem febris (igual ou superior a 37,5°C) ou com sintomas gripais.	Todas as Instituições de Ensino, da Educação Básica.	A partir do retorno das atividades presenciais, durante o período de pandemia.	Instituições de Ensino.	Orientação aos familiares para monitoramento de temperatura;	Medidas Específicas De Prevenção E Controle Relacionadas Ao Público Infantil
Para prevenção a disseminação da COVID-19 e promoção da saúde da comunidade escolar.	Medir a temperatura das crianças ao chegarem na escola, proibindo a entrada daquelas que apresentarem temperatura acima de 37,5°C (Trinta e sete vírgula cinco graus Celsius).	Todas as Instituições de Ensino, da Educação Básica.	A partir do retorno das atividades presenciais, durante o período de pandemia.	Instituições de Ensino.	Orientação aos familiares e monitoramento de temperatura na chegada à instituição.	Medidas Específicas De Prevenção E Controle Relacionadas Ao Público Infantil



PREFEITURA MUNICIPAL DE FREI ROGÉRIO /SC

PLANCON-EDU MUNICIPAL

Para prevenção a disseminação da COVID-19 e promoção da saúde da comunidade escolar.	A alimentação deve ser oferecida, preferencialmente dentro da própria sala, evitando a troca de espaço.	Todas as Instituições de Ensino, da Educação Básica.	A partir do retorno das atividades presenciais, durante o período de pandemia.	Instituições de Ensino.	Organizar a rotina de alimentação das crianças.	Medidas Específicas De Prevenção E Controle Relacionadas Ao Público Infantil
Para prevenção a disseminação da COVID-19 e promoção da saúde da comunidade escolar.	Escalonar o horário do parquinho sendo que o mesmo deverá ser higienizado completamente após utilização de cada turma.	Todas as Instituições de Ensino, da Educação Básica.	A partir do retorno das atividades presenciais, durante o período de pandemia.	Instituições de Ensino.	Escalonar o horário do parquinho, por meio de cronograma de utilização; Higienização completa após cada utilização (turma).	Medidas Específicas De Prevenção E Controle Relacionadas Ao Público Infantil
Para prevenção a disseminação da COVID-19 e promoção da saúde da comunidade escolar.	Estabelecer escalonamento na entrada e saída das crianças de modo a evitar aglomerações. Se possível, os profissionais devem pegar a criança do lado de fora da escola e levá-las para dentro, evitando que os pais/responsáveis entrem no ambiente.	Todas as Instituições de Ensino, da Educação Básica.	A partir do retorno das atividades presenciais, durante o período de pandemia.	Instituições de Ensino.	Organizar horários para entrada e saída das crianças; Receber, se possível, as crianças fora da UE, evitando entrada dos pais/responsáveis; Orientação aos profissionais, pais/responsáveis.	Medidas Específicas De Prevenção E Controle Relacionadas Ao Público Infantil
Para prevenção a disseminação da COVID-19 e promoção da saúde da comunidade escolar.	Se possível, a pessoa que irá levar e buscar a criança na escola não deve pertencer ao grupo de risco.	Todas as Instituições de Ensino, da Educação Básica.	A partir do retorno das atividades presenciais, durante o período de pandemia.	Instituições de Ensino.	Orientação aos pais/responsáveis.	Medidas Específicas De Prevenção E Controle Relacionadas Ao Público Infantil
Para prevenção a disseminação da COVID-19 e promoção da saúde da comunidade escolar.	Higienizar, a cada uso, materiais e utensílios de uso comum, como colchonetes, tatames, trocadores, cadeiras de alimentação, berços entre outros. A higienização completa deverá ser realizada entre os turnos também.	Todas as Instituições de Ensino, da Educação Básica.	A partir do retorno das atividades presenciais, durante o período de pandemia.	Instituições de Ensino.	Formação aos profissionais; Disponibilização de insumos para a efetiva higienização pelos profissionais responsáveis.	Medidas Específicas De Prevenção E Controle Relacionadas Ao Público Infantil



PREFEITURA MUNICIPAL DE FREI ROGÉRIO /SC

PLANCON-EDU MUNICIPAL

Para prevenção a disseminação da COVID-19 e promoção da saúde da comunidade escolar.	Separar colchões ou berços das crianças na hora do cochilo, colocando-os a pelo menos 1,5 metros (um metro e meio) de distância um do outro, sendo que os mesmos deverão ser higienizados a cada uso e no final do turno.	Todas as Instituições de Ensino, da Educação Básica.	A partir do retorno das atividades presenciais, durante o período de pandemia.	Instituições de Ensino.	Organização do espaço para garantia do espaçamento; Higienização a cada uso e final do turno; Disponibilização e uso de insumos.	Medidas Específicas De Prevenção E Controle Relacionadas Ao Público Infantil
Para prevenção a disseminação da COVID-19 e promoção da saúde da comunidade escolar.	Higienizar diariamente brinquedos e materiais utilizados pelas crianças da Educação Infantil e Séries Iniciais do Ensino Fundamental, e higienizar imediatamente após o uso, brinquedos e materiais que forem levados à boca pelos alunos.	Todas as Instituições de Ensino, da Educação Básica.	A partir do retorno das atividades presenciais, durante o período de pandemia.	Instituições de Ensino.	Orientações aos profissionais; Higienização a cada uso; Disponibilização e uso de insumos.	Medidas Específicas De Prevenção E Controle Relacionadas Ao Público Infantil
Para prevenção a disseminação da COVID-19 e promoção da saúde da comunidade escolar.	Evitar o uso de brinquedos e outros materiais de difícil higienização.	Todas as Instituições de Ensino, da Educação Básica.	A partir do retorno das atividades presenciais, durante o período de pandemia.	Instituições de Ensino.	Orientação e formação; Seleção de brinquedos de fácil higienização.	Medidas Específicas De Prevenção E Controle Relacionadas Ao Público Infantil
Para prevenção a disseminação da COVID-19 e promoção da saúde da comunidade escolar.	Recomendar aos pais/responsáveis que as crianças não levem brinquedos de casa para a instituição.	Todas as Instituições de Ensino, da Educação Básica.	A partir do retorno das atividades presenciais, durante o período de pandemia.	Instituições de Ensino.	Orientação aos pais/responsáveis.	Medidas Específicas De Prevenção E Controle Relacionadas Ao Público Infantil
Para prevenção a disseminação da COVID-19 e promoção da saúde da comunidade escolar.	Não compartilhar objetos de uso individual, como copos, talheres, mamadeiras, bibeiros, lençóis, travesseiros, toalhas entre outros.	Todas as Instituições de Ensino, da Educação Básica.	A partir do retorno das atividades presenciais, durante o período de pandemia.	Instituições de Ensino.	Manter objetos individuais separados e identificados.	Medidas Específicas De Prevenção E Controle Relacionadas Ao Público Infantil



PREFEITURA MUNICIPAL DE FREI ROGÉRIO /SC

PLANCON-EDU MUNICIPAL

Para prevenção a disseminação da COVID-19 e promoção da saúde da comunidade escolar.	Deve-se trocar as roupas de bebês e crianças quando estas tiverem sujidades visíveis. Assim, os pais ou cuidadores devem fornecer várias mudas de roupa para a instituição.	Todas as Instituições de Ensino, da Educação Básica.	A partir do retorno das atividades presenciais, durante o período de pandemia.	Instituições de Ensino.	Orientação aos profissionais e familiares; Efetuar troca de roupas.	Medidas Específicas De Prevenção E Controle Relacionadas Ao Público Infantil
Para prevenção a disseminação da COVID-19 e promoção da saúde da comunidade escolar.	Colocar as roupas com sujidades visíveis, tanto de profissionais quanto de crianças em sacolas plásticas até que se proceda a entrega aos pais e a lavagem.	Todas as Instituições de Ensino, da Educação Básica.	A partir do retorno das atividades presenciais, durante o período de pandemia.	Instituições de Ensino.	Orientação aos profissionais e pais/responsáveis. Armazenar as vestimentas sujas em sacolas plásticas.	Medidas Específicas De Prevenção E Controle Relacionadas Ao Público Infantil
Para prevenção a disseminação da COVID-19 e promoção da saúde da comunidade escolar.	Ao realizar troca de fraldas de bebês ou crianças, orientar os trabalhadores responsáveis. - realizar limpeza da superfície após a troca de fraldas.	Todas as Instituições de Ensino, da Educação Básica.	A partir do retorno das atividades presenciais, durante o período de pandemia.	Instituições de Ensino.	Definir um local fixo para esta atividade; Realizar a adequada higienização das mãos antes e após a troca de fraldas; Usar luvas descartáveis e proceder a troca das mesmas após o atendimento de cada criança; Usar avental descartável ou impermeável e higienizável nos momentos de troca de fralda; Higienizar as mãos da criança após o procedimento; Realizar o descarte adequado dos materiais resultantes desta atividade; As fraldas de pano reutilizáveis não devem ser limpas no local, mas sim colocadas em sacos plásticos até o momento da lavagem; Recomenda-se que sejam afixados material informativo com o passo-a-passo adequado para efetuar a troca de fraldas	Medidas Específicas De Prevenção E Controle Relacionadas Ao Público Infantil



PREFEITURA MUNICIPAL DE FREI ROGÉRIO /SC

PLANCON-EDU MUNICIPAL

Para prevenção a disseminação da COVID-19 e promoção da saúde da comunidade escolar.	Os professores e funcionários devem supervisionar o uso dos produtos a serem utilizados na higiene de mãos, superfícies de modo a garantir a utilização correta, bem como evitar exposição e ingestão acidental.	Todas as Instituições de Ensino, da Educação Básica.	A partir do retorno das atividades presenciais, durante o período de pandemia.	Instituições de Ensino.	Formação e orientação aos profissionais; Disponibilização e monitoramento do uso dos insumos de forma segura.	Medidas Específicas De Prevenção E Controle Relacionadas Ao Público Infantil
Para prevenção a disseminação da COVID-19 e promoção da saúde da comunidade escolar.	Orientar os alunos maiores de 02 anos, a manter a máscara e realizarem a retirada apenas no momento da refeição.	Todas as Instituições de Ensino, da Educação Básica.	A partir do retorno das atividades presenciais, durante o período de pandemia.	Instituições de Ensino.	Orientar, monitorar e auxiliar.	Medidas Específicas De Prevenção E Controle Relacionadas Ao Público Infantil
Para prevenção a disseminação da COVID-19 e promoção da saúde da comunidade escolar.	Definir entre escola e pais, formas de condução das atividades dos alunos com deficiência, de maneira a ampliar a segurança e a reintegração destes no ambiente escolar.	Todas as Instituições de Ensino, da Educação Básica.	A partir do retorno das atividades presenciais, durante o período de pandemia.	Instituições de Ensino.	Promover comunicação entre equipe pedagógica da Instituição de Ensino e pais/responsáveis.	Medidas específicas para educação especial Ações Para Alunos Incluídos Nas Escolas Regulares.
Para controle de acesso aos ambientes escolares, prevenção a disseminação da COVID-19 e promoção da saúde da comunidade escolar.	Definir profissionais responsáveis pela entrada e saída do aluno, evitando a entrada de pais e ou responsáveis.	Todas as Instituições de Ensino, da Educação Básica.	A partir do retorno das atividades presenciais, durante o período de pandemia.	Instituições de Ensino.	Definir e disponibilizar um ou mais profissionais, conforme quantidade de alunos, para controle de acesso ao ambiente escolar.	Medidas específicas para educação especial Ações Para Alunos Incluídos Nas Escolas Regulares.



PREFEITURA MUNICIPAL DE FREI ROGÉRIO /SC

PLANCON-EDU MUNICIPAL

Para prevenção a disseminação da COVID-19 e promoção da saúde da comunidade escolar.	Orientar quanto ao uso de máscaras obrigatório. Para os educandos com dificuldades que não aceitam máscaras, é importante fazer um trabalho de orientação, iniciando com as famílias.	Todas as Instituições de Ensino, da Educação Básica.	A partir do retorno das atividades presenciais, durante o período de pandemia.	Instituições de Ensino.	Orientar e auxiliar os estudantes no cumprimento do uso de máscaras. Orientar as famílias.	Medidas específicas para educação especial ações para alunos incluídos nas escolas regulares.
Para prevenção a disseminação da COVID-19 e promoção da saúde da comunidade escolar	Estabelecer local apropriado para troca de fraldas, com orientações quanto a adequada higienização	Todas as instituições de Ensino da Educação Básica	A partir do retorno das atividades presenciais, durante o período de pandemia	Instituições de ensino	Definir um local fixo para esta atividade, estruturado para tal; Realizar a adequada higiene das mãos antes e após a troca de fraldas; Usar luvas descartáveis e proceder a troca das mesmas após o atendimento de cada criança; Usar avental descartável ou impermeável e higienizável; Higienizar as mãos do educando após o procedimento; Realizar o descarte adequado dos materiais resultantes desta atividade; Realizar limpeza da superfície após a troca de fraldas. Afixar material informativo com o passo-a-passo adequado para efetuar a troca de fraldas.	Medidas específicas para educação especial ações para alunos incluídos nas escolas regulares.
Para prevenção a disseminação da COVID-19 e promoção da saúde da comunidade escolar.	Esclarecer ao segundo professor ou outro profissional de assistência educacional, as medidas de higienização necessárias no auxílio das atividades pedagógicas, alimentação e na troca do aluno.	Todas as Instituições de Ensino, da Educação Básica.	A partir do retorno das atividades presenciais, durante o período de pandemia.	Instituições de Ensino.	Orientar e treinar os profissionais envolvidos.	Medidas específicas para educação especial ações para alunos incluídos nas escolas regulares.



PREFEITURA MUNICIPAL DE FREI ROGÉRIO /SC

PLANCON-EDU MUNICIPAL

Para prevenção a disseminação da COVID-19 e promoção da saúde da comunidade escolar.	Orientar quanto ao uso obrigatório de máscaras. Os estudantes que não aceitam máscaras, devem passar por um trabalho de orientação bem como suas famílias.	Carros APAE	A partir do retorno das atividades presenciais, durante o período de pandemia.	Carros APAE	Orientar e auxiliar os estudantes no cumprimento do uso de máscaras. Orientar as famílias.	Ações Para Os Centros De Atendimento Educacional Especializado Em Educação Especial - APAE
--	--	-------------	--	-------------	---	--

7.1.2 DAOP Medidas Pedagógicas

Diretriz Estadual: [Acesse ao documento da íntegra.](#)

Protocolo Municipal: [Protocolo de Medidas Pedagógicas Municipal:](#)

Observação: o H2 (quanto custa), nas ações que exigem recursos financeiros os custos serão definidos pela mantenedora.

POR QUE	O QUÊ	ONDE	QUANDO	QUEM	COMO	PROTOCOLO
Garantir o direito de acesso	Continuidade da oferta	Nas Instituições de Ensino de Educação Básica	De acordo com calendário escolar	Poder público, rede de proteção e instituições de ensino	Conforme estabelecido pelo Poder Público	Assegurar o direito a educação dos estudantes inseridos na Educação Básica
Garantia do direito à permanência e aprendizagem	Disponibilidade por meio virtual ou impresso	Nas Instituições de Ensino de Educação Básica	De acordo com calendário escolar	Poder Público e instituições de ensino	Virtual, digital e impresso	
Garantia do direito à aprendizagem com foco na saúde pública	Ofertar e Monitorar o regime escolar Escalonado	Nas Instituições de Ensino de Educação Básica	Durante o período de pandemia e conforme vigência da legislação Nacional/Estadua	Poder Público e instituições de ensino	Cronograma estabelecido por cada Instituição de Ensino.	



PREFEITURA MUNICIPAL DE FREI ROGÉRIO /SC
PLANCON-EDU MUNICIPAL

			/Municipal			
Acompanhar processo de aprendizagem e evitar a evasão escolar	Monitoramento das devolutivas das atividades não presenciais	Nas Instituições de Ensino de Educação Básica	Conforme vigência da legislação Nacional/Estadual/Municipal	Poder Público e instituições de ensino	Virtual, presencial, digital	
Garantir aprendizagem e evitar evasão escolar	Busca ativa dos estudantes que não realizam devolutivas	Na comunidade escolar	Sempre que necessário	Poder público, rede de proteção e instituições de ensino	Telefone, redes sociais, plataformas digitais, e-mail e Rede de Proteção	
Garantir o direito da criança e do adolescente a Educação é dever da família ao acesso e permanência no ensino (ECA)	Sensibilizar as famílias quanto a importância das devolutivas das atividades Educação básica	Na comunidade escolar	Durante o período de pandemia e conforme vigência da legislação Nacional/Estadual /Municipal	Poder Público e instituições de ensino	Telefone, redes sociais, plataformas digitais e e-mails	Assegurar o direito a educação dos estudantes inseridos na Educação Básica
Garantia do direito à aprendizagem e evitar a evasão escolar	Prever meios de entrega de atividades impressas aos estudantes que residem em locais de difícil acesso e sem ou com tecnologia limitada. Prever estratégias de monitoramento aos estudantes	Na comunidade escolar	Durante o período de pandemia e conforme vigência da legislação Nacional/Estadual /Municipal	Poder Público e instituições de ensino	Conforme estabelecido pelas instituições de ensino, por meio de mecanismos de busca ativa	
Garantir a proteção e o direito da criança/adolescente (Constituição Federal e ECA)	Acionar Rede de Proteção	No território municipal	Havendo qualquer suspeita de violação de direitos das crianças/adolescentes ou de	Instituições de Ensino	Conforme Diretrizes da mantenedora	



PREFEITURA MUNICIPAL DE FREI ROGÉRIO /SC
PLANCON-EDU MUNICIPAL

			violência			
Manter as ações de busca ativa do aluno	Preencher o formulário "Busca Ativa durante a Pandemia/SC"	Nas Instituições de Ensino das Redes Públicas Estadual e Municipal	Após ações de busca ativa aos estudantes e durante o período de pandemia conforme vigência da legislação Nacional/Estadual /Municipal	Poder público, rede de proteção e instituições de ensino	Conforme solicitação das informações do formulário "Busca Ativa durante a Pandemia/SC", por meio on-line	Assegurar o direito a educação dos estudantes inseridos na Educação Básica
Elaborar Protocolos de Retorno às Aulas, normatizar os procedimentos de funcionamento, monitorar e avaliar situações de risco para garantia da segurança	Criar Comissão da Unidade Escolar	Nas Instituições de Ensino	Durante o período de pandemia conforme vigência da legislação Nacional/Estadual/ Municipal	Gestores das Instituições de Ensino	Convite aos membros da comunidade escolar	Assegurar a Gestão Democrática
Dar continuidade de ao processo de ensino e aprendizagem	Reestruturação do currículo e implementar estratégias que garantam o acesso à aprendizagem durante o Regime Escolar Escalonado/híbrido	No planejamento do Professor	Durante o período de pandemia conforme vigência da legislação Nacional/Estadual/ Municipal	Poder público e Instituições de Ensino e Professores	Os professores, conforme orientações, realizam adaptações nos documentos pedagógicos.	Adequar metodologias pedagógicas



PREFEITURA MUNICIPAL DE FREI ROGÉRIO /SC

PLANCON-EDU MUNICIPAL

Organizar o processo de retorno às aulas	Divulgar para conhecimento da comunidade escolar referente ao retorno das atividades	No território municipal	Havendo autorização das Diretrizes Sanitárias	Secretaria de Saúde do Estado conforme Matriz de Risco.	Por meio da aprovação dos Planos de Contingência Escolar que serão homologados pelo Comitê Municipal e determinações das Secretaria de Saúde e Vigilância (Estaduale Municipal)	Informar a comunidade escolar da organização do regime das atividades presenciais junto às não presenciais
Identificar, mapear e organizar estratégias de retorno às atividades escolares presenciais	Organizar pesquisa de retorno às atividades escolares presenciais com a comunidade escolar	Nas Instituições de Ensino	Antes do retorno do Regime Escolar Escalonado/híbrido	Instituições de Ensino	Por meio de pesquisa com a comunidade escolar	Realizar o mapeamento dos estudantes que não apresentam as condições de retorno às atividades escolares presenciais
Identificar, mapear e organizar estratégias para continuidade das atividades escolares presenciais	Mapear os estudantes que não apresentam condições de continuidade das atividades presenciais e reorganizar estratégias de ensino	Nas Instituições de Ensino	Durante a vigência do Regime Escolar Escalonado/híbrido	Instituições de Ensino	Por meio do acompanhamento e monitoramento diário dos estudantes e profissionais da Instituição de Ensino	Realizar o mapeamento dos estudantes que não apresentam condições de continuidade das atividades escolares presenciais
Organizar o processo de retorno às aulas seguindo os critérios sanitários	Definir os grupos prioritários de retorno às atividades presenciais	Poder Público	Antes do retorno do Regime Escolar Escalonado/híbrido	Poder Público, Secretaria Estadual de Saúde, Educação.	Levantamento realizado previamente pela instituição de ensino	Organização dos grupos prioritários de retorno



PREFEITURA MUNICIPAL DE FREI ROGÉRIO /SC

PLANCON-EDU MUNICIPAL

Promover o <i>continuum</i> do ensino e aprendizagem	Recomendar que o Professor efetivo da Educação Infantil e Anos Iniciais acompanhe as turmas em que atua em 2020	Nas Instituições de Ensino	Na organização para o ano letivo de 2021	Poder Público e Instituição de Ensino	Conforme Diretriz de Gestão da Poder Público	Recomendar estratégias para o ano letivo de 2021
Identificar, mapear e organizar estratégias para oferta e continuidade das atividades escolares	Mapear os estudantes que apresentam especificidades e não poderão retornar às aulas presenciais	Nas Instituições de Ensino	Durante a vigência do Regime Escolar Escalonado/híbrido	Instituições de Ensino	Por meio das estratégias pedagógicas	Assegurar as atividades de aprendizagem não presenciais aos estudantes com especificidades que não poderão retornar presencialmente
Garantia do direito da educação	Informar da importância e obrigatoriedade das atividades escolares	Nas Instituições de Ensino conjunto à comunidade escolar	Durante a vigência do Regime Escolar Escalonado/híbrido	Instituições de Ensino	Telefone, redes sociais, plataformas digitais e e-mails	Orientar estudantes, pais/responsáveis da obrigatoriedade do cumprimento das atividades presenciais e não presenciais exceto Educação Infantil em acordo com a Lei 14.040/2020



PREFEITURA MUNICIPAL DE FREI ROGÉRIO /SC
PLANCON-EDU MUNICIPAL

Recuperar currículo e proporcionar aprendizagem	Elaborar estratégias de apoio pedagógico	Nas Instituições de Ensino conjunto à comunidade escolar	Durante a vigência do Regime Escolar Escalonado/híbrido	Poder Público e Instituições de Ensino	Reorganizando currículo e elaborando estratégias de recuperação da aprendizagem	Definir estratégias de apoio pedagógico aos estudantes que não acompanharam ou não conseguiram acompanhar significativamente durante as atividades escolares não presenciais propostas
Orientar pais/responsáveis do comprometimento do ensino e aprendizagem	Portaria Estadual nº 778 que garante escolha aos pais/responsáveis do retorno às atividades presenciais dos estudantes	Na comunidade escolar	Antes do retorno do Regime Escolar Escalonado/híbrido	Poder Público e Instituições de Ensino.	Divulgação e orientação da legislação vigente	Orientação dos órgãos competentes, normatizando a autonomia de pais/responsáveis
Garantir o direito à educação	Proporcionar a manutenção do currículo	Nas Instituições e Ensino	Durante o Regime Escolar Escalonado/híbrido	Poder Público e Instituições de Ensino	Reorganização do currículo	Garantir que as Instituições de Ensino ofereçam atividades presenciais e não presenciais enquanto perdurar o Regime Especial de Educação decorrente da pandemia Covid-19



PREFEITURA MUNICIPAL DE FREI ROGÉRIO /SC

PLANCON-EDU MUNICIPAL

Verificar o processo de desenvolvimento de aprendizagem	Revisão do currículo, avaliação diagnóstica e sistema de ensino/aprendizagem híbrida	Na Instituição de Ensino	Ao retorno gradual das aulas	Equipe pedagógica, gestores e professores	Elaborando estratégias para avaliação diagnóstica e revisão curricular	Estabelecer planejamento organizacional e pedagógico adaptativo, visto que a volta das aulas será gradual
Auxiliar os envolvidos no processo e no retorno das atividades escolares	Identificar situações de auxílio psicológico e social.	Instituições de Ensino	Durante o processo pandêmico e pós pandêmico	Equipe pedagógica da Instituição de Ensino	Identificar por meio de escuta ativa a necessidade de auxílio psicológico, encaminhar para a equipe ATP e esta, redirecionar para os órgãos responsáveis quando necessário.	Prever apoio psicossocial aos estudantes, familiares e profissionais de educação.

CALENDÁRIO ESCOLAR

POR QUE	O QUE	ONDE	QUANDO	QUEM	COMO	PROTOCOLO
Garantir a efetivação e o cumprimento de carga horária mínima legal.	Ofertar as 800 horas em 2020, conforme a Lei 14.040/2020 e para 2021 em acordo com a LDB	Nas instituições de Ensino	Dando continuidade ao calendário escolar para finalizar o ano letivo e se necessário no ano subsequente	Poder Público	Atividades virtuais, digitais e impressas e registro no Diário de Classe.	Garantir a validação das atividades não presenciais para o cômputo do cumprimento de carga horária Mínima legal.



PREFEITURA MUNICIPAL DE FREI ROGÉRIO /SC
PLANCON-EDU MUNICIPAL

Evitar a disseminação do vírus Sars-COV 2	Cumprir as diretrizes sanitárias	Nas instituições de Ensino	Durante a vigência da legislação	Poder Público	Conforme protocolos descritas nas Diretrizes Sanitárias.	Observar as diretrizes sanitárias na elaboração do novo calendário escolar
Assegurar o cumprimento dos dias/horas letivas, período de recesso e férias.	Implementar o calendário escolar 2020 e 2021	Nas instituições de Ensino	Até o término do ano civil 2020.	Poder Público	Reestruturando o calendário de 2020 e 2021.	Envidar esforços na reestruturação do calendário escolar 2020 e estruturação do calendário escolar 2021.
Garantir o direito à aprendizagem	Organizar o calendário de retomada da aprendizagem	Nas instituições de Ensino	Final de 2020 e início do ano letivo 2021.	Poder Público	Conforme protocolos descritos nas diretrizes pedagógicas.	Adotar caso necessário novas estruturas de organização escolar previstas na LDB e nas Diretrizes Curriculares Nacionais.



PREFEITURA MUNICIPAL DE FREI ROGÉRIO /SC

PLANCON-EDU MUNICIPAL

ORGANIZAÇÃO CURRICULAR

POR QUE	O QUÊ	ONDE	QUANDO	QUEM	COMO	PROTOCOLO
Identificar a aprendizagem durante o processo de ensino	Garantir o planejamento da avaliação formativa e diagnóstica por meio de acompanhamento pedagógico	Nas Instituição de ensino	Durante o ano letivo	Equipe pedagógica e corpo docente	Por meio da elaboração de avaliações diagnósticas, formativas e processuais	Organização Curricular
Ofertar a recuperação de conteúdos a quem tiver dificuldade mediante resultados das avaliações diagnósticas	Possibilitar recuperação de conteúdo e avaliação com vistas à promoção do estudante	Nas Instituição de ensino	Durante o ano letivo	Equipe pedagógica e corpo docente	Retomar o processo de ensino e aprendizagem a fim de verificar se houve apropriação do conhecimento	
Dar continuidade ao processo de aprendizagem no percurso formativo	Redefinir as estratégias do processo pedagógico e os objetivos de aprendizagem e desenvolvimento, direitos de aprendizagem e campos de experiências, tendo em vista a BNCC, o CBTC ou o Currículo de Referência.	Nas Instituições de Ensino	Durante o ano letivo	Equipe pedagógica e corpo docente	Reorganização do planejamento, estratégias de ensino e avaliação	



PREFEITURA MUNICIPAL DE FREI ROGÉRIO /SC

PLANCON-EDU MUNICIPAL

Promover meios para execução de planejamento interdisciplinares	Reforçar a importância do planejamento pedagógico interdisciplinar	Nas Instituições de Ensino	Durante o ano letivo	Equipe pedagógica e corpo docente	Reorganizar o planejamento e as estratégias de ensino	
Contextualizar o cenário da pandemia ao processo educativo atual	Reorganização do Projeto Político Pedagógico da Instituição de Ensino	Nas Instituições de Ensino	Durante o ano letivo	Equipe pedagógica, corpo docente e comunidade escolar	Realizar discussões, diálogos e análise do cenário da Unidade Educacional	Adequar o Projeto Político-Pedagógico considerando o contexto vigente
Promover o direito de aprendizagem e auxílio às dificuldades identificadas no processo educativo	Elaborar instrumentos estratégicos com vistas a recuperação da aprendizagem dos estudantes em situação de risco, vulnerabilidades e violência	Nas Instituições de Ensino	Durante o ano letivo	Equipe pedagógica corpo docente	Articular diálogo e ações entre a Instituição de Ensino e a Rede de Proteção	Adotar estratégias para a recuperação da aprendizagem, prioritariamente dos estudantes em risco de trabalho infantil, violência doméstica e vulnerabilidade social, em ações articuladas com a Rede de Proteção: Conselho Tutelar, Secretaria de Assistência Social, CMDCA, Secretaria de Saúde e Ministério Público



PREFEITURA MUNICIPAL DE FREI ROGÉRIO /SC
PLANCON-EDU MUNICIPAL

Equalizar as estratégias de avaliação conforme a realidade escolar no cenário atual	Organização do Conselho de Classe	Nas Instituições de Ensino	Ao final dos bimestres/trimestres e ano letivo	Conforme Diretrizes da mantenedor a	Acompanhamento do processo de aprendizagem em relação à realidade dos educandos	Adequar os critérios de promoção dos estudantes, as avaliações para efeito de decisões de final de ciclo, adotando medidas que minimizem a evasão, o abandono e a retenção escolar
Estimular os estudantes e servidores a se apropriarem dos conceitos estabelecidos nas Diretrizes Sanitárias	Desenvolver estratégias pedagógicas da prevenção a COVID-19	Nas Instituições de Ensino	Durante o ano letivo	Poder Público e Instituições de Ensino	Capacitação e orientação aos sujeitos e agentes na prevenção da COVID-19, por meio de simulados e outros mecanismos estratégicos sugeridos pela legislação vigente.	Adequar os critérios de promoção dos estudantes, as avaliações para efeito de decisões de final de ciclo, adotando medidas que minimizem a evasão, o abandono e a retenção escolar



PREFEITURA MUNICIPAL DE FREI ROGÉRIO /SC

PLANCON-EDU MUNICIPAL

7.1.3 DAOP Alimentação Escolar

Diretriz Estadual: [Acesse ao documento na íntegra](#)

Protocolo Municipal: [Acesse o Protocolo de Alimentação Escolar](#)

Observação: o H2 (quanto custa), nas ações que exigem recursos financeiros os custos serão definidos pela mantenedora.

ALIMENTAÇÃO ESCOLAR						
POR QUE	O QUE	ONDE	QUANDO	QUEM	COMO	PROTOCOLO
Para controle da disseminação da doença	Recomendar que cada estabelecimento de ensino atualize o Manual de Boas Práticas de Manipulação e os Procedimentos Operacionais Padronizados de forma a adequá-los para o combate à disseminação da COVID-19;	Nas instituições de ensino	Antes do retorno às aulas	Direção, Comissão Escolar e nutricionista	Por meio do PLANCON EDU Municipal e o Manual de Boas Práticas.	PROTOCOLO PARA ALIMENTAÇÃO ESCOLAR
Para conhecer e planejar o retorno às aulas	Orientar que cada estabelecimento de ensino manipule e prepare os alimentos de acordo com o Manual de Boas Práticas e os Procedimentos Operacionais Padronizados de forma a combater a disseminação da COVID-19;	Nas instituições de ensino	Antes do retorno às aulas e durante a Pandemia	Direção, Comissão Escolar e nutricionista	Por meio do PLANCON EDU Municipal e o Manual de Boas Práticas.	PROTOCOLO PARA ALIMENTAÇÃO ESCOLAR
Para controle da disseminação da doença	Utilizar utensílios higienizados conforme definido no Manual de Boas Práticas de Manipulação dos Alimentos de cada estabelecimento;	Nas instituições de ensino	Durante a pandemia	Instituições de ensino	Seguindo orientações do Manual de Boas Práticas. Formação.	PROTOCOLO PARA ALIMENTAÇÃO ESCOLAR
Para controle da disseminação da doença.	Capacitar os profissionais a evitar tocar o rosto, em especial os olhos e a máscara, durante a produção e distribuição dos alimentos, seguindo os procedimentos estabelecidos no Manual de Boas	Nas instituições de ensino	Antes do período de retorno e durante às aulas	As instituições de ensino	Por meio do PLANCON EDU Municipal e o Manual de Boas Práticas; Formação.	PROTOCOLO PARA ALIMENTAÇÃO ESCOLAR



PREFEITURA MUNICIPAL DE FREI ROGÉRIO /SC
PLANCON-EDU MUNICIPAL

	Práticas de Manipulação de Alimentos decada estabelecimento;					
Para controle da disseminação da doença.	Orientar o profissional que os uniformes devem ser trocados, no mínimo, diariamente e usados exclusivamente nas dependências de armazenamento, preparo e distribuição dos alimentos;	Nas instituições de ensino	Antes do período de retorno e durante às aulas	As instituições de ensino e gestores escolares	Seguir orientações conforme plano de contingência; Formação;	PROTOCOLO PARA ALIMENTAÇÃO ESCOLAR
Para controle da disseminação da doença.	Realizar higienização adequada das mesas, cadeiras, bancos e similares, a cada uso. Não utilizar toalhas de tecido ou outro material;	Nas instituições de ensino	Antes o retorno às aulas e durante a pandemia.	As instituições de ensino e gestores escolares e nutricionista	Capacitação aos responsáveis; Uso de insumos e materiais; Procedimentos operacionais padrões; Acompanhamento e monitoramento promovendo adequações necessárias;	PROTOCOLO PARA ALIMENTAÇÃO ESCOLAR
Para controle da disseminação da doença.	Estabelecer horários alternados de distribuição de alimentos e utilização de refeitórios e praças de alimentação, com o objetivo de evitar aglomerações;	Nas instituições de ensino	Antes o retorno às aulas e durante a pandemia.	As instituições de ensino e gestores escolares.	Capacitação aos responsáveis; Organização de quadro com horários de alimentação e espaços a serem utilizados; Acompanhamento e monitoramento promovendo adequações necessárias;	PROTOCOLO PARA ALIMENTAÇÃO ESCOLAR
Para controle da disseminação da doença.	Organizar a disposição das mesas e cadeiras no refeitório de modo a assegurar que a sua utilização proporcione o distanciamento mínimo de 1,5 metros (um metro e meio) entre as pessoas;	Nas instituições de ensino	Antes o retorno às aulas e durante a pandemia.	As instituições de ensino e gestores escolares.	Capacitação aos responsáveis; Organização de quadro com horários de alimentação e espaços a serem utilizados; Acompanhamento e monitoramento promovendo adequações necessárias; Utilizar marcações visuais no espaço; Realizar simulados	PROTOCOLO PARA ALIMENTAÇÃO ESCOLAR



PREFEITURA MUNICIPAL DE FREI ROGÉRIO /SC

PLANCON-EDU MUNICIPAL

Para controle da disseminação da doença.	Obedecer o distanciamento mínimo de 1,5 metros (um metro e meio) entre pessoas no refeitório em todas as atividades, da entrada à saída;	Nas instituições de ensino	Durante a pandemia.	As instituições de ensino	Capacitação aos responsáveis; Acompanhamento e monitoramento promovendo adequações necessárias; Utilizar marcações visuais no espaço; Realizar simulados.	PROTOCOLO PARA ALIMENTAÇÃO ESCOLAR
Para controle da disseminação da doença.	Programar a utilização dos refeitórios com apenas 1/3 (um terço) da sua capacidade (por vez). Organizar cronograma para sua utilização, de forma a evitar agrupamento e cruzamento entre os profissionais (fluxos interno e de entradas e saídas), além de garantir a manutenção da distância mínima de 1,5m (um metro e meio) de raio entre os profissionais;	Nas instituições de ensino	Antes o retorno às aulas e durante a pandemia.	As instituições de ensino.	Capacitação aos responsáveis; Organização de quadro com horários de alimentação e espaços a serem utilizados; Acompanhamento e monitoramento promovendo adequações necessárias; Utilizar marcações visuais no espaço; Realizar simulados.	PROTOCOLO PARA ALIMENTAÇÃO ESCOLAR
Para controle da disseminação da doença.	Higiene de todos os alimentos entregues nas escolas, inclusive das embalagens	Nas instituições de ensino	Quando o alimento chega na Unidade Escolar	Equipe responsável pela produção e manipulação de alimentos	Seguir as orientações do Manual de Boas Práticas	PROTOCOLO PARA ALIMENTAÇÃO ESCOLAR
Para controle da disseminação da doença.	Orientar alunos e profissionais a não partilhar alimentos e não utilizar os mesmos utensílios, como copos, talheres, pratos entre outros;	Nas instituições de ensino	Antes do retorno às aulas e durante a pandemia.	As instituições de ensino e gestores escolares.	Capacitação aos profissionais	PROTOCOLO PARA ALIMENTAÇÃO ESCOLAR
Para controle da disseminação da doença.	Utilizar a máscara durante toda a permanência no ambiente, retirando somente no momento do consumo do alimento;	Nas instituições de ensino	Durante a pandemia.	As instituições de ensino e gestores escolares.	Capacitação aos profissionais; Divulgação por meio de material impresso e virtual	PROTOCOLO PARA ALIMENTAÇÃO ESCOLAR
Para controle da disseminação da doença.	Orientar a troca, higienização, armazenamento e descarte das máscaras conforme o estabelecido na Portaria SES nº 224/2020 e Decreto Municipal 1746 de 13 de abril de 2020, considerando	Nas instituições de ensino	Durante a pandemia.	As instituições de ensino e comunidade escolar.	Capacitação aos profissionais; Utilização de lixeiras com acionamento por pedal;	PROTOCOLO PARA ALIMENTAÇÃO ESCOLAR



PREFEITURA MUNICIPAL DE FREI ROGÉRIO /SC
PLANCON-EDU MUNICIPAL

	Decretos vigentes;					
Para controle da disseminação da doença.	Orientar que entregadores e outros profissionais externos não entrem no local de manipulação dos alimentos e no lactário;	Nas instituições de ensino	Antes e Durante a pandemia.	As instituições de ensino entregadores e demais profissionais.	Capacitação aos profissionais; Prever espaços para recebimento dos alimentos; Não entrar nos locais de manipulação dos alimentos e no lactário.	PROTOCOLO PARA ALIMENTAÇÃO ESCOLAR
Para controle da disseminação da doença.	Organizar um plano de comunicação para orientar a comunidade escolar sobre os procedimentos alimentares, conforme as diretrizes sanitárias, planos de contingência e protocolos escolares.	Nas instituições de ensino	Antes e Durante a pandemia.	As instituições de ensino	Confecção de materiais informativos com as orientações alimentares	PROTOCOLO PARA ALIMENTAÇÃO ESCOLAR
Para controle da disseminação da doença.	Orientar que cada estabelecimento manipule e prepare os alimentos/mamadeiras de acordo com o Manual de Boas Práticas e os Procedimentos Operacionais Padronizados de forma a combater a disseminação da COVID-19;	Nas instituições de ensino	Antes do retorno às aulas e durante a pandemia.	As instituições de ensino.	Capacitação dos profissionais; Seguir orientações descritas no Manual de Boas Práticas; Disponibilização de material visual com orientação da higienização;	PROTOCOLO PARA ALIMENTAÇÃO ESCOLAR
Para controle da disseminação da doença.	Para as turmas de ensino fundamental, realizar lanches e refeições, preferencialmente, na própria sala de aula, ou escalonamento no refeitório	Nas instituições de ensino	Durante as aulas.	As instituições de ensino.	Capacitação dos profissionais; Orientações aos profissionais e aluno; Organização de quadro com horários de alimentação e espaços a serem utilizados;	PROTOCOLO PARA ALIMENTAÇÃO ESCOLAR



PREFEITURA MUNICIPAL DE FREI ROGÉRIO /SC

PLANCON-EDU MUNICIPAL

Para controle da disseminação da doença.	Para as turmas da Educação Infantil alimentação deve ser oferecida dentro da própria sala, sendo evitado a troca de espaços; ou escalonamento no refeitório	Nas instituições de ensino	Durante às aulas.	As instituições de ensino.	Capacitação dos profissionais; Orientações aos profissionais e alunos; Organização de quadro com horários de alimentação e espaços a serem utilizados;	PROTOCOLO PARA ALIMENTAÇÃO ESCOLAR
Para controle da disseminação da doença.	Os estabelecimentos educacionais que dispuserem de local destinado à amamentação, devem mantê-lo ventilado, com assentos adequados e distantes 1,5m (um metro e meio) de raio, e disponibilizar em pontos estratégicos, local para a adequada higienização das mãos e, na ausência ou distância do local, disponibilizar álcool 70% (setenta por cento) ou preparações antissépticas de efeito similar. Deverá haver higienização do local após utilização;	Nas instituições de ensino	Durante às aulas.	As instituições de ensino.	Disponibilizar espaço ventilado, bem como insumos para higienização.	PROTOCOLO PARA ALIMENTAÇÃO ESCOLAR
Para controle da disseminação da doença.	Utilizar utensílios higienizados conforme definido no Manual de Boas Práticas de Manipulação dos Alimentos de cada estabelecimento. Os detergentes e desinfetantes utilizados devem ser adequados para a sua finalidade (ver rótulo) e devem estar regularizados pela ANVISA. Para desinfecção (diminuição da quantidade de micro- organismos) das superfícies, podem ser utilizados, por exemplo: solução de hipoclorito na diluição e tempo recomendados no rótulo, álcool 70% líquido ou gel, e os próprios desinfetantes (seguir a orientação	Nas instituições de ensino	Antes do retorno e durante às aulas	As instituições de ensino	Capacitação aos profissionais; Realizar a higienização com insumos necessário para a desinfecção dos utensílios	PROTOCOLO PARA ALIMENTAÇÃO ESCOLAR



PREFEITURA MUNICIPAL DE FREI ROGÉRIO /SC
PLANCON-EDU MUNICIPAL

	do rótulo),ou conforme o manual de boas práticas.					
Para controle da disseminação da doença.	Manter as Mamadeiras e chupetas individuais, identificadas, higienizadas, secas e guardadas em armário fechado. Se as mamadeiras foremde uso coletivo devem ser lavadas e desinfetadas com solução clorada ou fervidas durante 10minutos.	Nas instituições de ensino	Durante às aulas.	As instituições de ensino.	Capacitação aos profissionais; Realizar a higienização com insumos necessário para a desinfecção dos utensílios	PROTOCOLO PARA ALIMENTAÇÃO ESCOLAR
Para controle da disseminação da doença.	Orientar os profissionais a evitar tocar o rosto, em especial os olhos e a máscara, durante a produção e distribuição de mamadeiras, seguindo os procedimentos estabelecidos no Manual de Boas Práticas de Manipulação de Alimentos de cada estabelecimento;	Nas instituições de ensino	Antes o retorno e durante às aulas.	As instituições de ensino.	Capacitação aos profissionais; Uso de EPIs;	PROTOCOLO PARA ALIMENTAÇÃO ESCOLAR
Consta na Diretrizes Sanitária	Orientar os profissionais a manter as unhas cortadas ou aparadas, sem esmaltação, os cabelos presos e evitar o uso de adornos, como anéis e brincos;	Nas instituições de ensino	Antes o retorno às aulas e durante a pandemia.	As instituições de ensino.	Capacitação e orientação aos profissionais;	PROTOCOLO PARA ALIMENTAÇÃO ESCOLAR
Para controle da disseminação da doença.	Estabelecer horários alternados de distribuição de alimentos e mamadeiras, de forma que cada criança seja atendida individualmente a fim de evitar compartilhamento de utensílios;	Nas instituições de ensino	Antes o retorno e durante às aulas.	As instituições de ensino.	Capacitação aos profissionais;	PROTOCOLO PARA ALIMENTAÇÃO ESCOLAR



PREFEITURA MUNICIPAL DE FREI ROGÉRIO /SC
PLANCON-EDU MUNICIPAL

Para controle da disseminação da doença.	Manter o local de amamentação, caso haja, ventilado, com assentos adequados e distantes 1,5 m (um metro e meio) de raio, e disponibilizar em pontos estratégicos, local para a adequada higienização das mãos e, na ausência ou distância do local, disponibilizar álcool 70% (setenta por cento) ou preparações antissépticas de efeito similar;	Nas instituições de ensino	Antes e Durante a pandemia.	As instituições de ensino	Organizar espaços ventilados, respeitando distanciamento, bem como disponibilizar nestes locais, uso dos insumos para higienização	PROTOCOLO PARA ALIMENTAÇÃO ESCOLAR
Para controle da disseminação da doença.	Recomendar que nos casos em que os alimentos sejam servidos em sala de aula, sejam transportados em recipientes higienizados e fechados com tampa, a fim de evitar risco de contaminação durante o transporte, conforme o manual de boas práticas.	Nas instituições de ensino	Antes e Durante a pandemia.	As instituições de ensino	Formação para os profissionais; Simulados e adequações na distribuição; Uso de EPIs; Organização de cronograma com horário de distribuição dos alimentos; Definir profissional responsável para a distribuição.	PROTOCOLO PARA ALIMENTAÇÃO ESCOLAR
Para controle da disseminação da doença	Proibição da entrada de entregadores e outros trabalhadores externos no local de manipulação dos alimentos	Unidade Escolar	Durante as aulas	Direção/ Cozinheiras	Orientar que entregadores e outros trabalhadores externos não entrem no local de manipulação dos alimentos.	PROTOCOLO PARA ALIMENTAÇÃO ESCOLAR



PREFEITURA MUNICIPAL DE FREI ROGÉRIO /SC

PLANCON-EDU MUNICIPAL

7.1.4 DAOP Transporte Escolar

Diretriz Estadual: [Acesse o caderno estadual da Diretriz de Transporte Escolar na íntegra](#)

Protocolo Municipal: [Acesse o Protocolo Municipal de Transporte Escolar na íntegra](#)

Observação: o H2 (quanto custa), nas ações que exigem recursos financeiros os custos serão definidos pela mantenedora.

MEDIDASGERAIS						
AS MEDIDAS VISAM ORIENTAR ALUNOS, FAMILIARES, PROFESSORES, MOTORISTAS, GESTORES E DEMAIS PROFISSIONAIS ENVOLVIDOS NO TRANSPORTE ESCOLAR, QUANTO ÀS MEDIDAS PARA A PREVENÇÃO E MITIGAÇÃO DA DISSEMINAÇÃO DA COVID-19.						
POR QUÊ	O QUE	ONDE	QUANDO	QUEM	COMO	PROTOCOLO
Limitar e controlar a lotação máxima de cada veículo para prevenção e controle da disseminação do vírus.	Organizar a ocupação no veículo de transporte escolar: Veículo de passeio: resguardar intervalo de um assento vazio entre os passageiros nos bancos traseiros; Kombi: resguardar intervalo de um assento vazio entre os passageiros em todos os bancos. Os assentos deverão ser ocupados de forma alternada. Micro-ônibus: priorizar ocupação alternada dos assentos, até o limite de um ocupante por assento, sendo vedado passageiros em pé. Os assentos deverão ser ocupados de forma alternada; Ônibus: priorizar ocupação alternada dos assentos, até o limite de um ocupante por assento, sendo vedado	Nos veículos de transporte escolar.	No embarque, trajeto e desembarque durante a pandemia Covid-19.	Passageiros e funcionários	Respeitando o croqui de ocupação dos assentos.	Medidas Gerais Transporte Escolar



PREFEITURA MUNICIPAL DE FREI ROGÉRIO /SC
PLANCON-EDU MUNICIPAL

Para prevenção e controle da disseminação do vírus.	A distribuição de estudantes nos assentos do ônibus deverá ser feita preferencialmente de forma a agrupar os estudantes de uma mesma escola na mesma região do veículo.	Nos veículos de transporte escolar.	No retorno do transporte escolar durante a pandemia	Prestadores do serviço ,responsáveis pelo transporte e passageiros.	Respeitando o croqui de ocupação dos assentos.	Medidas Gerais Transporte Escolar
Para atender o limite de ocupação dos passageiros.	Adequar a frota de modo a compatibilizar o quantitativo de veículos com o de passageiros a serem transportados, respeitando a limitação definida para cada modalidade de transporte.	Na organização dos itinerários do transporte.	No retorno do transporte escolar durante a pandemia.	Prestadores do serviço e responsáveis pelo transporte.	Organizando os itinerários de acordo com a ocupação permitida.	Medidas Gerais Transporte Escolar
Para prevenção e controle da disseminação do vírus.	Ordenar as entradas e saídas dos passageiros de forma que, no embarque, os passageiros ocupem inicialmente as partes traseiras dos veículos, e que o desembarque inicie pelos passageiros dos bancos da parte dianteira.	Nos veículos de transporte escolar.	No embarque, trajeto e desembarque do transporte.	Passageiros e funcionários	Respeitando a ordem de ocupação dos assentos.	Medidas Gerais



PREFEITURA MUNICIPAL DE FREI ROGÉRIO /SC

PLANCON-EDU MUNICIPAL

Para melhor ventilação no interior do veículo de transporte.	Manter os basculantes e as janelas dos veículos abertas (exceto em dias de chuva/frio extremo), com amplitude que permita a troca de ar sem comprometer a segurança dos passageiros. Caso o veículo disponha de sistema de ar condicionado com renovação de ar, esta deverá	Nos veículos de transporte escolar.	Durante o itinerário.	Passageiros e funcionários	Executando as recomendações .	Transporte Escolar
--	---	-------------------------------------	-----------------------	----------------------------	-------------------------------	--------------------



PREFEITURA MUNICIPAL DE FREI ROGÉRIO /SC
PLANCON-EDU MUNICIPAL

	estar ativa, bem como a higienização e a substituição dos filtros deverá estar em conformidade com as recomendações dos fabricantes.					
Prevenção e controle da disseminação do vírus.	Permitir que entrem e permaneçam nos veículos somente pessoas com máscara.	Nos veículos de transporte escolar.	No embarque, trajeto e desembarque durante a pandemia.	Passageiros e funcionários.	Orientando sobre a exigência do uso da máscara e verificando o uso.	Transporte Escolar
Controlar o distanciamento social.	Demarcar à distância de segurança de no mínimo 1,5 metro (um metro e meio) nas áreas de embarque e desembarque ou locais destinados para fila (na escola), evitando a aglomeração de pessoas.	Nas áreas de embarque e desembarque	No retorno do transporte escolar e durante a pandemia	Unidades Educacionais	Demarcando a área e orientando os passageiros.	Medidas Gerais
Controlar o distanciamento social.	Orientar que, nos pontos de embarque (distantes da escola), ocorrendo existência de formação de filas, os usuários mantenham a distância mínima de 1,5 metro (um metro e meio) das demais pessoas.	Nos veículos de transporte escolar.	No embarque, trajeto e desembarque durante a pandemia	Passageiros e funcionários	Respeitando o distanciamento social .	Transporte Escolar



PREFEITURA MUNICIPAL DE FREI ROGÉRIO /SC

PLANCON-EDU MUNICIPAL

Manter higiene nos veículos para prevenção e controle da disseminação do vírus	Padronizar procedimentos e operações de higienização, de forma que após cada itinerário/viagem, seja realizada a limpeza e desinfecção dos veículos utilizados no transporte; Higienizar pontos de contato do motorista e passageiros, com álcool 70% ou produtos sanitizantes de efeitos similar, a cada finalização de viagem; Definir periodicidade para higienização interna completa do veículo, recomendando-se ao menos uma vez ao dia.	Nos Veículos de transporte.	Antes e após cada itinerário de viagem.	Responsável pelo veículo.	Realizando Higienização completa do veículo pelo menos uma vez ao dia e de pontos de contato a cada finalização de viagem.	Transporte Escolar
Higienizar as mãos para prevenção e controle da disseminação do vírus	Disponibilizar álcool 70% para a higienização das mãos, no embarque do veículo.	Nos Veículos de transporte.	No embarque, trajeto e desembarque durante a pandemia	Prestadora do serviço	Disponibilizando álcool gel 70% nos veículos.	Medidas Gerais
Orientar sobre etiqueta da tosse.	Afixar encarte com boa visibilidade no interior do veículo, com as orientações aos passageiros sobre etiqueta da tosse, uso da máscara, higienização das mãos e distanciamento social.	Nos Veículos de transporte.	No retorno do transporte escolar e durante a pandemia	Prestadora do serviço	Afixando cartazes com orientações em pontos estratégicos.	Transporte Escolar
Controlar o distanciamento social.	Organizar e orientar escalonamento de horários de chegadas e saídas dos estudantes nas unidades educacionais, reduzindo a concentração deles no local.	Nas unidades escolares.	No retorno do transporte escolar e durante a pandemia.	Prestadora do serviço e Equipe escolar.	Organizando horários.	Transporte Escolar



PREFEITURA MUNICIPAL DE FREI ROGÉRIO /SC

PLANCON-EDU MUNICIPAL

MEDIDAS AOS SERVIDORES/PRESTADORES DE SERVIÇO:

Identificar previamente casos suspeitos da COVID-19 é uma importante ferramenta no controle da disseminação do vírus na comunidade escolar, e para tal recomenda-se:

POR QUÊ	O QUE	ONDE	QUANDO	QUEM	COMO	PROTOCOLO
Aplicar medidas Recomendada para um transporte seguro.	Levar ao conhecimento dos profissionais do transporte escolar, quer sejam servidores ou prestadores de serviços (e aplicar no que couber), as medidas recomendadas para os demais profissionais voltadas à atividade escolar.	Transporte Escolar	No retorno do transporte durante a pandemia	Servidores responsáveis pelo transporte e/ou prestadores de serviço	Informativos, orientações e capacitações	Medidas aos servidores/prestadores de serviço
Para condutas relacionadas a prevenção e controle da disseminação do vírus.	Orientar os trabalhadores do transporte escolar a informarem imediatamente ao estabelecimento, caso apresentem sintomas de síndrome gripal e/ou convivam com pessoas sintomáticas, suspeitas ou confirmadas da COVID-19, aplicando para estes as mesmas condutas relacionadas aos outros trabalhadores da atividade escolar, no que se refere à elucidação diagnóstica, período de afastamento e notificação das autoridades sanitárias e epidemiológicas.	Nos locais de trabalho .	Durante a pandemia.	Servidores responsáveis pelo transporte e/ou prestadores de serviços.	Informativos, orientações e capacitações.	Medidas aos servidores/prestadores de serviço.
Para reforço dos cuidados de higiene.	Orientar para que motoristas, monitores e demais prestadores de serviço do transporte reforcem seus cuidados pessoais, lavando sempre as mãos com água e sabão	Transporte Escolar.	Permanente.	Servidores responsáveis pelo transporte e/ou prestadores de serviços.	Informativos, orientações e capacitações.	Medidas aos servidores/prestadores de serviço.



PREFEITURA MUNICIPAL DE FREI ROGÉRIO /SC
PLANCON-EDU MUNICIPAL

	e que, sistematicamente, utilizem o álcool 70% para higienização das mãos					
Para prevenção e controle da disseminação do vírus.	Exigir o uso de máscaras ou máscara e face shield (protetor facial), tanto para motoristas, monitores e demais prestadores de serviço.	Transporte Escolar.	Durante a Pandemia.	Servidores e/ou prestadores de serviços .	Disponibilizar quando possível e/ou exigir o EPI.	Medidas aos servidores/prestadores de serviço.
Capacitar envolvidos para o uso adequado dos dispositivos de segurança.	Capacitar os trabalhadores do transporte escolar quanto à forma adequada de usos dos dispositivos de segurança sanitária (máscara, face shield), tanto para colocação quanto para a retirada, troca, substituição, higienização e descarte;	No auditório da Semed.	Antes do retorno do Transporte escolar.	Vigilância Sanitária Servidores e/ou prestadores de serviços .	Informativos, orientações e capacitações (Secretaria da Saúde e Educação , entre outros).	Medidas aos servidores/prestadores de serviço.
Visar a segurança dos familiares.	Recomendar a troca de roupa pelos trabalhadores do transporte escolar ao final do expediente para retorno às suas residências.	Nos locais de trabalho	Ao finalizar o expediente.	Trabalhadores.	Informativos, orientações e capacitações (Secretaria da Saúde e Educação , entre outros).	Medidas aos servidores/prestadores de serviço.
Para prevenção e controle da disseminação do vírus.	Notificar os prestadores de serviço quando houver confirmação de caso de COVID-19, bem como as pessoas que tiveram contato com este, em um raio de 1,5 metro, em todos os ambientes em que a pessoa infectada tenha circulado.	Transporte Escolar	Durante a Pandemia.	Servidores e/ou prestadores de serviços	Informativos (e-mail, ofício, entre outros)	Medidas aos servidores/prestadores de serviço.
Para comprovar a regularidade da vacinação .	Exigir que trabalhadores do transporte escolar estejam com seus calendários vacinais em dia.	Transporte Escolar	Antes do retorno do transporte	Servidores e/ou prestadores de serviços	Por meio de declaração ou carteirinha do posto de saúde especificando que está em dia.	Medidas aos servidores/prestadores de serviço.



PREFEITURA MUNICIPAL DE FREI ROGÉRIO /SC

PLANCON-EDU MUNICIPAL

MEDIDAS AOS PAIS/RESPONSÁVEIS DE ESTUDANTES

POR QUE	O QUE	ONDE	QUANDO	QUEM	COMO	PROTOCOLO
Para prevenção e controle da disseminação do vírus.	Informar aos pais que os estudantes deverão utilizar máscara facial como barreira, para a utilização do transporte, seguindo todas as orientações	Nas Unidades Educacionais e pontos de embarque, desembarque e interior do veículo.	Sempre que utilizar o transporte escolar durante a pandemia Covid-19.	Unidade Educacional Vigilância Sanitária	Orientar e alertar ao cumprimento do termo de responsabilidade.	Medidas aos Pais / responsáveis de estudantes
Para prevenção e controle da disseminação do vírus.	Os motorista/monitores escolares deverão realizar a aferição de temperatura corporal dos estudantes, antes de adentrarem no transporte escolar, .Aferida a temperatura de 37,8oC (trinta e sete vírgula oito graus Celsius) ou superior, não será permitida a entrada no transporte.	Veículos de transporte Escolar	No embarque do passageiro	Motoristas/monitores	Com uso de termômetros infravermelhos ou outro instrumento correlato fornecido pela Prestadora do Serviço	Medidas aos Pais / responsáveis de estudantes
Para prevenção e controle da disseminação do vírus.	apresentar temperatura de 37,8oC (trinta e sete vírgula oito graus Celsius) ou superior, o motorista/monitor deverá relatar o fato à equipe gestora da escola para que esta tome	Veículos de transporte Escolar	No embarque do passageiro	Motorista/monitor	Relatando a equipe gestora.	Medidas aos Pais / responsáveis de estudantes
Para prevenção e controle da disseminação do vírus.	Solicitar aos pais/responsáveis que acompanhem/aguarden seus filhos no ponto de embarque, caso seja detectada febre este não poderá adentrar ao veículo e	Transporte escolar.	No embarque do passageiro	Responsáveis do transporte escolar e Unidades Educacionais	Informação, orientação e cumprimento do termo de responsabilidade.	Medidas aos Pais / responsáveis de estudantes



PREFEITURA MUNICIPAL DE FREI ROGÉRIO /SC
PLANCON-EDU MUNICIPAL

	deverá buscar orientação com a Vigilância Epidemiológica Municipal.					
Para prevenção e controle da disseminação do vírus.	Cumprir o termo de responsabilidade assinado pelos estudantes e pais/responsáveis referente etiqueta da tosse e sintomas da Covid-19.	No transporte escolar.	Sempre que utilizar o transporte escolar durante a pandemia Covid-19.	Pais/responsáveis e estudantes.	Orientar os envolvidos sobre os protocolos a serem seguidos	Medidas aos Pais / responsáveis de estudantes
Para prevenção e controle da disseminação do vírus.	Pais/responsáveis acompanhar/aguardar seus filhos no ponto de embarque e desembarque para auxiliar no cumprimento dos protocolos;	Nas Unidades Educacionais e pontos de embarque, desembarque e interior do veículo.	Sempre que utilizar o transporte escolar durante a pandemia Covid-19.	Pais/responsáveis e estudantes.	Orientar sobre os protocolos de segurança a serem seguidos.o	Medidas aos Pais / responsáveis de estudantes
Para prevenção e controle da disseminação do vírus.	Realizar campanha de conscientização para que os pais/responsáveis priorizem o transporte próprio de seus filhos.	Transporte escolar.	Antes do retorno do transporte.	Unidades Educacionais. Vigilância Sanitária e Unidade de Saúde	Orientar e conscientizar as famílias sobre a importância de priorizar o transporte próprio.	Medidas aos Pais / responsáveis de estudantes
Para prevenção e controle da disseminação do vírus.	Os estudantes do grupo de risco ou que residem com pessoas do grupo de risco só poderão utilizar o transporte de uso coletivo com laudo de autorização médica.	Transporte escolar	Durante a pandemia Covid-19.	Pais/responsáveis e estudantes.	Apresentando laudo de autorização médica para unidade educacional ou empresa prestadora do serviço.	Medidas aos Pais / responsáveis de estudantes



PREFEITURA MUNICIPAL DE FREI ROGÉRIO /SC

PLANCON-EDU MUNICIPAL

MEDIDAS AS AUTORIDADES FISCALIZADORAS

Cabe aos órgãos de fiscalização municipal promover ações e operações que intensifiquem a fiscalização, sempre considerando a estrutura legal pertinente em vigor.

POR QUE	O QUE	ONDE	QUANDO	QUEM	COMO	PROTOCOLO
Assegurar o cumprimento das diretrizes do Transporte Escolar.	<p>Certificar-se que trabalhadores e estudantes conheçam as orientações relacionadas ao transporte escolar;</p> <p>Verificar se estudantes e trabalhadores fazem uso constante da máscara e os trabalhadores o uso da máscara ou máscara e face shield;</p> <p>Verificar a disponibilidade de álcool 70% nos veículos;</p> <p>Certificar que todos os produtos utilizados tenham registro na ANVISA, quando couber.</p>	<p>Nas prestadoras do serviço.</p> <p>Nos pontos de embarque, desembarque e interior do veículo.</p>	<p>Nos casos de denúncia e sempre que necessário.</p>	Órgãos fiscalizadores	De acordo com o recebimento da demanda.	Medidas as autoridades fiscalizadoras.

ETAPAS DA EDUCAÇÃO INFANTIL, ENSINO FUNDAMENTAL E EDUCAÇÃO ESPECIAL.

POR QUE	O QUE	ONDE	QUANDO	QUEM	COMO	PROTOCOLO
Assegurar direitos.	<p>Dar prioridade aos estudantes da Educação Infantil e estudantes com deficiência no embarque e desembarque e na ocupação dos bancos dianteiros do transporte coletivo.</p>	<p>Nos veículos de Transporte escolar.</p>	<p>No embarque, trajeto e desembarque durante a pandemia</p>	<p>Passageiros e funcionários</p>	<p>Respeitando o croqui de ocupação dos assentos.</p>	<p>Etapas da educação Infantil, ensino fundamental e Educação Especial.</p>



PREFEITURA MUNICIPAL DE FREI ROGÉRIO /SC
PLANCON-EDU MUNICIPAL

Para prevenção e controle da disseminação do vírus.	Proibir a entrada, nos veículos, de pais e responsáveis, a não ser em caso de extrema necessidade para auxiliar estudante com deficiência ou outra limitação, situação que o monitor sozinho não consiga administrar, sendo que os pais e responsáveis, para adentrar o veículo, deverão ser submetidos à aferição de temperatura e utilizar máscara;	Nos veículos de transporte escolar.	Durante a pandemia	Funcionários, Prestadores de Serviços e Unidade educacional.	Informando/ Orientando / Executando o protocolo.	Etapas da educação Infantil, ensino fundamental e Educação Especial.
Para prevenção e controle da disseminação do vírus.	Motoristas/monitores escolares deverão realizar a aferição de temperatura corporal dos estudantes, antes de adentrarem no transporte escolar, com uso de termômetros infravermelhos ou outro instrumento correlato fornecido pela Prestadora do Serviço. Aferida a temperatura de 37,8°C (trinta e sete vírgula oito graus Celsius) ou superior, não será permitida a entrada no transporte;	Transporte escolar.	No embarque.	Motorista/Monitor	Com termômetros infravermelhos ou outro instrumento correlato.	Etapas da educação Infantil, ensino fundamental e Educação Especial.
Para prevenção e controle da disseminação do vírus.	No caso de o estudante apresentar temperatura de 37,8°C (trinta e sete vírgula oito graus Celsius) ou superior, o motorista/monitor deverá relatar o fato à equipe gestora da escola para que esta tome as devidas providências.	Transporte escolar.	No embarque do passageiro.	Motorista/Monitor	Informando por meio de telefone ou na chegada na unidade educacional.	Etapas da educação Infantil, ensino fundamental e Educação Especial.



PREFEITURA MUNICIPAL DE FREI ROGÉRIO /SC

PLANCON-EDU MUNICIPAL

7.1.5 DAOP Gestão de Pessoas

Diretriz Estadual: [Acesse o caderno estadual de Diretriz de Gestão de Pessoas na íntegra](#)

Protocolo Municipal: [Acesse o protocolo municipal de Gestão de pessoas](#)

Observação: o H2 (quanto custa), nas ações que exigem recursos financeiros os custos serão definidos pela mantenedora.

MEDIDAS DE GESTÃO DE PESSOAS						
PORQUE	O QUÊ	ONDE	QUANDO	QUEM	COMO	PROTOCOLO
Para prevenção a disseminação da COVID-19 e promoção da saúde da comunidade escolar.	Recomendar que as unidades educacionais reforcem as medidas de prevenção da doença, orientando os profissionais da educação a respeito de diretrizes.	Todas as Instituições de ensino, da Educação Básica	Durante a pandemia.	Toda a comunidade escolar das instituições de ensino. Vigilância Sanitária	Distanciamento social; Uso de máscaras e demais EPIs e EPCs; Higiene das mãos; Limpeza do ambiente de trabalho; Afastamento de sintomáticos; Monitoramento dos sintomas; Boa ventilação dos ambientes; Formação; Divulgação de material.	Acompanhamento das condições de saúde.
Para prevenção a disseminação da COVID-19 e promoção da saúde da comunidade escolar.	Realizar triagem dos profissionais das unidades educacionais, classificados de acordo com seu estado individual inicial em relação à Covid-19, sendo divididos em grupos.	Todas as Instituições de ensino, da Educação Básica	Durante a pandemia.	Instituições de ensino.	Recomendar preenchimento de formulário autodeclaratório; Aferição de temperatura e classificação de grupo de risco; Isolamento de sintomáticos; Monitoramento contínuo; atendimento em	Acompanhamento das condições de saúde.



PREFEITURA MUNICIPAL DE FREI ROGÉRIO /SC
PLANCON-EDU MUNICIPAL

					Encaminhamento para Unidade Básica de Saúde.	
Para controle e prevenção da Covid-19 na comunidade escolar.	Orientar os profissionais da educação identificados como casos suspeitos.	Todas as Instituições de ensino, da Educação Básica	Durante a pandemia.	Instituições de Ensino e Unidade de Saúde	Encaminhar para atendimento em Unidade básica de saúde; Orientar o cumprimento do isolamento domiciliar do profissional e de seus familiares.	Acompanhamento das condições de saúde.
Garantia da oferta do serviço educacional.	Orientar a apresentação de comprovação para o enquadramento no grupo de risco estabelecido pelo DecretoSC/525/2020.	Todas as Instituições de ensino, da Educação Básica	Durante a pandemia.	Instituições de ensino e Unidade de Saúde	Recomendar o preenchimento de formulário autodeclaratório; Considerar Atestados médicos/Perícia médica, observada a determinação de cada rede de ensino.	Acompanhamento das condições de saúde.
Garantia da oferta do serviço educacional; Organização de escalonamento das aulas presenciais.	Recomendar que as Redes de Ensino realizem diagnóstico para mapear quais e quantos profissionais e estudantes se enquadram no grupo de risco estabelecido pelo Decreto nº SC/525/2020.	Todas as Instituições de ensino, da Educação Básica	Durante a pandemia.	Poder Público e Instituições de ensino e setor de RH	Divulgar e garantir o preenchimento do formulário de diagnóstico padrão por todos os setores da instituição de ensino.	Acompanhamento das condições de saúde.
Para garantia da oferta e qualidade do serviço educacional. Para promoção à saúde dos profissionais.	Priorizar o trabalho remoto conforme Decreto no SC/525/2020, de forma que não haja prejuízo ao serviço educacional.	Todas as Instituições de ensino, da Educação Básica	Durante a pandemia.	Poder Público e Instituições de ensino.	Identificar profissionais pertencentes ao grupo de risco. Oportunizar regime de trabalho remoto aos profissionais pertencentes ao grupo de risco, devidamente identificados, conforme legislação trabalhista vigente.	Organizar a forma de trabalho aos profissionais da educação que se enquadram no grupo de risco.



PREFEITURA MUNICIPAL DE FREI ROGÉRIO /SC

PLANCON-EDU MUNICIPAL

Para promoção à saúde dos profissionais e prevenção ao contágio de COVID-19.	Distribuir tarefas administrativas, quando necessário, que possam ser realizadas de forma remota, como: auxiliar na elaboração de atividades, pesquisas, correções de atividades.	Todas as Instituições de ensino, da Educação Básica	Durante a pandemia.	Poder Público e Instituições de ensino.	Identificar profissionais pertencentes ao grupo de risco. Oportunizar o regime de trabalho remoto aos profissionais pertencentes ao grupo de risco, devidamente identificados, sempre que possível, conforme legislação trabalhista vigente.	Organizar a forma de trabalho aos profissionais da educação que se enquadram no grupo de risco.
Para promoção à saúde dos profissionais e prevenção ao contágio de COVID-19. Para garantia da oferta e qualidade do serviço educacional.	Planejar e ministrar aulas de forma remota, bem como elaborar as aulas para as formas impressas.	Todas as Instituições de ensino, da Educação Básica	Durante a pandemia.	Professores em docência.	Cumprir a carga horária profissional em regime de trabalho remoto.	Organizar a forma de trabalho aos profissionais da educação que se enquadram no grupo de risco.
Para promoção à saúde dos profissionais e prevenção ao contágio de COVID-19. Para garantia da oferta e qualidade do serviço educacional.	Orientar por carga horária diferenciada aos profissionais, em especial aos professores que estiverem atuando presencialmente, a fim de garantir o planejamento das atividades para as novas metodologias de ensino, conforme as diretrizes pedagógicas.	Todas as Instituições de ensino, da Educação Básica	Durante a pandemia.	Poder Público e Instituições de ensino.	Oportunizar escalas de trabalho em regime híbrido aos profissionais em docência.	Organização do Trabalho.
Promover a gestão participativa. Para promoção à saúde dos profissionais e prevenção ao contágio de COVID-19.	Assegurar o planejamento democrático e coletivo de carga horária e condições de trabalho a toda comunidade escolar.	Todas as Instituições de ensino, da Educação Básica .	Durante a pandemia e antes do retorno das atividades presenciais.	Poder Público e Instituições de ensino.	Oportunizar aos profissionais participarem do planejamento da organização da carga horária de trabalho.	Organização do Trabalho.



PREFEITURA MUNICIPAL DE FREI ROGÉRIO /SC

PLANCON-EDU MUNICIPAL

Para garantia da oferta e qualidade do serviço educacional.	Elaborar edital específico para o período estabelecido, garantindo os critérios para a substituição.	Redes Públicas de Ensino.	Durante a pandemia e, preferencialmente, antes do retorno das atividades presenciais.	Poder Executivo ou seus representantes em cada rede pública de ensino.	Deliberar sobre os critérios e procedimentos com o setores responsáveis, verificando-se a legislação vigente.	Organizar critérios para contratação de profissionais em substituição ou na necessidade de contratação de novos profissionais, em regime de excepcionalidade, para atender às necessidades do período que perdurar o formato das atividades escolares estabelecidos nas diretrizes pedagógicas e sanitárias.
Para garantia da oferta e qualidade do serviço educacional.	Sistematizar mecanismos para a compensação de horas, na impossibilidade da realização de trabalho remoto ou desempenho de outra função, conforme a possibilidade de cada rede de ensino.	Poder Público e instituições de ensino.	Durante a pandemia.	Poder Público e Instituições de ensino.	Avaliar as possibilidades e aplicabilidade em cada rede ou mantenedora de ensino. Regulamentar em Regimento Interno a organização para compensação de horas.	Organizar critérios para substituição de profissionais.
Para garantia da oferta e qualidade do serviço educacional.	Envolver representantes do Poder Legislativo, no âmbito municipal, no Comitê de Gerenciamento da COVID-19, considerando a necessidade de adequação legislativa enquanto o regime especial de educação decorrente da pandemia perdurar.	Secretaria Municipal de Educação.	Durante a pandemia.	Secretaria Municipal de Educação e Comitê Municipal de Gerenciamento da COVID-19 na área da Educação.	Garantir representação da Câmara de Vereadores no Comitê Municipal de Gerenciamento da COVID-19 na área da Educação. Levar a conhecimento do Poder Legislativo o Plano de Contingência da Educação. Garantir a comunicação entre o Poder Executivo e o Legislativo	Organizar critérios para definição do quadro de pessoal e para substituição de profissionais.



PREFEITURA MUNICIPAL DE FREI ROGÉRIO /SC
PLANCON-EDU MUNICIPAL

					quanto as demandas da Educação, especialmente durante o regime especial.	
Para garantia da oferta e qualidade do serviço educacional.	Recomenda-se, para o ano letivo 2021, que o professor efetivo da Educação Infantil e dos Anos Iniciais do Ensino Fundamental da Rede Pública e acompanhe a turma que atua em 2020, como estratégia para garantir o continuum dos objetivos de aprendizagem.	Instituições de Ensino da Educação Básica.	Ano letivo de 2021.	Poder Público e Instituições de Ensino.	Definir os critérios de escolha de turmas, prevendo a recomendação para garantia do continuum dos objetivos de aprendizagem.	Organizar critérios para definição do quadro de pessoal e para substituição de profissionais.
Para promoção à saúde da comunidade escolar e prevenção ao contágio de COVID-19.	Disponibilizar cartilha de orientação sobre os cuidados básicos de prevenção da COVID-19 para disponibilizar pela internet para as comunidades escolares.	Todas as Instituições de Ensino de Educação Básica e Profissional e em redes sociais.	Durante a pandemia e antes do retorno das atividades presenciais.	Mantenedoras e Instituições de Ensino, em parceria com órgãos competentes na área da Saúde.	Buscar material formulado por órgãos oficiais da área da Saúde. Divulgar por meio de redes sociais e plataformas de sala de aula on-line.	Garantir que toda a comunidade escolar seja formada, treinada e preparada para um retorno seguro às atividades presenciais.
Para promoção à saúde da comunidade escolar e prevenção ao contágio de COVID-19.	Afixar as medidas de prevenção por meio de materiais visuais nas unidades educacionais.	Todas as Instituições de Ensino da Educação Básica e Profissional.	Antes do retorno das atividades presenciais, mantendo-os durante todo o período de pandemia.	Instituições de Ensino.	Buscar material formulado por órgãos oficiais da área da Saúde. Garantir que todos os espaços de uso coletivo contenham informações visuais quanto às medidas de prevenção à doença.	Garantir que toda a comunidade escolar seja formada, treinada e preparada para um retorno seguro às atividades presenciais.



PREFEITURA MUNICIPAL DE FREI ROGÉRIO /SC

PLANCON-EDU MUNICIPAL

Para promoção à saúde da comunidade escolar e prevenção ao contágio de COVID-19 e garantia da execução dos planos e protocolos.	Oportunizar, a todos os servidores, formação e treinamento para os planos de contingenciamentos e protocolos escolares.	Todas as Instituições de Ensino da Educação Básica	Antes do retorno das atividades presenciais.	Poder Público e Instituições de Ensino.	Organizar momentos de formação e treinamento da equipe de trabalho. Controlar frequência e participação.	Garantir que toda a comunidade escolar seja formada, treinada e preparada para um retorno seguro às atividades presenciais.
Para garantia da oferta e qualidade do serviço educacional.	Oferecer formação para os profissionais para a nova forma de ensino conforme as diretrizes pedagógicas.	Todas as Instituições de Ensino da Educação Básica	Durante a pandemia, no início do regime especial e antes do retorno das atividades presenciais.	Poder Público e Instituições de Ensino.	Organizar e ou divulgar os momentos de formação dos profissionais docentes. Controlar frequência e participação.	Garantir que toda a comunidade escolar seja formada, treinada e preparada para um retorno seguro às atividades presenciais.
Para promoção à saúde da comunidade escolar e prevenção ao contágio de COVID-19 e garantia da execução dos planos e protocolos.	Realizar testes simulados em período anterior à retomada das atividades presenciais.	Todas as Instituições de Ensino da Educação Básica	Antes do retorno das atividades presenciais.	Instituições de Ensino.	Planejar e organizar a realização de teste simulado de retorno, buscando prever situações adversas.	Garantir que toda a comunidade escolar seja formada, treinada e preparada para um retorno seguro às atividades presenciais.
Para promoção à saúde da comunidade escolar.	Disponibilizar serviços de apoio psicossocial que abordam estigmatização/discriminação e apoio aos profissionais no enfrentamento das incertezas da pandemia.	Poder Público e Instituições de Ensino.	Durante a pandemia.	Poder Público e Instituições de Ensino.	Identificar as situações que demandam apoio profissional e encaminhar para atendimento.	Encaminhamentos para o acolhimento e acompanhamento.
Para promoção à saúde da comunidade escolar.	Promover reflexões, por meio de formações virtuais (interinstitucionais), sobre as incertezas para a comunidade escolar com relação à nova realidade.	Poder Público e Instituições de Ensino.	Durante a pandemia.	Poder Público e Instituições de Ensino.	Buscar parcerias com profissionais da área. Promover, apoiar e ou divulgar formações com essa finalidade.	Encaminhamentos para o acolhimento e acompanhamento.



PREFEITURA MUNICIPAL DE FREI ROGÉRIO /SC

PLANCON-EDU MUNICIPAL

Para promoção à saúde da comunidade escolar.	Promover campanhas motivacionais constantes (tanto gerais como específicas) em todos os meios de comunicação, para lembrar que a Instituição de Ensino está preocupada com o bem-estar de todos.	Poder Público e Instituições de Ensino.	Durante a pandemia.	Poder Público e Instituições de Ensino.	Buscar parcerias com profissionais da área. Promover, apoiar e ou divulgar ações.	Encaminhamentos para o acolhimento e acompanhamento.
Para promoção à saúde da comunidade escolar.	Preparar um ambiente acolhedor para a recepção da comunidade escolar no retorno das atividades presenciais.	Poder Público e Instituições de Ensino.	No retorno às atividades presenciais.	Poder Público e Instituições de Ensino.	Planejar e organizar ações que promovam um ambiente e recepção acolhedores.	Encaminhamentos para o acolhimento e acompanhamento.
Para promoção à saúde da comunidade escolar.	Acompanhar o pós-retorno. Direção e colegas devem permanecer atentos a comportamentos, frequência, desempenho, etc., de alunos e professores e realizar encaminhamento especializado imediatamente em caso de observação de depressão, tristeza, ansiedade, medo, culpa, entre outros.	Poder Público e Instituições de Ensino.	Após o retorno às atividades presenciais.	Poder Público e Instituições de Ensino.	Observar e acompanhar, constantemente, com empatia, os comportamentos de estudantes e profissionais, buscando identificar situações que necessitem de encaminhamento a atendimento.	Encaminhamentos para o acolhimento e acompanhamento.

7.1.6 DAOP Capacitação e Treinamento

Diretrizes do Estado: [Acesse ao documento na íntegra](#)

Protocolo Municipal: [Acesso ao protocolo de capacitação e treinamento](#)

Observação: o H2 (quanto custa), nas ações que exigem recursos financeiros os custos serão definidos pela mantenedora.

POR QUÊ	O QUÊ	ONDE	QUANDO	QUEM	COMO	PROTOCOLO
Sensibilizar para a prevenção da COVID-19	Estimular estudantes e servidores a se tornarem agentes multiplicadores de prevenção da COVID-19 na comunidade educacional e local.	Instituições de Ensino.	Enquanto durar a pandemia.	Poder Público, Unidades Educacionais e docentes.	Simulados, capacitação, orientação e mecanismos de comunicação em geral.	Capacitação e Treinamentos



PREFEITURA MUNICIPAL DE FREI ROGÉRIO /SC

PLANCON-EDU MUNICIPAL

Possibilidades de estratégias de ensino e aprendizagem	Oportunizar a capacitação de professores e educadores para uso de novas estratégias de aprendizagem, metodologias ativas, ferramentas digitais, gamificação (jogos digitais), etc.	Plataforma digital.	Anterior ao ensino escalonado, antes/durante - contínuo.	Poder Público.	Formações on-line.	Capacitação e Treinamentos
Contextualizar o processo educacional ao cenário da pandemia.	Promover a formação das equipes pedagógicas e dos professores com os seguintes focos: planejamento alinhado à Base Nacional Curricular Comum - BNCC, ao Currículo Base do Território Catarinense - CBTC ou Currículo Referência, novas propostas pedagógicas, avaliação diagnóstica e processual, avaliação na perspectiva do percurso formativo, uso das TICs.	Plataforma digital	Início da pandemia e durante.	Orientações das equipes pedagógicas e mantenedoras	Reuniões de orientação, formação, lives, webconferências.	Capacitação e Treinamentos
Garantir o direito à educação e proteção à vida.	Proceder à articulação e à integração intersetorial com outras instituições/políticas (saúde, assistência social, segurança pública, criança e adolescente etc.), uma vez que as ações de resposta serão realizadas por instituições diferentes e que, se acionadas, precisam estar prontas para prestar o atendimento	Ambiente virtual, correspondência escrita.	Durante todo o processo de pandemia.	Rede de proteção	Reuniões, webconferências e ofícios	Capacitação e Treinamentos
Proteção, Prevenção e controle da disseminação do vírus na comunidade escolar.	capacitar trabalhadores do transporte escolar para uso adequado dos dispositivos de segurança.	secretaria municipal de educação.	antes do retorno das atividades presenciais.	secretaria municipal de saúde e formadoras do plancon edu.	formação presencial.	capacitação e treinamento da diretriz transporte escolar



PREFEITURA MUNICIPAL DE FREI ROGÉRIO /SC

PLANCON-EDU MUNICIPAL

Para promoção à saúde da comunidade escolar e prevenção ao contágio de COVID-19.	Capacitar a comunidade escolar nos seguintes temas: ações de higiene necessárias quando da utilização do transporte público e transporte escolar; utilização, troca, armazenamento e descarte da máscara de proteção; higienização das mãos e objetos; etiqueta respiratória; como se alimentar com segurança.	Todas as Instituições de Ensino de Educação Básica	Antes do retorno das atividades presenciais e durante o período que perdurar a pandemia.	Poder Público e Instituições de Ensino, em parceria com demais órgãos competentes na área da Saúde.	Promover a capacitação da comunidade escolar, conforme as normas e protocolos vigentes, observando-se a faixa etária e grau de instrução. Buscar parceria dos órgãos de Saúde. Disponibilizar material orientativo.	Garantir que toda a comunidade escolar seja formada, treinada e preparada para um retorno seguro às atividades presenciais.
Para promoção à saúde da comunidade escolar e prevenção ao contágio de COVID-19 e garantia da execução dos planos e protocolos.	Oportunizar, a todos os servidores, formação e treinamento para os planos de contingenciamentos e protocolos escolares.	Todas as Instituições de Ensino da Educação Básica	Antes do retorno das atividades presenciais.	Poder Público e Instituições de Ensino.	Organizar momentos de formação e treinamento da equipe de trabalho. Controlar frequência e participação.	Garantir que toda a comunidade escolar seja formada, treinada e preparada para um retorno seguro às atividades presenciais.
Para garantia da oferta e qualidade do serviço educacional.	Oferecer formação para os profissionais para a nova forma de ensino conforme as diretrizes pedagógicas.	Todas as Instituições de Ensino da Educação Básica	Durante a pandemia, no início do regime especial e antes do retorno das atividades presenciais.	Poder Público e Instituições de Ensino.	Organizar e/ou divulgar os momentos de formação aos profissionais docentes. Controlar frequência e participar..	Garantir que toda a comunidade escolar seja formada, treinada e preparada para um retorno seguro às atividades presenciais.
Para promoção à saúde da comunidade escolar.	Promover reflexões, por meio de formações virtuais (interinstitucionais), sobre as incertezas para a comunidade escolar com relação à nova realidade.	Poder Público e Instituições de Ensino.	Durante a pandemia.	Poder Público e Instituições de Ensino.	Buscar parcerias com profissionais da área. Promover, apoiar e ou divulgar formações com essa finalidade.	Encaminhamentos para o acolhimento e acompanhamento.



PREFEITURA MUNICIPAL DE FREI ROGÉRIO /SC

PLANCON-EDU MUNICIPAL

Para controle e prevenção da Covid-19 na comunidade escolar. Capacitar profissionais para higienização e desinfecção de ambientes.	Prover treinamento específico sobre higienização e desinfecção adequadas de materiais, superfícies e ambientes, aos profissionais responsáveis pela limpeza.	Todas as Instituições de ensino, da Educação Básica	Antes do retorno às aulas e durante a pandemia.	Instituições de Ensino.	Formação; Fornecimento e uso de EPIs e EPCs, bem como de insumo para higienização e desinfecção de ambientes.	MEDIDAS DE HIGIENIZAÇÃO E SANITIZAÇÃO DE AMBIENTES
Para controle e prevenção da Covid-19 na comunidade escolar.	Capacitar os profissionais, disponibilizar e exigir o uso dos EPIs e EPCs apropriados, diante do risco de infecção pela COVID-19, para a realização das atividades, dentre eles máscaras e luvas.	Em todas as Instituições de Ensino da Educação Básica	Antes o retorno às aulas e durante a pandemia.	Instituições de Ensino.	Formação aos profissionais; Exigir uso de EPIs e EPCs;	Orientações Sobre A Implementação De Medidas De Proteção Contra A Infecção Da Covid -19 Em Profissionais
Para controle e prevenção da Covid-19 na comunidade escolar.	Selecionar e treinar profissionais para conduzirem as ações quando se depararem com indivíduo com síndrome gripal, de forma a se protegerem e protegerem a comunidade escolar de possível contaminação.	Em todas as Instituições de Ensino, da Educação Básica	Antes do retorno às aulas e durante a pandemia.	Instituições de Ensino.	Formação aos responsáveis; Uso de EPIs e EPCs.	Medidas Para Identificação E Condução De Casos Suspeitos Ou Confirmados Para Covid-19
Para conhecer e planejar o retorno às aulas.	Orientar que cada estabelecimento de ensino manipule e prepare os alimentos de acordo com o Manual de Boas Práticas e os Procedimentos Operacionais Padronizados de forma a combater a disseminação da COVID-19;	Nas instituições de ensino	Antes do retorno às aulas e durante a Pandemia	Nutricionista	Por meio do PLANCON EDU Municipal e o Manual de Boas Práticas.	Protocolo Para Alimentação Escolar



PREFEITURA MUNICIPAL DE FREI ROGÉRIO /SC

PLANCON-EDU MUNICIPAL

Para controle da disseminação da doença.	Orientar os profissionais a evitar tocar o rosto, em especial os olhos e a máscara, durante a produção e distribuição dos alimentos/mamadeiras, seguindo os procedimentos estabelecidos no Manual de Boas Práticas de Manipulação de Alimentos de cada estabelecimento;	Nas instituições de ensino.	Antes do período de retorno e durante às aulas.	As instituições de ensino.	Por meio do PLANCON EDU Municipal e o Manual de Boas Práticas; Formação.	Protocolo Para Alimentação Escolar
Para controle da disseminação da doença.	Orientar o profissional que os uniformes devem ser trocados, no mínimo, diariamente e usados exclusivamente nas dependências de armazenamento, preparo e distribuição dos alimentos;	Nas instituições de ensino.	Antes do período de retorno e durante às aulas.	As instituições de ensino e gestores escolares.	Seguir orientações conforme plano de contingência; Formação.	Protocolo Para Alimentação Escolar
Para controle da disseminação da doença.	Orientar o profissional que os uniformes devem ser trocados, no mínimo, diariamente e usados exclusivamente nas dependências de armazenamento, preparo e distribuição dos alimentos;	Nas instituições de ensino.	Antes do período de retorno e durante às aulas.	As instituições de ensino e gestores escolares.	Seguir orientações conforme plano de contingência; Formação.	Protocolo Para Alimentação Escolar
Para controle da disseminação da doença.	Substituir os sistemas de autosserviço de bufê, utilizando porções individualizadas ou disponibilizando funcionário(s) específico(s) para servir todos os pratos e entregar os utensílios;	Nas instituições de ensino.	Durante a pandemia.	As instituições de ensino, gestores escolares e profissional específico para esta ação.	Seguir orientações conforme plano de contingência; Formação; Simulado e adaptações.	Protocolo Para Alimentação Escolar
Para controle da disseminação da doença.	Realizar higienização adequada das mesas, cadeiras, bancos e similares, a cada uso. Não utilizar toalhas de tecido ou outro material;	Nas instituições de ensino	Antes do retorno às aulas e durante a pandemia.	As instituições de ensino, gestores escolares e profissional específico para esta ação.	Capacitação aos responsáveis; Uso de insumos e materiais; Procedimentos operacionais padrões; Acompanhamento e monitoramento promovendo adequações necessárias;	Protocolo Para Alimentação Escolar



PREFEITURA MUNICIPAL DE FREI ROGÉRIO /SC

PLANCON-EDU MUNICIPAL

Para controle da disseminação da doença.	Orientar que entregadores e outros profissionais externos não entrem no local de manipulação dos alimentos e no lactário;	Nas instituições de ensino	Antes e durante a pandemia.	As instituições de ensino, entregadores e demais profissionais.	Capacitação aos profissionais; Prever espaços para recebimento dos alimentos; Não entrar nos locais de manipulação dos alimentos e no lactário.	
Para controle da disseminação da doença.	Realizar formação/treinamento com os profissionais envolvidos em todos os processos da alimentação e do lactário, na instituição de ensino (recebimento, armazenamento, pré-preparo, preparo, distribuição, acompanhamento e fiscalização), seguindo os procedimentos estabelecidos nas diretrizes sanitárias, planos de contingências e protocolos escolares;	Nas instituições de ensino e/ou de forma virtual	Antes e durante a pandemia.	As instituições de ensino, entregadores e demais profissionais.	Capacitação aos profissionais de forma virtual ou presencial, seguindo medidas sanitárias;	Protocolo Para Alimentação Escolar
Para controle da disseminação da doença.	Orientar os profissionais a manter as unhas cortadas ou aparadas, sem esmaltação, os cabelos presos e evitar o uso de adornos, como anéis e brincos;	Nas instituições de ensino	Antes do retorno às aulas e durante a pandemia.	As instituições de ensino.	Capacitação e orientação aos profissionais.	Protocolo Para Alimentação Escolar
Para controle da disseminação da doença.	Recomendar que nos casos em que os alimentos sejam servidos em sala de aula, sejam transportados em recipientes higienizados e fechados com tampa, a fim de evitar risco de contaminação durante o transporte, conforme o manual de boas práticas.	Nas instituições de ensino	Antes e durante a pandemia.	As instituições de ensino	Formação para os profissionais; Simulados e adequações na distribuição; Uso de EPIs; Organização de cronograma com horário de distribuição dos alimentos; Definir profissional responsável para a distribuição.	Protocolo Para Alimentação Escolar



PREFEITURA MUNICIPAL DE FREI ROGÉRIO /SC

PLANCON-EDU MUNICIPAL

7.1.7 DAOP Comunicação e Informação

Diretriz do Estado: [Acesse ao documento na íntegra](#)

Protocolo Municipal: [Acesse o Protocolo Comunicação e Informação](#)

Observação: o H2 (quanto custa), nas ações que exigem recursos financeiros os custos serão definidos pela mantenedora.

COMUNICAÇÃO E INFORMAÇÃO						
PORQUÊ	O QUÊ	ONDE	QUANDO	QUEM	COMO	PROTOCOLO
Garantir o direito de acesso, permanência e sucesso escolar.	Campanhas para sensibilizar e reforçar sobre a importância das Atividades de Aprendizagem Não Presenciais ou ainda, crianças e adolescentes em idade escolar e sem matrícula;	Facebook, Whats, Rádio, material impresso	Durante todo o processo	A Prefeitura e instituições fazem a divulgação e Comunidade em geral informa a falta de entrega ou de matrícula de crianças e adolescentes.	Fazer denúncia nos telefones disponíveis.	



PREFEITURA MUNICIPAL DE FREI ROGÉRIO /SC
PLANCON-EDU MUNICIPAL

<p>Para conhecimento do funcionamento das instituições de ensino durante e pós pandemia</p>	<p>Informar a comunidade escolar da organização do regime de retorno das atividades presenciais junto às não presenciais; durante o processo de distanciamento social, conforme Diretrizes Sanitárias, para auxiliar na definição da autorização do estudante para a retomada ou não das aulas presenciais. Quando o estudante não está em regime presencial, continua com as Atividades de Aprendizagem Não Presenciais.</p>	<p>Por meio virtual e de meios comunicação falado e escrito, e nas Instituições de Ensino.</p>	<p>Antes e durante o regime escolar escalonado</p>	<p>Poder Público e instituições de ensino</p>	<p>material de divulgação impresso e virtual.</p>	<p>Comunicação e Informação</p>
<p>Para conhecimento da comunidade, garantia do direito à educação de crianças e adolescentes e ainda, do dever do estado e da família para com a educação</p>	<p>Divulgar amplamente, para toda a comunidade escolar, as estratégias pedagógicas adotadas nas Instituições de Ensino, a fim de promover seu engajamento na realização das atividades presenciais e não presenciais, enquanto perdurar o Regime Especial de Atividades de Aprendizagem Não Presenciais decorrentes da pandemia COVID-19.</p>	<p>Meios virtuais, comunicação falado e escrito, e pelas Instituições de ensino.</p>	<p>Enquanto perdurar o regime de atividades escolares escalonado com Atividades presenciais e não presenciais</p>	<p>Poder Público, instituições de ensino</p>	<p>material de divulgação impresso e virtual, Rede de proteção</p>	
<p>Proteção, Prevenção e controle da disseminação do vírus na comunidade escolar.</p>	<p>Informar Prestadores de Serviço, passageiros/estudantes, pais/responsáveis sobre as medidas preventivas adotadas para a utilização do transporte escolar.</p>	<p>Unidade educacional e veículos</p>	<p>Enquanto perdurar a pandemia e pós pandemia</p>	<p>Poder Público, instituições de ensino e empresa prestadora de serviço de transporte escolar.</p>	<p>Material de divulgação impresso e virtual.</p>	<p>Transporte escolar</p>



PREFEITURA MUNICIPAL DE FREI ROGÉRIO /SC
PLANCON-EDU MUNICIPAL

Para prevenção e controle da disseminação do vírus	Realizar campanha de conscientização para os pais/responsáveis priorizem o transporte próprio de seus filhos	Transporte escolar	Antes do retorno do transporte	Unidades Educacionais	Material de divulgação virtual e impresso e meios de comunicação	Transporte Escolar
Orientar sobre etiqueta da tosse	Afixar ecarte com boa visibilidade no interior do veículo, com orientações aos passageiros sobre etiqueta da tosse, uso da máscara, higienização das mãos e distanciamento social	Nos veículos de transporte	No retorno do transporte escolar e durante a Pandemia	Prestadora do serviço	Afixando cartazes com orientações em pontos estratégicos.	Transporte escolar
Para promoção à saúde da comunidade escolar e prevenção ao contágio de COVID-19	Disponibilizar cartilha de orientação sobre os cuidados básicos de prevenção da COVID-19 para disponibilizar pela internet para as comunidades escolares.	Todas as Instituições de Ensino de Educação Básica	Durante a pandemia e antes do retorno das atividades	Poder Público e Instituições de Ensino, em parceria com órgãos competentes na área da Saúde.	Buscar material formulado por órgãos oficiais da área da saúde. Divulgar por meio de redes sociais e plataformas de sala de aula on-line.	Garantir que toda comunidade escolar seja formada, treinada e preparada para um retorno seguro .



PREFEITURA MUNICIPAL DE FREI ROGÉRIO /SC

PLANCON-EDU MUNICIPAL

Para promoção à saúde da comunidade escolar e prevenção ao contágio de COVID-19.	Afixar as medidas de prevenção por meio de materiais visuais nas Instituições de Ensino.	Todas as Instituições de Ensino da Educação Básica e Profissional.	Antes do retorno das atividades presenciais, mantendo-os durante todo o período de pandemia.	Instituições de Ensino.	Buscar material formulado por órgãos oficiais da área da Saúde. Garantir que todos os espaços de uso coletivo contenham informações visuais quanto às medidas de prevenção à doença.	Garantir que toda a comunidade escolar seja formada, treinada e preparada para um retorno seguro às atividades presenciais.
Para promoção à saúde da comunidade escolar.	Promover campanhas motivacionais constantes (tanto gerais como específicas) em todos os meios de comunicação, para lembrar que a Instituição de Ensino está preocupada com o bem-estar de todos.	Mantenedoras e Instituições de Ensino.	Durante a pandemia.	Poder Público e Instituições de Ensino.	Buscar parcerias com profissionais da área. Promover, apoiar e ou divulgar ações.	Encaminhamentos para o acolhimento

7.1.8 DAOP Finanças

Diretriz Estadual: [Acesse o caderno de Diretriz Estadual na íntegra](#)

Protocolo Municipal: [Acesse protocolo municipal na íntegra](#)

Observação: o H2 (quanto custa), nas ações que exigem recursos financeiros os custos serão definidos pela mantenedora.

MEDIDAS GERAIS						
No retorno às atividades da educação básica das Redes Pública e Privada de Ensino, bem como do ensino profissionalizante, recomenda-se a adoção das seguintes medidas visando à Gestão de Finanças:						
POR QUE	O QUE	ONDE	QUANDO	QUEM	COMO	PROTOCOLO
Para implementação de medidas preventivas e de contenção de contágio preconizados nas (medidas sanitárias, medida pedagógicas,	Avaliar, (identificar) os recursos financeiros necessários para a implementação das medidas preventivas e de contenção de contágio.	Unidades Educacionais e Poder Público	Antes do retorno as aulas e durante	SCO, Secretaria Municipal de administração	Avaliando os recursos financeiros Necessários (internos e externos)	Avaliar os recursos financeiros necessários para a implementação



PREFEITURA MUNICIPAL DE FREI ROGÉRIO /SC

PLANCON-EDU MUNICIPAL

medidas excepcionais de gestão de restaurantes/refeitórios/cantinas, apoio logístico às demais dinâmicas operacionais previstas.				e Educação-rede municipal, e as demais redes com a sua mantenedora		das medidas preventivas e de contenção de contágio preconizadas
Para a realização das atividades. Aquisição de Equipamentos de Proteção Individuais (EPIs) e Equipamentos de Proteção Coletivos (EPCs), e todos os itens recomendados nas diretrizes.	Dispor de um orçamento Prévio quanto aos recursos a serem acionados para a realização das atividades, aquisição de e todos os itens recomendados nas diretrizes sanitárias, de alimentação, de transporte, pedagógicas, gestão de pessoas, de comunicação e de capacitação e treinamento.	Unidades Educacionais e Poder Público	Antes do retorno as aulas e durante.	Secretaria Municipal de Administração e Educação-rede municipal, e as demais redes com a sua mantenedora.	Ter orçamento previsto para aquisição de materiais necessários	Dispor de orçamento para cumprir todos as diretrizes e os protocolos municipais.
Para subsidiar a captação de recursos financeiros complementares paragestão da crise sanitária nas Unidades Educacionais.	Fornecer dados e informações financeiras para subsidiar a captação de recursos complementares para a gestão da crise sanitária no estabelecimento de ensino, junto às instâncias competentes.	Unidades Educacionais e Prefeitura	Sempre que necessário	Comissões Escolares, e equipe gestora.	Fornecendo informações financeiras, junto às instâncias competentes	Fornecer dados e informações financeiras para subsidiar a captação de recursos complementares
Para executar os processo de aquisição de materiais, conforme as normas e legislações vigentes, ou direcionar ao órgão competente, para o atendimento seguro dos estudantes, familiares e servidores.	Acionar os recursos levantados pelo PSE	Unidades Educacionais e Prefeitura	Após a avaliação do cenário e definição de quais recursos serão acionados.	PSE, Unidades Educacionais e equipe gestora.	Estratégia a definir	Acionar recursos financeiros necessários para atendimento seguro de estudantes, profissionais e comunidade escolar.



PREFEITURA MUNICIPAL DE FREI ROGÉRIO /SC

PLANCON-EDU MUNICIPAL

Para que não faltem equipamentos e materiais nas unidades escolares até o retorno da normalidade.	Dimensionar e descrever detalhadamente a quantidade e a qualidade de itens indispensáveis que precisam ser adquiridos, e o período de abastecimento.	Unidades Educacionais e Poder Público	Antes do retorno as aulas e durante.	Secretaria Municipal de Administração e Educação-rede municipal, e as demais redes	Estimativas dos itens a serem adquiridos, identificando a quantidade de EPIs, EPCs, materiais individuais, materiais de limpeza, higiene e desinfecção, materiais coletivos, considerando o número de servidores, alunos, salas de aula, espaços físicos, entre outros.	Previsão dos itens a serem adquiridos garantindo a reposição de equipamentos e materiais até o retorno da normalidade.
Para a operacionalização das medidas definidas para enfrentamento da crise sanitária, no âmbito do estabelecimento de ensino.	Apoiar o processo de compra de materiais e demais insumos que se façam necessários	Unidades Educacionais e Poder Público	Antes do retorno as aulas e durante.	Comissões Escolares, Comitê Municipal e Poder Público	Acompanhando o processo de aquisição dos itens.	Apoiar o processo de compra para Operacionalizar as medidas definidas para enfrentar a crise sanitária.
Auxiliar nos processos de licitação, no sentido de definir a necessidade.	Elaboração dos termos de referência considerando o tempo de tramitação dos processos e os prazos dos fornecedores para o fornecimento dos produtos e materiais.	Secretaria Municipal de Educação e Poder Público	Antes do retorno as aulas e durante.	Comissões Escolares, Comitê Municipal e Poder Público	Acompanhando o processo de licitação e fornecimento dos itens.	Auxiliar no processo licitatório e suas decorrências.
Executar as capacitações, treinamentos e simulados de campo, entre outros.	Proceder ao levantamento de recursos necessários para planejar, organizar e executar as capacitações, treinamentos e simulados de campo.	Poder Público	Antes do retorno as aulas e durante.	Comissões Escolares, Comitê Municipal e Poder Público	Levantamento de recursos necessários para planejar e executar as capacitações.	Planejar, organizar e executar as capacitações, treinamentos e simulados de campo.



PREFEITURA MUNICIPAL DE FREI ROGÉRIO /SC

PLANCON-EDU MUNICIPAL

Considerar os procedimentos estabelecidos nas diretrizes sanitárias quanto à alimentação na escola	Recebimento, armazenamento, pré-preparo, preparo, distribuição, acompanhamento e fiscalização, e os recursos demandados para este fim.	Secretaria Municipal de Educação e Poder Público	Antes do retorno as aulas e durante.	Mantenedoras, Unidades Educacionais	Identificar todo o processo de alimentação e os recursos demandados para este fim.	Procedimentos estabelecidos nas diretrizes sanitárias quanto à alimentação na escola
Necessidade de contratação de servidores substitutos para atender às demandas dos grupos de risco	Considerar os procedimentos estabelecidos nas diretrizes de gestão de pessoas.	Secretaria Municipal de Educação e Poder Público	Antes do retorno as aulas e durante.	Comissões Escolares, Comitê Municipal e Poder Público.	identificando orçamento, fonte de recursos e legislação para contratação.	Procedimentos estabelecidos nas diretrizes de gestão de pessoas

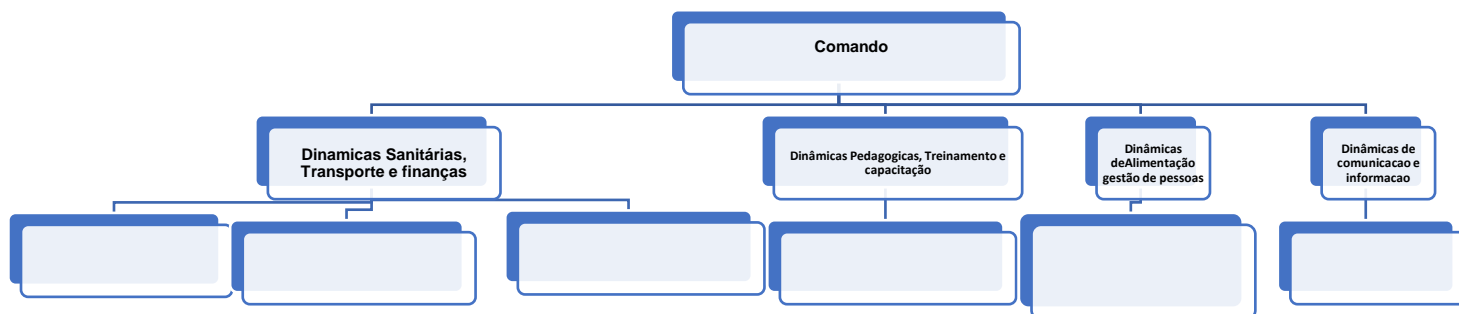


PREFEITURA MUNICIPAL DE FREI ROGÉRIO /SC

PLANCON-EDU MUNICIPAL

7.2 UNIDADE DE GESTÃO OPERACIONAL (SISTEMA DE COMANDO OPERACIONAL)

O Município de Frei Rogério da Regional de saúde do Alto Vale do Rio de Peixe do Estado de Santa Catarina, adota para acompanhar a execução do plano o seguinte sistema de comando/comitê operacional.



LISTA DE CONTATOS DOS RESPONSÁVEIS DO SISTEMA DE COMANDO OPERACIONAL DO PLACON- EDU MUNICIPAL

Dinâmica e ações	Rresponsável	E- mail	Telefone
Comando	Elisangela De Lorenzi Machry	educacaoelisangela@gmail.com	(49) 98814-3470
Sanitárias	Rita de Souza	desouza.rita5@gmail.com	(49) 98864-4665
Pedagógicas	Solange Leandro de Souza	sleandrosouza@gmail.com	(49) 98925-3288
Gestão de Pessoas	Andreia Ribeiro Rossi	deiarossi.rossi@gmail.com	(49) 98846-8904
Transporte Escolar	Cleiton Wagner Cataneo	cleitoncataneo76@gmail.com	(49) 98917-5871
Alimentação Escolar	Jonilce Moreira dos Santos	jonilcenutrifreirogerio@gmail.com	(49) 98831-8493
Comunicação e Informação	Mariane Carla Haag	marihaag01@gmail.com	(49) 98850-2018
Finanças	Gilmar Fertig	gilmar.fertig@gmail.com	(49) 98854-4884

7.3 SISTEMA DE VIGILÂNCIA E COMUNICAÇÃO (SISTEMA DE ALERTA E ALARME)

7.3.1 Dispositivos Principais

O sistema de alerta e alarme tem como elementos centrais dispositivos que integram o Programa de Descentralização e Regionalização das Ações de Combate à COVID-19:



REFEITURA MUNICIPAL DE FREI ROGÉRIO /SC

PLANCON-EDU MUNICIPAL

- a) o mapeamento da dinâmica de propagação do vírus entre os municípios catarinenses;
- b) o perfil epidemiológico na plataforma multi-escalar territorial;
- c) a Matriz de Avaliação de Indicadores de Risco Potencial na Gestão da Saúde (que se constitui no documento central diário de monitoramento e avaliação da situação regional e será complementado pelos boletins municipais).

Para além destes, consideram-se, também, dispositivos importantes:

- a) indicações provenientes da OMS e de outras instituições internacionais de referência;
- b) boletins e relatórios dos responsáveis do SCO estadual/COES nas diversas áreas e das unidades de gestão operacional regionais, municipais e escolares;
- c) simulados de algumas ações (incluindo testagem de protocolos) realizadas nas regiões/municípios/escolas.

7.3.2 Monitoramento e avaliação

Tendo em vista a imprevisibilidade da evolução da pandemia, é fundamental o monitoramento constante do cenário de risco e das dinâmicas e ações operacionais adotadas, com avaliações (de processos e resultados) e constantes ajustes que se demonstrem necessários, para manter o plano de contingência atualizado. O registo das ações adotadas e das verificações realizadas é, também, importante, para salvaguardar futuras questões legais.

Os responsáveis pelo monitoramento das diferentes frentes de ação deverão ser definidos pelo SCO.

Os registos que ocorrerem na Unidade Educacional, deverão ser registrados no Boletim Diário, conforme o **anexo 1**.

Os registos diários da atividade da escola, de maior ou menor eficácia das diferentes dinâmicas e ações, de eventuais problemas detectados e como foram resolvidos, de questões que seja necessário resolver ou aspectos que a serem alterados, serão realizados em boletins de preenchimento expedito como o modelo do **anexo 2**.

As avaliações mais detalhadas, de periodicidade mensal enquanto durar a pandemia, serão realizadas em relatórios como modelo disponibilizado **anexo 3**. Além do monitoramento, a efetiva fiscalização do cumprimento das diretrizes e protocolos estabelecidos neste plano contingência e possíveis documentos complementares colaboram para o êxito no combate à disseminação do Coronavírus.

No **anexo 4**, serão relatados os destaques evidenciados, aspectos a melhorar e lições aprendidas, será de periodicidade de 15 dias.



PREFEITURA MUNICIPAL DE FREI ROGÉRIO /SC
PLANCON-EDU MUNICIPAL



PREFEITURA MUNICIPAL DE FREI ROGÉRIO /SC
PLANCON-EDU MUNICIPAL

ANEXO 1
MODELO BOLETIM DIÁRIO
BOLETIM DIÁRIO DE OCORRÊNCIAS NA UNIDADE ESCOLAR
DIA:...../...../.....

DINÂMICAS E AÇÕES OPERACIONAIS	OCORRÊNCIA	ENCAMINHAMENTO	RESOLUÇÃO	ALTERAÇÕES (SE HOUVER)
GESTÃO DE PESSOAS	Ex.: Atestado médico Necessidade de isolamento social Apoio psicológico Formação, treinamento			
MEDIDAS SANITÁRIAS				
ALIMENTAÇÃO				
TRANSPORTE				
QUESTÕES PEDAGÓGICAS				
OUTRAS				



OBSERVAÇÕES OU PENDÊNCIAS:

PREFEITURA MUNICIPAL DE FREI ROGÉRIO /SC

PLANCON-EDU MUNICIPAL

RESPONSÁVEL PELAS INFORMAÇÕES

ANEXO 2

MODELO BOLETIM DIÁRIO

BOLETIM DIÁRIO ATIVIDADES DA ESCOLA

DIA:...../...../.....

Eventuais problemas detectados e como foram resolvidos

DINÂMICAS E AÇÕES OPERACIONAIS	FACILITADORES	DIFICULTADORES
GESTÃO DE PESSOAS		
MEDIDAS SANITÁRIAS		
ALIMENTAÇÃO		
TRANSPORTE		
QUESTÕES PEDAGÓGICAS		



PREFEITURA MUNICIPAL DE FREI ROGÉRIO /SC
PLANCON-EDU MUNICIPAL

ANEXO 3

MODELO BOLETIM MENSAL

MÊS:.....

DADOS QUANTITATIVOS: Fiscalização do cumprimento das diretrizes e protocolos estabelecidos no PLACON

DINÂMICAS E AÇÕES OPERACIONAIS	ASPECTOS	NÚMERO
GESTÃO DE PESSOAS	Professores envolvidos Servidores envolvidos Estudantes envolvidos Atendimentos realizados com professores Atendimentos realizados com servidores Atendimentos realizados com estudantes Atendimentos realizados com familiares	
MEDIDAS SANITÁRIAS	Quantidade de álcool gel Quantidade de máscaras	
ALIMENTAÇÃO	Quantidade de refeições servidas Quantidade de alimentos servidos em kg	
TRANSPORTE	Quantidade de alunos transportados Quantidade de motoristas mobilizados Quantidade de motoristas treinados	
QUESTÕES PEDAGÓGICAS	Quantidade de atividades desenvolvidas Quantidade de material produzido Quantidade de equipamentos utilizados Quantidade de horas presenciais Quantidade de horas ensino híbrido Quantidade de alunos presenciais Quantidade de alunos em ensino híbrido Quantidade de estudantes ensino remoto	



PREFEITURA MUNICIPAL DE FREI ROGÉRIO /SC
PLANCON-EDU MUNICIPAL

TREINAMENTO E CAPACITAÇÃO

Quantidade de treinamentos oferecidos
Quantidade de professores capacitados
Quantidade de servidores em simulados
Quantidade de horas de capacitação ofertadas
% de aproveitamento das capacitações ofertadas
Quantidade de certificados
Quantidade de material elaborado



PREFEITURA MUNICIPAL DE FREI ROGÉRIO /SC
PLANCON-EDU MUNICIPAL

ANEXO 4

MODELO BOLETIM QINZENAL

DIA:...../...../..... A/...../.....

ASPECTOS A MELHORAR E LIÇÕES APRENDIDAS

**DINÂMICAS E AÇÕES
OPERACIONAIS**

DESTAQUES EVIDENCIADOS

ASPECTOS A MELHORAR

LIÇÕES APRENDIDAS



PREFEITURA MUNICIPAL DE FREI ROGÉRIO /SC
PLANCON-EDU MUNICIPAL

GESTÃO DE PESSOAS			
MEDIDAS SANITÁRIAS			
ALIMENTAÇÃO			
TRANSPORTE			
QUESTÕES PEDAGÓGICAS			



PREFEITURA MUNICIPAL DE FREI ROGÉRIO /SC
PLANCON-EDU MUNICIPAL



MUNICÍPIO DE FREI ROGÉRIO /SC
PLANCON-EDU MUNICIPAL
RESPONSÁVEIS PELO PLANO

Plano de contingência aplicável ao município de:

Frei Rogério

Equipe responsável pela elaboração e implementação do plano:

Prefeito Municipal

Jair de Souza Ribeiro

Proteção e Defesa Civil

André Paula Franz

Secretaria de Saúde

Veneranda Faquim Pilon

Secretaria de Educação

Elisângela De Lorenzi Machry

Membros da equipe:

Secretária da Educação Municipal: Elisângela De Lorenzi Machry

Representante da Secretaria de Saúde: Rita de Souza

Representante da Secretaria da Assistência Social: Mariane Carla Haag

Representante da Secretaria Municipal de Fazenda ou de Administração: Gilmar Ferting

Representante dos Profissionais e Trabalhadores de Educação: Sandra Aparecida Santiago de Souza

Representante dos estudantes da Educação Básica: Patrícia Aparecida Alves

Representante do Conselho Municipal de Educação: Solange Leandro de Souza

Representante da Escola da Rede Estadual: Gumo Adriano Ribeiro

Representante do Conselho Municipal de Alimentação Escolar: Scheila Oliveira Pepes

Representante do Conselho Municipal de Controle Social: Cristiane Faquim Rinaldi

Representante dos Grupos Organizados dos Transportadores: Cleiton Wagner Cataneo e Gervásio Faquim Neto

Representante da Nutrição: Jonilce Moreira dos Santos

Representante das Comissões Escolares:

Centro Municipal de Educação Infantil Meus Primeiros Passos: Andreia Ribeiro Rossi

Centro Municipal Adolfo Soletti: Delécio Faquim Filho

Centro Municipal Irmã Florentina: Cláudia Aparecida Rinadi



PREFEITURA MUNICIPAL DE FREI ROGÉRIO /SC
PLANCON-EDU MUNICIPAL



PREFEITURA MUNICIPAL DE FREI ROGÉRIO /SC
PLANCON-EDU MUNICIPAL



MUNICÍPIO DE FREI ROGÉRIO /SC
PLANCON-EDU MUNICIPAL