

PLANO DE CONTINGÊNCIA para a COVID-19

Estabelecimento de Educação Infantil

Centro Municipal de Educação Infantil Meus Primeiros Passos

PLANCON-EDU/ESCOLAS COVID

Frei Rogério
Outubro 2020



Este Plano de Contingência foi construído com base no Modelo do Plano de Contingência elaborado e aprovado no âmbito do Comitê Técnico Científico da Defesa Civil do Estado de Santa Catarina.

Governador do Estado de Santa Catarina
Carlos Moisés da Silva

Chefe da Defesa Civil do Estado de Santa Catarina
João Batista Cordeiro Junior

Diretor de Gestão de Educação
Alexandre Corrêa Dutra

Equipe que elaborou o Modelo de Plano de Contingência

Coordenação: Mário Jorge C. C. Freitas - Associação Brasileira de Pesquisa Científica, Tecnológica e Inovação em Redução de Riscos e Desastre (ABP-RRD)

Sub- Coordenação: Cleonice Maria Beppler - Instituto Federal Catarinense (IFC)
Caroline Margarida - Defesa Civil do Estado de Santa Catarina (DCSC) (relatora)

Fabiana Santos Lima - Universidade Federal de Santa Catarina (UFSC)

Francisco Silva Costa - Universidade do Minho (UMinho/Portugal)

Janete Josina de Abreu - Universidade Federal de Santa Catarina (UFSC)

Leandro Mondini – Instituto Federal Catarinense (IFC Camboriú)

Pâmela do Vale Silva - Universidade Federal do Rio Grande do Sul (UFRGS)

Paulo Henrique Oliveira Porto de Amorim - Instituto Federal de Santa Catarina (IFSC)

Regina Panceri - Defesa Civil do Estado de Santa Catarina (DCSC) (relatora)

Colaboradores Externos

Prof. Eduardo R. da Cunha - Colégio Bom Jesus - Unidade Pedra Branca/Palhoça/SC



Prof. Josué Silva Sabino - Escola Básica Padre Doutor Itamar Luis da Costa -
Imbituba/SC

Profa. Rute Maria Fernandes - Secretaria Municipal de Educação, Cultura e
Esportes (SEDUCE) - Imbituba/SC.

MsC. Maria Cristina Willemann - Epidemiologista - Mestre em Saúde Pública

Plano de contingência aplicável a

Centro Municipal de Educação Infantil Meus Primeiros Passos

Equipe responsável pela elaboração e implementação do plano:

Andreia Ribeiro Rossi
Diretor (a)

Equipe responsável pela elaboração e implementação do plano:

Jair da Silva Ribeiro
Prefeito Municipal

Andreia Paula Franz
Proteção Defesa Civil

Rita de Souza
Saúde

Elisangela de Lorenzi Machry
Educação

Membros da equipe:

Representante da cozinha

Andreia Andrade Almeida

Representantes pais

Karina Suzane Da Rold Potrickus

Representante professores

Solange Leandro de Souza

Representante da limpeza

Patrícia Maciel Carvalho Mello

Sumário

1. INTRODUÇÃO	5
2. ENQUADRAMENTO CONCEITUAL DE REFERÊNCIA	8
3. ATORES/POPULAÇÃO ALVO	9
4. OBJETIVOS	9
4.1 OBJETIVO GERAL	9
4.2 OBJETIVOS ESPECÍFICOS	9
5. CENÁRIOS DE RISCO	10
5.1 AMEAÇA (S)	10
5.2 CARACTERIZAÇÃO DO TERRITÓRIO	13
5.3 VULNERABILIDADES	14
5.4 CAPACIDADES INSTALADAS/ A INSTALAR	15
6. NÍVEIS DE PRONTIDÃO/AÇÃO	17
7. GOVERNANÇA E OPERACIONALIZAÇÃO DA RESPOSTA	19
7.1 DIRETRIZES, DINÂMICAS E AÇÕES OPERACIONAIS (DAOP)	19
7.2 UNIDADE DE GESTÃO OPERACIONAL (SISTEMA DE COMANDO 34	
7.3 SISTEMA DE VIGILÂNCIA E COMUNICAÇÃO (SISTEMA DE ALERTA E ALARME)	37
7.3.1. Dispositivos Principais	37
7.3.2. Monitoramento e avaliação	39

1. INTRODUÇÃO

A COVID-19 é uma doença infecciosa emergente, causada por um vírus da família dos coronavírus — o SARS-CoV-2 (de forma simplificada, como instituiu a OMS, 2019-nCoV) identificado pela primeira vez em Wuhan, na China, em dezembro de 2019.

Em 30 de janeiro, o Comitê de Emergência da Organização Mundial de Saúde (OMS) decretou Emergência de Saúde Pública de Âmbito Internacional. Em 11 de março, levando em consideração a amplitude de sua propagação mundial, veio a ser classificada como pandemia. Segundo a OMS, para configurar uma pandemia são necessárias três condições:

- a. ser uma nova doença que afeta a população;
- b. o agente causador ser do tipo biológico transmissível aos seres humanos e causador de uma doença grave; e
- c. ter contágio fácil, rápido e sustentável entre os humanos.

A ocorrência da COVID-19, bem como as providências a serem aplicadas, se integram na Política Nacional de Proteção e Defesa Civil, definida pela Lei nº 12.608, de 10 de abril de 2012. Efetivamente estamos em estado de calamidade pública decretada em decorrência de um desastre de natureza biológica, que se insere na rubrica “doenças infecciosas virais” (conforme o COBRADE nº 1.5.1.1.0). No Brasil, o Congresso Nacional reconheceu, para fins específicos, por meio do Decreto Legislativo nº 6, de 20 de março de 2020, a ocorrência do estado de calamidade pública nos termos da solicitação do Presidente da República.

Em Santa Catarina, o acionamento do Centro Integrado de Gerenciamento de Riscos e Desastres - CIGERD ocorreu no dia 14 de março, quando foi deflagrada a “Operação COVID-19 SC”. No dia 17 de março, o governo do Estado decretou emergência, através do Decreto nº 515, por conta da pandemia de coronavírus. O Decreto nº 562, de 17 de abril de 2020, declarou estado de calamidade pública em todo o

território catarinense, nos termos do COBRADE nº 1.5.1.1.0 - doenças infecciosas virais, para fins de enfrentamento à COVID-19, com vigência de 180 (cento e oitenta) dias, suspendendo as aulas presenciais nas unidades das redes de ensino pública e privada, sem prejuízo do cumprimento do calendário letivo, até 31 de maio. Este Decreto foi alterado por outro de número 587, de 30 de abril, que suspendeu as aulas nas unidades das redes de ensino pública e privada por tempo indeterminado. O Decreto nº 630, de 1º de junho, suspendeu até 2 de agosto de 2020 as aulas presenciais nas unidades das redes de ensino pública e privada, sem prejuízo do cumprimento do calendário letivo, o qual deverá ser objeto de reposição oportunamente.

Em 16 de junho, o Ministério da Educação publicou a Portaria nº 544 que dispõe sobre a substituição das aulas presenciais por aulas em meios digitais, enquanto durar a situação de pandemia do novo coronavírus - COVID-19. E, em 18 de junho, a Portaria nº 1.565 que estabeleceu orientações gerais visando à prevenção, ao controle e à mitigação da transmissão da COVID-19, e à promoção da saúde física e mental da população brasileira, de forma a contribuir com as ações para a retomada segura das atividades e o convívio social seguro.

O impacto potencial da COVID-19 é elevado devido a, entre outros aspectos:

- a. a propagação do vírus ser fácil e rápida;
- b. a transmissão ocorrer enquanto o paciente está assintomático ou tem sintomas leves (5 até 14 dias);
- c. a doença ter consequências agravadas, para além de idosos, em certos grupos populacionais com grande expressão no Brasil, como diabéticos, hipertensos e com problemas cardíacos;
- d. a possibilidade de gerar sobrecarga nos sistemas e serviços de saúde e assistência social (podendo gerar sua ruptura), na fase exponencial da contaminação;
- e. a taxa de mortalidade pode atingir, em certos contextos, números preocupantes.

Considerando que a transmissão do agente infeccioso se faz

por contágio interpessoal, é fundamental promover a preparação das instituições, organizações e serviços para uma resposta efetiva e oportuna, que ajude a diminuir a amplitude e ritmo da infecção e a mitigar seus impactos, especialmente, o número de vítimas mortais. A estratégia a seguir deve estar alinhada com as indicações do Ministério da Saúde (MS) e da Organização Mundial de Saúde (OMS) e outras indicações de órgãos de governos federal, estadual e municipal. As atividades a desenvolver devem ser sempre proporcionais ao nível de risco definido pelas instituições responsáveis.

As experiências já reconhecidas nos casos mais bem-sucedidos de controle provam que a preparação para uma epidemia começa (ou deve começar) antes dela ocorrer. Se tal não ocorreu (ou só ocorreu parcialmente), mais importante se torna que a prevenção se inicie logo aos primeiros sinais de casos provenientes de outros países (ou regiões), com reforço na fase de transmissão local e, obviamente, maior destaque na fase de transmissão comunitária ou sustentada. Entre as medidas adotadas desde cedo pelos países melhor sucedidos no controle à COVID-19, constam-se a realização massiva de testes com isolamento de casos detectados e quebra de cadeias de transmissão, medidas de reforço da higiene individual e comunitária, comunicação eficaz e adequada e conscientização efetiva, mas dando devido realce a riscos e consequências em caso de negligência de medidas de distanciamento social (de vários graus e ordem), obrigatórias ou voluntárias, com proibição de aglomerações.

Um instrumento de planejamento e preparação de resposta a eventos adversos de quaisquer tipos, previstos na Codificação Brasileira de Desastres - COBRADE, é o Plano de Contingência de Proteção e Defesa Civil (PLANCON-PDC). Nele se define(m) e caracteriza(m) o(s) cenário(s) de risco, se explicitam os níveis de risco/prontidão considerados e se estabelecem as dinâmicas e ações operacionais a implementar em cada um desses níveis, quando da

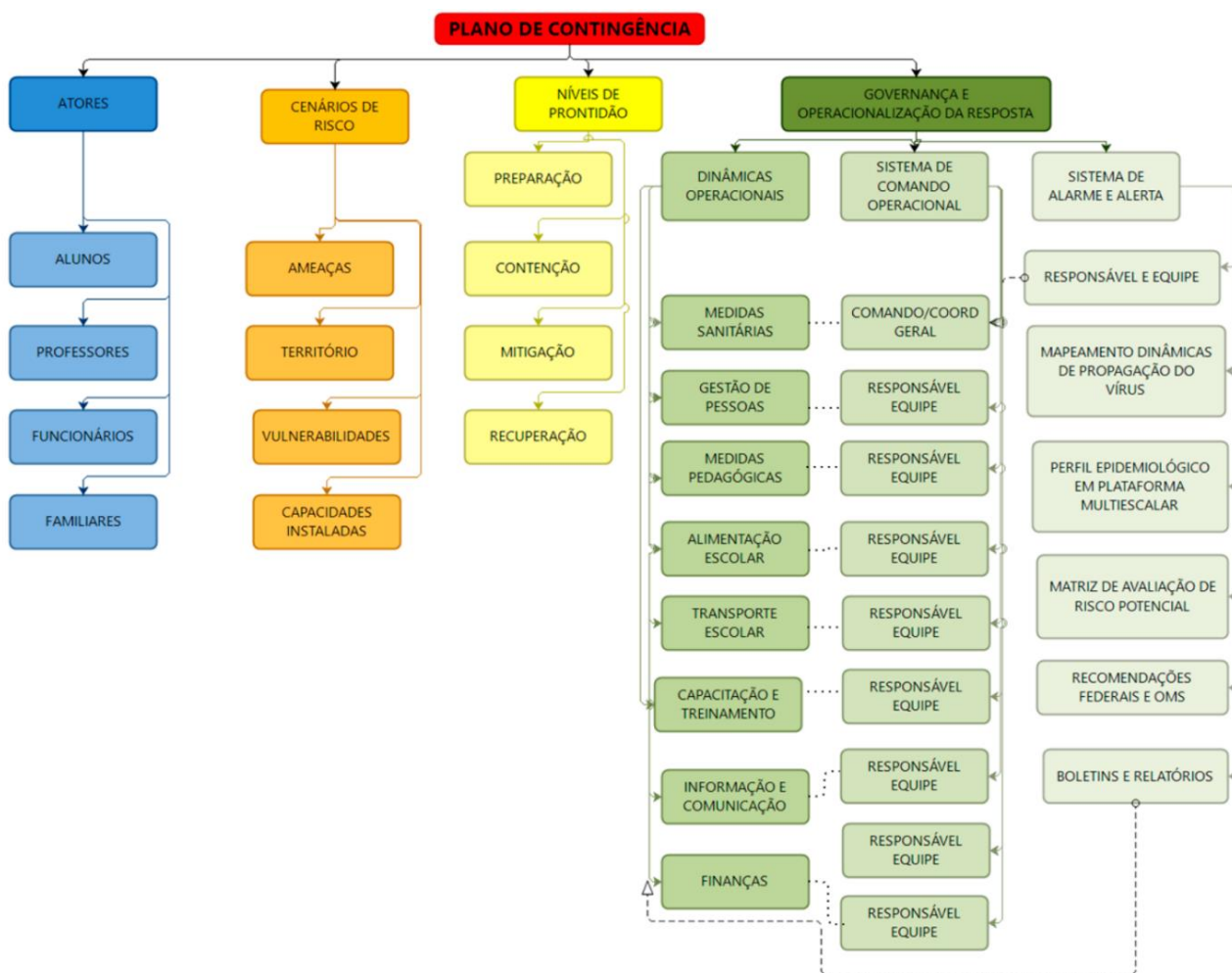
iminência ou ocorrência do evento adverso a que o(s) cenário(s) de risco(s) alude(m), incluindo questões de comunicação, protocolos operacionais, recursos humanos a mobilizar, recursos/materiais a utilizar e sistema de coordenação operacional, através da previsão e acionamento de um Sistema de Comando de Operação (SCO) para gestão de crise. Os planos de contingência deverão em princípio ser elaborados em fase de normalidade ou, quando muito, prevenção, ou seja, antes da ocorrência do evento extremo. Na presente situação estão sendo elaborados em plena etapa de mitigação, já na fase de resposta.

O/A Centro Municipal de Educação Infantil Meus Primeiros Passos, face à atual ameaça relacionada com a COVID-19, e tendo em conta a sua responsabilidade perante à comunidade escolar/acadêmica (alunos, professores, funcionários e familiares destes), elaborou o presente PLANO DE CONTINGÊNCIA (PLANCON-EDU/COVID-19). O Plano está alinhado com as metodologias para elaboração de Planos de Contingência da Defesa Civil de Santa Catarina e as orientações nacionais e internacionais (nomeadamente, Ministério da Saúde e Organização Mundial de Saúde, bem como Secretarias de Estado de Saúde e de Educação).

O Plano de Contingência Escolar para a COVID-19, a partir de cenários de risco identificados, define estratégias, ações e rotinas de resposta para o enfrentamento da epidemia da nova (COVID-19), incluindo eventual retorno das atividades presenciais, administrativas e escolares. O conjunto de medidas e ações ora apresentado deverá ser aplicado de modo articulado, em cada fase da evolução da epidemia da COVID-19.

2. ENQUADRAMENTO CONCEITUAL DE REFERÊNCIA

A estrutura do PLACON-EDU do(a) Centro Municipal de Educação infantil Meus Primeiros Passos obedece ao modelo conceitual ilustrado na Figura 1.



3. ATORES/POPULAÇÃO ALVO

Público alvo: alunos, professores, gestor, funcionários e familiares destes do (a) Centro Municipal de Educação Infantil Meus Primeiros Passos.

4. OBJETIVOS

4.1 OBJETIVO GERAL

Fortalecer os processos de governança da escola, definindo estratégias, ações e rotinas de atuação para o enfrentamento da epidemia enquanto persistirem as recomendações nacionais, estaduais e/ou regionais de prevenção ao contágio da COVID-19, buscando assegurar a continuidade da sua missão educacional pautada pela proteção e segurança da comunidade escolar/acadêmica.

4.2 OBJETIVOS ESPECÍFICOS

- a. **Identificar os cenários de riscos (com base nas ameaças, território envolvido, vulnerabilidades e capacidades instaladas do estabelecimento de ensino);**
- b. **Definir as dinâmicas e ações operacionais e adotar os protocolos operacionais específicos, abrangendo todas as atividades do estabelecimento e todos os membros da comunidade escolar e cumprindo todas as recomendações oficiais;**
- c. **Estabelecer uma Unidade de Gestão Operacional que assegure a implementação das dinâmicas e ações definidas para diferentes fases, em especial, na retomada de atividades presenciais;**
- d. **Promover acesso à informação constante de boletins atualizados e outros materiais de fontes oficiais sobre a pandemia, formas de contágio e formas de prevenção;**
- e. **Garantir uma eficiente comunicação interna (com alunos, professores e funcionários) e externa (com pais e/ou outros familiares dos alunos, fornecedores e população em geral);**
- f. **Determinar quais os recursos necessários para dar uma resposta efetiva e competente, adequada a cada fase de risco/prontidão associada à COVID-19;**
- g. **Implementar as ações de resposta, mitigação e recuperação, em cada**

- fase, abrangendo toda a atividade do estabelecimento;
- h. **Monitorar e avaliar as ações/medidas implementadas, possibilitando ajustes nas estratégias frente aos resultados esperados;**
 - i. **Identificar eventuais casos suspeitos de COVID-19, orientando/encaminhando para que de imediato possam usufruir de apoio da escola e por parte dos serviços de saúde, evitando ou restringindo situações de contágio;**
 - j. **Assegurar a continuidade da missão educativa, estabelecendo estratégias e metodologias pedagógicas adaptadas, buscando qualidade e equidade no atendimento escolar;**
 - k. **Garantir condições sanitárias, profissionais, tecnológicas e apoio psicológico compatíveis com o momento da pandemia e pós-pandemia, garantindo a segurança da comunidade escolar nos aspectos sanitários, de higiene, saúde física e mental/emocional.**

5. CENÁRIOS DE RISCO

Este plano de contingência está elaborado para cenários de risco específicos, que consideramos se aplicar ao nosso estabelecimento educativo. Em tais cenários são considerados o território de alcance da ameaça (COVID-19) com que se tem que lidar, bem como as vulnerabilidades e capacidades instaladas/a instalar.

5.1 AMEAÇA (S)

A principal ameaça a que o plano de contingência visa dar resposta é uma ameaça biológica, uma pandemia, mais exatamente, a transmissão do vírus 2019-nCoV, que tem impacto direto no sistema cardiorrespiratório¹, desencadeando no organismo humano a COVID-19.

A transmissão ocorre através:

- a. **de gotículas ou micro gotículas de saliva e secreção nasal etc., projetadas por uma pessoa infectada e que atingem diretamente a**

¹ Segundo dados da OMS, com base em análise possível de 56.000 pacientes, 80% têm ausência de sintomas ou sintomas leves (febre, tosse, alguma dificuldade em respirar, etc.), 14% sintomas mais severos (sérias dificuldades em respirar, grande falta de ar e pneumonias) e 6% doença grave (insuficiência pulmonar, choque séptico, falência de órgãos e risco de morte).

- boca, nariz e/ou olhos de outra pessoa. Essas gotículas podem atingir a boca, olhos ou nariz de pessoas próximas ou por contato:
- b. de contato físico com pessoa contaminada, como, por exemplo, ao apertar a mão de uma pessoa contaminada e em seguida levar essa mão à boca, ao nariz ou aos olhos.
 - c. de objetos ou superfícies contaminadas e posterior contato com a boca, nariz ou olhos. Não podendo ser descartada a possibilidade de transmissão pelo ar em locais públicos – especialmente locais cheios, fechados e mal ventilados.

Depois do vírus atingir as mucosas, a maioria das pessoas desenvolve a doença com sintomas amenos. Há, contudo, pessoas que desenvolvem quadros de grande gravidade que, em certos casos, causam a morte do paciente. A probabilidade de complicações graves é mais comum em pessoas de grupos etários mais idosos e/ou na presença de outras doenças crônicas. Contudo, começam a aparecer mais casos em outras faixas de idade e em pessoas sem comorbidades aparentes.

Por outro lado, segundo a Organização Pan-Americana da Saúde (OPAS) e a OMS, calcula-se que a taxa de mortalidade associada à COVID-19 seja substancialmente maior que a da gripe sazonal (0,02% para 3,6% ou mais). A taxa de transmissão é elevada (cerca de 3, ou seja, 1 pessoa contamina, em média, 3 pessoas). Sem estratégias de distanciamento físico, deixando o vírus se transmitir livremente, a taxa de contaminação pode atingir, eventualmente, até 50 a 70%, o que teria por consequência a falência total de sistemas de saúde e funerários, pois teríamos milhões de mortos e um cenário extremamente crítico.

Cabe ainda ressaltar que a falência dos sistemas de saúde e funerário não depende somente da taxa de contaminação, mas sobretudo da capacidade de atendimento dos casos graves da doença que podem atingir o nível de saturação mesmo em contexto de taxas menores de contágio. Não existe ainda nenhuma vacina disponível e provavelmente não estarão disponíveis ainda em 2020. Também não

existem tratamentos medicamentosos específicos suficientemente testados, embora alguns medicamentos - tradicionalmente utilizados no tratamento de outras doenças - tenham sido utilizados com aparente sucesso, que não se sabe advir de qual ou de sua combinação com outros, e alguns novos medicamentos começam a ser testados.

Assim, a esta ameaça principal do vírus em si e da doença - por vezes mortais - que ele desencadeia, juntam-se, no mínimo, mais duas:

- a. a ameaça de uma profunda crise econômica e financeira;
- b. a ocorrência de contextos de perturbações emocionais pessoais e desequilíbrios sociais variados.

Nos dois últimos casos, o planejamento de estratégias mais adequadas para prevenir e restringir novos contágios, quando da retomada gradual de atividades, pode contribuir significativamente para o controle da doença e dirimir os impactos colaterais, favorecendo um ambiente mais propício à recuperação econômica e dos impactos psicossociais da pandemia.

Em síntese, a ameaça é real e de natureza complexa, uma vez que:

- a. O vírus é novo, com elevada taxa de mutação (sem que saibamos, totalmente, o que isso implica);
- b. Seus impactos dependem das medidas de contingenciamento tomadas em tempo;
- c. Os efeitos potenciais de curvas de crescimento epidemiológico, súbito e alto, sobre os sistemas de saúde são grandes, o que pode afetar a capacidade de resposta e a resiliência individual e comunitária e, por retroação, aumentar muito o risco;
- d. Seu impacto na situação econômica global e de cada país pode gerar uma forte crise;
- e. O inevitável choque entre medidas de distanciamento social e preocupação de dinamização da atividade econômica pode criar conflitos e impasses difíceis de ultrapassar;
- f. Aos períodos de distanciamento social mais extensivo têm que suceder-se períodos de maior flexibilização e tentativa de retomar a normalidade que, contudo, podem vir a gerar novas necessidades de

- distanciamento.
- g. Auto risco de contaminação devido faixa etária de maior vulnerabilidade.
 - h. Limitação do desenvolvimento integral da criança devido algumas medidas protetivas, para prevenção, monitoramento e controle da disseminação do COVID-19.

5.2 CARACTERIZAÇÃO DO TERRITÓRIO

No caso concreto do (a) Centro Municipal de Educação Infantil Meus Primeiros Passos julgada como ajustada a descrição de território que segue:

Nosso Centro Municipal de Educação Infantil Meus Primeiros Passos encontra-se neste ano letivo de 2020 com 56 alunos, pertencentes a várias localidades do município. Sendo que os alunos da pré escola utilizam o transporte escolar.

Nossa Educação Infantil está subdividida entre alunos de 0 a 3 anos (período integral) e alunos da pré-escola (período vespertino), na qual se encontram matriculados nas turmas de Berçário I (crianças de 4 meses a 1 ano) Berçário II (crianças de 1 a 2 anos) Maternal I (crianças de 2 a 3 anos) Maternal II (crianças de 3 a 4 anos) e pré escola (crianças 4 e 5 anos).

A instituição oferece quatro refeições diárias divididas em duas no período matutino (café da manhã, almoço) e duas refeições período vespertino (lanche da tarde e janta).

Nossa equipe de servidores atualmente é formada por 20 funcionários, contando com 01 gestor, 04 professores com 40 hs, 08 professores 20hs, 03 estagiárias, 02 serventes e 02 merendeiras.

Neste período de contágio e incertezas no que se refere a tratamento do COVID-19, documentando todos os cuidados e estratégias para voltar às aulas, faz-se necessário pensar em toda nossa estrutura ambiente para que

nossos educandos, educadores, funcionários e gestor, sintam-se seguros e protegidos. Dessa maneira pensando no ano letivo de 2021, fica decidido que o retorno será gradual, começando pela turma do pré, alunos de quatro anos ao qual se é obrigatória a matrícula, tendo todo cuidado necessário para que não haja contaminação e propagação do Covid-19.

As incertezas serão companheiras do nosso dia a dia, ao qual temos que estar atentos a todos os cuidados necessários, e assim que se tornar possível o retorno as aulas com todas as turmas, optar o retorno de forma gradativa é a decisão para o momento, pois nossa realidade no que se refere a nossas crianças é preocupante, nosso prédio escolar não possui um estrutura segura, temos nossa salas pequenas que se formos obedecer as regras de distanciamento, ocuparemos somente com a turma do Pré.

5.3 VULNERABILIDADES

O/A Centro Municipal de Educação Infantil Meus Primeiros Passos toma em consideração, na definição de seu cenário de risco, as vulnerabilidades gerais e específicas que seguem:

- a. **Facilitação de condições que permitam a transmissão do vírus, através de contatos diretos (aperto de mão, beijos, atingimento por partículas de pessoa infectada que tosse ou espirra, etc.) ou mediados (toque em superfícies infectadas, etc., seguido de toque com as mãos na boca, nariz e olhos), particularmente, em sociedades com hábitos sociais de maior interatividade física interpessoal;**
- b. **Falta de certos hábitos e cuidados de higiene pessoal e relacional ou negligência no seu cumprimento, nomeadamente os hábitos associados à lavagem regular e adequada das mãos, etiquetas corretas de tossir e espirrar;**
- c. **Insuficiente educação da comunidade escolar para a gestão de riscos e para a promoção da saúde (em especial, contextos epidemiológicos) que, em certos casos, se associa a baixa educação científica e dificuldades de pensamento crítico;**
- d. **Atitudes de negação do vírus, da COVID-19 e/ou de seu impacto, decorrente de fake news e difusão de informação não validada cientificamente;**
- e. **Condições específicas dos estabelecimentos, tais como tipo e dimensões das instalações físicas, condições de arejamento, espaço**

- disponível para suficiente espaçamento das pessoas etc.;
- f. **Baixa percepção de risco e o descumprimento de regras sociais (por exemplo, distanciamento e isolamento social, uso de máscaras, entre outros);**
 - g. **Existência de atores pertencendo a grupos de risco;**
 - h. **Atividades essencialmente presenciais e desenvolvidas em grupos;**
 - i. **Dependência de meios de transporte coletivos urbanos, eventualmente saturados;**
 - j. **Falta de formação dos professores para usar tecnologia na educação;**
 - k. **Alunos sem espaço adequado para estudo em casa, falta de equipamentos como computadores e notebooks e problemas na conexão à internet;**
 - l. **Horário único de acesso às aulas e intervalos (recreios), causando possível aglomeração na entrada e saída das pessoas;**
 - m. **Número insuficiente de funcionários para auxiliar na fiscalização das normas de convivência exigidas;**
 - n. **Faixa etária de 0 a 3 anos totalmente dependente de seus educadores,**
- o-Baixo número de servidores para que se cumpra as exigências no que se refere ao COVID -19**

5.4 CAPACIDADES INSTALADAS/ A INSTALAR

O (a) Centro Municipal de Educação Meus Primeiros Passos considera já ter instaladas e a instalar as seguintes capacidades:

Capacidades instaladas

- a) **Criação da comissão de elaboração do PLANCON volta as aulas**
- b) **Articulação com as organizações representativas do município nos segmentos da educação, saúde e defesa civil.**
- c) **Elaboração do PLANCON volta as aulas 2021.**
- d) **Capacidades técnicas da unidade escolar.**

Capacidades a instalar

- a. **dispor de ambiente específico para isolamento de pessoas que no meio do expediente/aula possam vir a ter algum tipo de sintoma;**
- b. **formação específica, de acordo com o planejamento que segue em nosso Plancon**
- c. **treinamento, incluindo simulados, conforme o planejamento que segue em nosso Plancon**

- realização de simulados de mesa (antes)como:Secretaria de educação,secretaria da saúde ,defesa civil, e membros da instituição escolar e de campo (no início do retorno as aulas) na unidade escolar
 - capacitação /treinamento geral de agentes educativos em diversos aspectos do planejamento de retorno as aulas
 - Capacitação/treinamento de agentes educativos em aspectos específicos das diretrizes constantes do planejamento de retorno as aulas.
- d. Estabelecer fluxos de encaminhamento de pessoas com sintomas à rede de atenção pública ou privada;
 - e. Estabelecer protocolos internos de testagem e rastreamento e afastamento de contatos de casos confirmados;
 - f. Desenvolvimento de estratégias orientadas para que agentes educativos /alunos e pais evoluam em suas percepções de risco faz-se ao Covid-19
 - g. Melhoria progressiva das condições de infraestrutura dos estabelecimentos de ensino/educação, em tudo que se revelar possível.
 - h. Disseminação e divulgação do plano de contingencia de modo a contemplar todas as organizações envolvidas, em especial a Unidade Escolar.
 - i. Aquisição dos EPIs e disponibilização de demais materiais conforme DAOP medidas sanitárias para que a escola retorne com segurança.
 - j. Contratação de servidores para a limpeza e cozinha
 - k. Contratação de professores e estagiários
 - l. Aquisição de roupas de cama, travesseiros e cobertas.
 - m. Aquisição de moveis (cadeiras e mesas individuais)

6. NÍVEIS DE PRONTIDÃO/AÇÃO

Este plano de contingência vincula-se aos níveis de prontidão/ação definidos no Quadro 1, que estão baseados em indicações da OMS e correspondem à terminologia que vem sendo utilizada pelo Ministério da Saúde em suas análises. Tal terminologia parece-nos a mais adequada tanto à natureza da pandemia, como para os estabelecimentos a que se destina: Preparação; Resposta (subdividida em Contenção e Mitigação); e Recuperação.

FASES	SUBFASES	CARACTERÍSTICAS
PREPARAÇÃO		Não existe epidemia ou existe em outros países de forma ainda não ameaçadora
RESPOSTA	<p>Contenção</p> <p>(por vezes, subdividida em simples no início e alargada quando já há casos no país/estado)</p>	<p>Pode ir desde quando há transmissão internacional em outros países ou casos importados em outros estados (contenção inicial) até à situação de existência de cadeias secundárias de transmissão em outros estados e casos importados no estado, mas sem cadeias de transmissão secundária (contenção alargada).</p> <p>Inclui medidas como o rastreamento (por meio de testes), isolamentos específicos (para evitar o contágio da população a partir de casos importados) e vigilância de entradas, saídas e deslocamentos de pessoas, buscando erradicar o vírus. O limite da contenção é quando as autoridades perderem o controle do rastreamento, o vírus se propaga e entra em transmissão local. Considera-se na fase de Contenção duas subfases Contenção Inicial e Contenção Alargada.</p>
	<p>Mitigação</p> <p>(podendo, se houver medidas muito firmes como testagem generalizada, isolamento de casos e impedimento de entradas chegar até à Supressão)</p>	<p>A mitigação deve começar logo quando há transmissão local e intensificar-se quando há transmissão sustentada ou comunitária.</p> <p>Sabendo-se que não será possível evitar todos os contágios, tenta-se diminuir o avanço da pandemia, com ações como suspensão de aulas, fechamento de comércio, bares e restaurantes, cancelamento de eventos esportivos, congressos, shows e espetáculos, suspensão ou limitação de transportes.</p> <p>Quando a situação de contágio está sob maior controle e caminha para a fase de recuperação estas medidas restritivas podem ser flexibilizadas.</p>
RECUPERAÇÃO		<p>Caracteriza-se inicialmente pela redução do contágio e óbitos e controle parcial da epidemia, sustentada em indicadores oficiais de evolução de contágio e de ocupação de atendimento hospitalar. Posteriormente, ocorre a superação do surto epidêmico e/ou surgimento de vacina e/ou descoberta de medicamentos adequados para o tratamento da COVID-19, comprovado cientificamente pelas autoridades competentes podendo considerar-se a situação consolidada (recuperação plena). Até que isso aconteça, deve-se manter as medidas preventivas adequadas para evitar o surgimento de novos focos de infecção e reversão do achatamento da curva de contágio. Na ocorrência de reversão da redução do contágio as medidas adequadas de prevenção e controle deverão ser retomadas, em partes similares às previstas para a fase de Contenção.</p>

“Quadro 1. Níveis de prontidão/ação a considerar no PLACON-EDU para a COVID-19.

Fonte: Adaptado de um modelo geral de fases considerado pela OMS e, como base nos quais, muitos países elaboraram seus planos de contingência.

7. GOVERNANÇA E OPERACIONALIZAÇÃO DA RESPOSTA

A gestão de uma situação de crise, tão grave como a que nos confrontamos e temos que lidar, exige um ajuste na governança, ou seja, nos processos de governar neste tempo de crise. Referimo-nos, em especial, à interação e tomada de decisão entre os atores envolvidos neste problema coletivo, acompanhada da criação, reforço e/ou remodelação de diretrizes e normas e implementação de ações adequadas.

Na governança, diretamente, relacionada com a operacionalização das dinâmicas e ações operacionais de resposta, salientam-se três domínios fundamentais:

- a. o das diretrizes, dinâmicas e ações operacionais (e respectivos protocolos) a implementar;
- b. o do Sistema de Comando Operacional, propriamente dito, diferenciado do “normal” sistema e processo de governo, mas com ele interligado, e que se torna necessário constituir para coordenar toda a implementação a eventuais ajustes do plano, indicando equipe e responsável em cada domínio;
- c. o do Sistema de Alerta e Alarme, incluindo as dinâmicas de comunicação e os processos de monitoramento e avaliação, que permite, identificar os eventuais ajustes que se torna necessário implementar.

7.1 DIRETRIZES, DINÂMICAS E AÇÕES OPERACIONAIS (DAOP)

As diretrizes, dinâmicas e ações operacionais a serem implementadas encontram-se indicadas na sequência.

No planejamento da implementação das diretrizes, dinâmicas e ações sugere-se que seja usada, como referência, a ferramenta de qualidade 5W2H. Os 5 W (das iniciais do nome em inglês) são: W1) porque será feito; W2) o que será feito; W3) onde será feito; W4) quando será feito; W5) quem o fará. Os dois H: H1) como será feito; H2) quanto custará.

Os quadros síntese que seguem resumem as principais dinâmicas e sugestões de ações que podem ser realizadas, sendo que as diretrizes com mais detalhes estão disponíveis nos links de acesso.

Porquê (domínios): MEDIDAS SANITÁRIAS (promover a saúde e prevenir a transmissão do vírus)

Diretrizes: Link de Acesso:

<https://drive.google.com/file/d/13Jpl3blnU3Do59SkO8xIQLI2LUcc5rJ8/view?usp=sharing>

O quê (ação) (W2)	Onde (W3)	Quando (W4)	Quem (W5)	Como (H1)	Quanto (H2)
Limpeza	Salas de aula	Início das aulas período matutino Intervalo para almoço, Intervalo lanche da tarde e intervalo da janta	Funcionárias da limpeza	Água sanitária, álcool 70% Hipoclorito de sódio 0,1%	Material recebido pela secretaria da educação
Limpeza	Piso da área de chegada	Após a chegada de todos os alunos período matutino e após chegada dos alunos período vespertino	Funcionárias da limpeza	Água sanitária, álcool 70% Hipoclorito de sódio 0,1%	Material recebido pela secretaria da educação
Limpeza	Refeitório	Antes e após todas as refeições	Funcionárias da limpeza	Água sanitária, álcool 70% Hipoclorito de sódio 0,1%	Material recebido pela secretaria da educação

Desinfectar	Banheiros	Todo o momento em que aluno, professores e funcionários fizerem uso	Funcionárias da limpeza	Água sanitária, álcool 70% Hipoclorito de sódio 0,1%	Material recebido pela secretaria da educação
Desinfectar	Maçanetas	Tempo todo	Funcionarias da limpeza e professores	Álcool 70%	Material recebido pela secretaria da educação
Higienizar	Camas	Após a hora do sono	Funcionarias da limpeza	Álcool 70% e água sanitária	Material recebido pela secretaria da educação
Higienizar	Roupas de cama	Após o sono, todos os dias	Funcionarias da limpeza	Sabão em pó e água sanitária	Material recebido pela secretaria da educação
Higienização Frutas e verduras	Cozinha	Chegada de produtos semanalmente	Cozinheiras	Água sanitária, Hipoclorito de sódio 0,1%	Material recebido pela secretaria da educação
Higienização de produtos embalados	Cozinha	Chegada de produtos	Cozinheiras	Álcool 70%	Material recebido pela secretaria da educação
Higienização de carnes	Cozinha	Chegada de produtos	Cozinheiras	Álcool 70%	Material recebido pela secretaria da educação

Higienização dos utensílios da cozinha	Cozinha	Após cada utilização	Cozinheiras	Álcool 70%	Material recebido pela secretaria da educação
Higienização dos produtos de limpeza	Lavanderia	Após a chegada dos produtos	Funcionarias da limpeza	Álcool 70%	Material recebido pela secretaria da educação
Higienização	Brinquedos sala de aula e parquinho	Todo momento	Estagiaria	Álcool 70%	Material recebido pela secretaria da educação

Quadro 2: Esquema de organização DAOP Medidas Sanitárias

Porquê (domínios): QUESTÕES PEDAGÓGICAS

Diretrizes: Link de Acesso:

<https://drive.google.com/file/d/1n97iksLAGrEv2uJnPzCtVI02UNLZH2s/view?usp=sharing>

O quê (ação) (W2)	Onde (W3)	Quando (W4)	Quem (W5)	Como (H1)	Quanto (H2)
Permanência na escola	Centro Municipal de Educação Infantil Meus Primeiros Passos	A partir do retorno escolar 2021	Todo grupo escolar	Obedecendo e seguindo todas as medidas protetivas em relação ao covid -19 estabelecidas no PLANCON	Material recebido pela secretaria da educação
Gestão democrática	Centro Municipal de Educação Infantil Meus Primeiros Passos	A partir do retorno escolar 2021	Todo grupo escolar juntamente com os pais	Obedecendo e seguindo todas as medidas protetivas em relação ao covid -19 estabelecidas no PLANCON	Material recebido pela secretaria da educação

Metodologias pedagógicas	Centro Municipal de Educação Infantil Meus Primeiros Passos	A partir do retorno escolar 2021	Todo grupo escolar juntamente com os alunos	Obedecendo e seguindo todas as medidas protetivas em relação ao covid -19 estabelecidas no PLANCON	Material recebido pela secretaria da educação
Redefinir a faixa etária	Centro Municipal de Educação Infantil Meus Primeiros Passos	A partir do retorno escolar 2021	Alunos da Pré - escola	Obedecendo e seguindo todas as medidas protetivas em relação ao covid -19 estabelecidas no PLANCON	
Mapeamento	Residências familiares	Período que antecede as aulas	Alunos	Realizando uma busca ativa nas famílias	Material e apoio fornecido pela secretaria de educação
Avaliação para alunos da Educação especial	Residências familiares	Período que antecede as aulas	Alunos	Realizando uma busca ativa nas famílias	Material e apoio fornecido pela secretaria de educação
Definir grupo de volta as aulas	Centro Municipal de Educação Infantil Meus Primeiros Passos	Período que antecede as aulas	Alunos de quatro anos (pré- escola)	Obedecendo e seguindo todas as medidas protetivas em relação ao covid -19 estabelecidas no PLANCON	Material e apoio fornecido pela secretaria de educação
Assegurar atividades escolares não presenciais	Centro Municipal de Educação Infantil Meus Primeiros Passos	Durante a volta aulas	Alunos que não poderão retornar as aulas presenciais	Obedecendo e seguindo todas as medidas protetivas em relação ao covid -19 estabelecidas no PLANCON	Material e apoio fornecido pela secretaria de educação

Realizar busca ativa	Centro Municipal de Educação Infantil Meus Primeiros Passos	Durante o período letivo	Alunos que não retornarem as aulas presenciais e alunos que não realizarem as atividades não presenciais	Obedecendo e seguindo todas as medidas protetivas em relação ao covid -19 estabelecidas no PLANCON	Material e apoio fornecido pela secretaria de educação
Estabelecer planejamento organizacional e pedagógico adaptativo	Centro Municipal de Educação Infantil Meus Primeiros Passos	Período que antecede as aulas	Equipe pedagógica	Obedecendo as determinações sanitárias ,visto que as aulas devem ser gradual, por etapa ou níveis	Material e apoio fornecido pela secretaria de educação
Calendário escolar	Centro Municipal de Educação Infantil Meus Primeiros Passos	Ano letivo 2021	Toda unidade escolar	Obedecendo e seguindo todas as medidas protetivas em relação ao covid -19 estabelecidas no PLANCON	Material e apoio fornecido pela secretaria de educação
Diretrizes sanitárias	Centro Municipal de Educação Infantil Meus Primeiros Passos	Ano letivo 2021	Toda unidade escolar	Obedecendo e seguindo todas as medidas protetivas em relação ao covid -19 estabelecidas no PLANCON	Material e apoio fornecido pela secretaria de educação
Diretrizes curriculares nacionais	Centro Municipal de Educação Infantil Meus Primeiros Passos	Ano letivo 2021	Toda unidade escolar	Obedecendo e seguindo todas as medidas protetivas em relação ao covid -19 estabelecidas no PLANCON	Material e apoio fornecido pela secretaria de educação

Quadro 3: Esquema de organização DAOP Questões Pedagógicas

Porquê (domínios): ALIMENTAÇÃO ESCOLAR

Diretrizes: Link de Acesso:

[https://drive.google.com/file/d/1KETWKjDA630i_rrQ5GNENoikK4kSd1Gt/vi
ew?usp=sharing](https://drive.google.com/file/d/1KETWKjDA630i_rrQ5GNENoikK4kSd1Gt/vi
ew?usp=sharing)

O quê (ação) (W2)	Onde (W3)	Quando (W4)	Quem (W5)	Como (H1)	Quanto (H2)
Manual de boas práticas de manipulação dos procedimentos operacionais padronizados	Centro Municipal de Educação Infantil Meus Primeiros Passos	Ano letivo 2021	Cozinheiras	Obedecendo as determinações sanitárias,	Material e apoio fornecido pela secretaria de educação
Distribuição dos alimentos	Refeitório	Ano letivo 2021	Serventes professores e estagiarias	Obedecendo e seguindo todas as medidas protetivas em relação ao covid -19 estabelecidas no PLANCON	Material e apoio fornecido pela secretaria de educação
Horários alternados para as refeições	Refeitório	Ano letivo 2021	Alunos ,serventes professores e estagiarias	Obedecendo e seguindo todas as medidas protetivas em relação ao covid -19 estabelecidas no PLANCON	Material e apoio fornecido pela secretaria de educação

Quadro 4: Esquema de organização DAOP Alimentação Escolar

Porquê (domínios): TRANSPORTE ESCOLAR

Diretrizes: Link de Acesso:

https://drive.google.com/file/d/1-f_KWOhot0A263pxiacSmpvm_BqexkGC/view?usp=sharing

O quê (ação) (W2)	Onde (W3)	Quando (W4)	Quem (W5)	Como (H1)	Quanto (H2)
Prioridade no embarque e desembarque	No transporte escolar	No embarque e desembarque	Crianças educação infantil e crianças com necessidades especiais	Obedecendo e seguindo todas as medidas protetivas em relação ao covid -19 estabelecidas no PLANCON	Serviço oferecido pela secretaria de educação
Aferição da temperatura	No transporte escolar	No embarque	As criança, o monitor e o motorista	Obedecendo e seguindo todas as medidas protetivas em relação ao covid -19 estabelecidas no PLANCON	Serviço oferecido pela secretaria de educação

Quadro 5: Esquema de organização DAOP Transporte Escolar

Porquê (domínios): GESTÃO DE PESSOAS

Diretrizes: Link de Acesso:

<https://drive.google.com/file/d/13fykW7jWvt7CYvppxmCHIWM15D3Q61eF/view?usp=sharing>

O quê (ação) (W2)	Onde (W3)	Quando (W4)	Quem (W5)	Como (H1)	Quanto (H2)
Prevenção do covid-19	Unidade escolar	Ano letivo de 2021	Professores ,alunos e funcionários	Obedecendo e seguindo todas as medidas protetivas em relação ao covid -19 estabelecidas no PLANCON	Serviço oferecido pela secretaria de educação
Realizar triagem	Unidade escolar	Período que antecede as aulas	Professores e funcionários	Obedecendo e seguindo todas as medidas protetivas em relação ao covid -19 estabelecidas no PLANCON	Serviço oferecido pela secretaria de educação
Questionário	Unidade escolar	Ano letivo de 2021	Professores e funcionários	Obedecendo e seguindo todas as medidas protetivas em relação ao covid -19 estabelecidas no PLANCON	Serviço oferecido pela secretaria de educação
Monitoramento contínuo	Unidade escolar	Ano letivo de 2021	Professores e funcionários	Obedecendo e seguindo todas as medidas protetivas em relação ao covid -19 estabelecidas no PLANCON	Serviço oferecido pela secretaria de educação
Aferimento de temperatura	Unidade escolar	Ano letivo de 2021	Professores e funcionários	Obedecendo e seguindo todas as medidas protetivas em relação ao covid -19 estabelecidas no PLANCON	Serviço oferecido pela secretaria de educação

Orientação para suspeita de contágio	Unidade escolar	Ano letivo de 2021	Professores e funcionários	Obedecendo e seguindo todas as medidas protetivas em relação ao covid -19 estabelecidas no PLANCON	Serviço oferecido pela secretaria de educação
Garantia de diagnósticos	Unidade escolar	Ano letivo de 2021	Professores, servidores, gestor, servidores da limpeza e da alimentação, servidores do transporte escolar e os alunos	Obedecendo e seguindo todas as medidas protetivas em relação ao covid -19 estabelecidas no PLANCON	Serviço oferecido pela secretaria de educação
Organização	Unidade escolar	Ano letivo de 2021	Profissionais que se enquadram no grupo de risco	Obedecendo e seguindo todas as medidas protetivas em relação ao covid -19 estabelecidas no PLANCON	Serviço oferecido pela secretaria de educação
Priorizar o trabalho remoto	Unidade escolar	Ano letivo de 2021	Professores e alunos e gestor	Obedecendo e seguindo todas as medidas protetivas em relação ao covid -19 estabelecidas no PLANCON	Serviço oferecido pela secretaria de educação
Planejamento de aulas remotas e impressas	Unidade escolar	Ano letivo de 2021	Professores e gestor	Obedecendo e seguindo todas as medidas protetivas em relação ao covid -19 estabelecidas no PLANCON	Serviço oferecido pela secretaria de educação
Contratação de servidores em regime de excepcionalidade	Unidade escolar	Ano letivo de 2021	Servidores de limpeza e cozinha e professores	Obedecendo e seguindo todas as medidas protetivas em relação ao covid -19 estabelecidas no PLANCON	Serviço oferecido pela secretaria de educação

Elaborar edital específico para contratação	Unidade escolar	Ano letivo de 2021	Servidores de limpeza e cozinha e professores	Obedecendo e seguindo todas as medidas protetivas em relação ao covid -19 estabelecidas no PLANCON	Serviço oferecido pela secretaria de educação
Formação e treinamento da comunidade escolar	Unidade escolar	Período que antecede o retorno escolar	Servidores de limpeza e cozinha e professores	Obedecendo e seguindo todas as medidas protetivas em relação ao covid -19 estabelecidas no PLANCON	Serviço oferecido pela secretaria de educação
Realizar testes e simulados	Unidade escolar	Período que antecede o retorno escolar	Servidores de limpeza e cozinha e professores e gestor	Obedecendo e seguindo todas as medidas protetivas em relação ao covid -19 estabelecidas no PLANCON	Serviço oferecido pela secretaria de educação
Acompanhar o pós retorno	Unidade escolar	Durante o ano letivo	Servidores de limpeza e cozinha professores alunos e gestor	Obedecendo e seguindo todas as medidas protetivas em relação ao covid -19 estabelecidas no PLANCON	Serviço oferecido pela secretaria de educação

Quadro 6: Esquema de organização DAOP Gestão de Pessoas

Porquê (domínios): TREINAMENTO E CAPACITAÇÃO

Diretrizes: Link de Acesso:

<https://drive.google.com/file/d/16Sc5vBvDFNbAEcttXhrhDuDPA0CPsy-K/view?usp=sharing>

O quê (ação) (W2)	Onde (W3)	Quando (W4)	Quem (W5)	Como (H1)	Quanto (H2)
Capacitação e treinamento	Unidade escolar	Período que antecede o retorno escolar	Servidores ,professores e gestor	Obedecendo e seguindo todas as medidas protetivas em relação ao covid -19 estabelecidas no PLANCON	Serviço oferecido pela secretaria de educação
Capacitação	Unidade escolar	Período que antecede o retorno escolar	Alunos e pais	Obedecendo e seguindo todas as medidas protetivas em relação ao covid -19 estabelecidas no PLANCON	Serviço oferecido pela secretaria de educação
Treinamento Fiscalização	Unidade escolar	Período que antecede o retorno escolar	Comissão escolar	Obedecendo e seguindo todas as medidas protetivas em relação ao covid -19 estabelecidas no PLANCON	Serviço oferecido pela secretaria de educação
Treinamento higienização e desinfecção	Unidade escolar	Período que antecede o retorno escolar	Servidores da limpeza	Obedecendo e seguindo todas as medidas protetivas em relação ao covid -19 estabelecidas no PLANCON	Serviço oferecido pela secretaria de educação
Capacitação triagem	Unidade escolar	Período que antecede o retorno escolar	Comissão escolar	Obedecendo e seguindo todas as medidas protetivas em relação ao covid -19 estabelecidas no PLANCON	Serviço oferecido pela secretaria de educação

Capacitação /treinamento Processos /alimentação	Unidade escolar	Período que antecede o retorno escolar	Servidores cozinha,limpeza e professores	Obedecendo e seguindo todas as medidas protetivas em relação ao covid -19 estabelecidas no PLANCON	Período que antecede o retorno escolar
--	------------------------	--	---	---	--

Quadro 7: Esquema de organização DAOP Treinamento e Capacitação

Porquê (domínios): INFORMAÇÃO E COMUNICAÇÃO

Diretrizes: Link de Acesso:

https://drive.google.com/file/d/1zapq-8FhKayl6Rj_6JRvDoi1q9jEqqmB/view?usp=sharing

O quê (ação) (W2)	Onde (W3)	Quando (W4)	Quem (W5)	Como (H1)	Quanto (H2)
Conscientização	Unidade escolar	Período que antecede o retorno escolar	Comunidade escolar	Utilizando meios de comunicação visual(panfletos, cartazes entre outros) e mídias	Serviço oferecido pela secretaria de educação
Informar ocorrências (casos de suspeitas)	Unidade escolar e secretaria de saúde	Quando houver suspeita de contaminação	Alunos e professores, servidores e gestor	Termômetros , telefone, sala adequada para triagem, e as orientações do plancon	

Quadro 8: Esquema de organização DAOP Informação e Comunicação

Porquê (domínios): FINANÇAS

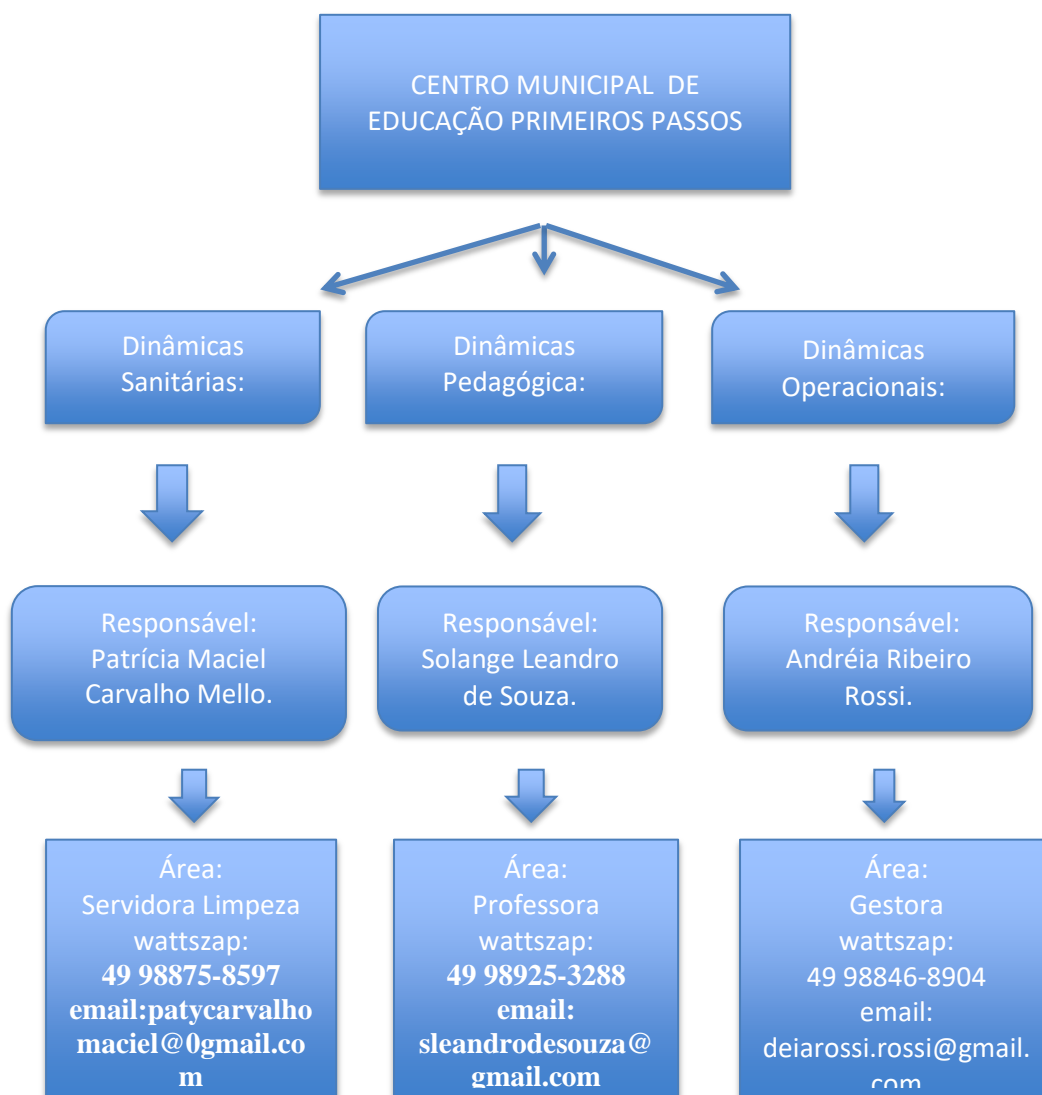
Diretrizes: Link de Acesso:

<https://drive.google.com/file/d/1cl4k6Rvd8C0qQS72jsLrYiqCtSdcnaUk/view?usp=sharing>

O quê (ação) (W2)	Onde (W3)	Quando (W4)	Quem (W5)	Como (H1)	Quanto (H2)
Informar a necessidade de EPIs e EPCs	Unidade escolar	Antes e durante o ano letivo	Servidores da limpeza, cozinha, professores e gestor	Através de um levantamento de uso e necessidade dos produtos, garantindo que sempre haja produtos disponíveis.	Serviço oferecido pela secretaria de educação
Informar a necessidade dos produtos de higiene e desinfecção	Unidade escolar	Antes e durante o ano letivo	Servidores da limpeza e da cozinha	Através de um levantamento de uso e necessidade dos produtos, garantindo que sempre haja produtos disponíveis.	Serviço oferecido pela secretaria de educação

7.2 UNIDADE DE GESTÃO OPERACIONAL (SISTEMA DE COMANDO OPERACIONAL/COMITES ESCOLARES)

O (a) Centro Municipal de educação Infantil Meus Primeiros Passos adotou a seguinte estrutura de gestão operacional.



7.3 SISTEMA DE VIGILÂNCIA E COMUNICAÇÃO (SISTEMA DE ALERTA E ALARME)

7.3.1. Dispositivos Principais

Nosso sistema de alerta e alarme está organizado em torno de 5 dispositivos principais de vigilância e comunicação:

- a. Indicações provenientes de instituições hierarquicamente superiores e das entidades de saúde;
- b. Sistema de observações e controle de evidências (tosse persistente de alguém, queixa de sintomas compatíveis com COVID-19, medição de temperatura em casos suspeitos);
- c. Informações variadas plausíveis provenientes de diversas fontes (alunos e pais, funcionários, autoridades locais, entidades representativas e acreditáveis);
- d. Simulados de algumas ações (e protocolos);
- e. Relatórios diários de responsáveis da Unidade de Gestão Operacional.

Com base nestes dispositivos procede-se um constante monitoramento das dinâmicas e ações implementadas e, se necessário, seu ajuste. No quadro abaixo se apresenta como está organizado o sistema de vigilância e comunicação.

NOME		FUNÇÃO	CONTATO	DISPOSITIVO
Andreia Rossi	Ribeiro	Gestora	49 98846-8904	Celular
KarinaSuzane Rold Potrickus	Da	Representante/pais	49 98875-5763	Celular

Solange Leandro de Souza	Representante /professores	49 98925-3288	Celular
Andreia Andrade Almeida	Representante/cozinha	49 9840-7515	Celular
Patrícia Maciel Carvalho de Mello		49 98875-8597	Celular

Quadro 1: sistema de vigilância e comunicação

7.3.2. Monitoramento e avaliação

Tendo em vista a imprevisibilidade da evolução da pandemia, é fundamental o monitoramento constante do cenário de risco e das dinâmicas e ações operacionais adotadas, com avaliações de processos e resultados e constantes ajustes que se demonstrem necessários, para manter o plano de contingência atualizado. O registro das ações adotadas e das verificações realizadas é também importante para salvaguardar futuras questões legais.

Os registros diários das atividades da escola, de maior ou menor eficácia das diferentes dinâmicas e ações, de eventuais problemas detectados e como foram resolvidos, de questões que seja necessário resolver ou aspectos a serem alterados, serão realizados em boletins de preenchimento expedito e em relatórios conforme modelos que consta nos anexos 2 e 3 do Caderno de Apoio Plancon Covid-19.

Retirar os modelos de Boletim e de Relatório – estarão disponibilizados no Caderno Plancon Covid-19.

Boletim diário de Ocorrências

Informe de N° _____

Dia ____ / ____ / ____

Dinâmicas e ações operacionais	Ocorrência	Encaminhamento	Resolução	Alterações
Gestão de pessoas	Ex: Atestado médico, necessidade de isolamento social apoio psicológico, formação, treinamento.			
Medidas sanitárias				
Alimentação				
Transporte				
Questões Pedagógicas				

Observações ou pendências:

[Redacted area]

Responsáveis pelas informações:

[Redacted area]

Relatório

Período: De _____ A _____

1. Aspectos facilitadores e dificultadores das Dinâmicas e Ações Operacionais

Dinâmicas e Ações Operacionais	Facilitadores	Dificultadores
Gestão de pessoas		
Medidas Sanitárias		
Alimentação		
Transporte		
Questões Pedagógicas		

2. Dados Quantitativos

Dinâmicas e ações operacionais	Aspectos	Número
Gestão de pessoas		
Medidas sanitárias		
Alimentação		
Transporte		
Questões Pedagógicas		
Treinamento e capacitação		

3- Destaques Evidenciados ,Aspectos a melhorar e Lições Aprendidas

Dinâmicas e Ações Operacionais	Destaques Evidenciados	Aspectos a melhorar	Lições Aprendidas
Gestão de Pessoas			
Medidas Sanitárias			
Alimentação			
Transporte			
Questões Pedagógicas			

4- sugestões de alterações no Plano de Contingencia

5-Fotos ,Registros,Depoimentos,Gráficos, etc.

Responsável pela elaboração do relatório.



Estado de Santa Catarina Município de Frei Rogério

TERMO DE COMPROMISSO E RESPONSABILIDADE

Identificação: Centro Municipal de Educação Infantil Meus Primeiros Passos

Endereço: Avenida Vereador José Almeida de Souza N° 155.

CEP:89530-000 Bairro:Centro

Telefone: (49) 3257-0119

Instituição: (X) público () privado

Se houver outras unidades escolares vinculadas identificar o número () e, endereço(s):

Secretaria de Estado e Educação – 01.616.039/001-09

Neste ato representada pela Comissão Escolar, conforme segue:

Nomes dos integrantes da Comissão Escolar, CPF e função:

NOME	FUNÇÃO	CONTATO	DISPOSITIVO
Andreia Ribeiro Rossi	Gestor Escolar	(49) 988468904 deiarossi.rossi@gmail.com	Celular/WhatsApp E-mail
Solange Leandro de Souza	Representante Professores	(49) 98925-3288 sleandrosouza@gmail.com	Celular/WhatsApp E-mail
Karina Suzane Da Rold Potrickus	Representante Pais	(49) 9887-55763 daroldkarina83@gmail.com	Celular/WhatsApp E-mail
Patrícia Carvalho Maciel de Mello	Representante Serventes	(49) 98875-8597 patycarvalhomaciel@03gmail.com	Celular/WhatsApp E-mail
Andreia Andrade Almeida	Representante Cozinha	(49) 99840-7515 deiaandrade725@gmail.com	Celular/WhatsApp E-mail

Através da assinatura deste TERMO DE COMPROMISSO E RESPONSABILIDADE os membros da Comissão Escolar acima identificados declaram, para todos os fins de direito e para quem interessar, acompanhado da instituição de ensino acima identificada, que:

1. O presente PlanCon-Edu Escola da referida instituição de ensino foi elaborado com base no modelo do PlanCon-Edu, disponível em:

<https://drive.google.com/file/d/1br689dVt3AIXxwsmzHxfesaiD4gLnuclB/view>, conforme preconiza a PORTARIA CONJUNTA nº 750/2020 SED/SES/DCSC de 25 de setembro de 2020;

2. Na elaboração do PlanCon-Edu Escolar foram seguidas os oito (8) cadernos de diretrizes estabelecidas no Plano de Contingência da Educação Estadual e Municipal bem como protocolos, normas e legislação vigentes, comprometendo-se em cumpri-las integralmente;

3. O PlanCon Edu seja entregue para análise e homologação, ao Comitê Municipal de Gerenciamento da Pandemia de COVID-19, conforme indicado pela PORTARIA CONJUNTA nº 750/2020 SED/SES/DCSC de 25 de setembro de 2020.

Frei Rogério, 30 de Outubro de 2020.

Andriia Ribesio Kessi

Assinaturas dos integrantes da Comissão Escolar

Solange Beandro de Souza

Assinaturas dos integrantes da Comissão Escolar

Karina Suzane Da Rold Potrickus

Assinaturas dos integrantes da Comissão Escolar

Patricia Maciel de Carvalho Nello

Assinaturas dos integrantes da Comissão Escolar

Andreia Andrade de Almeida

Assinaturas dos integrantes da Comissão Escolar